

CONTAE CHILL MHANTÁIN

Plean Áitiúil Eacnamaíochta agus Pobail 2024-2029

Arna ullmhú ag Comhairle Chontae Chill Mhantáin
i gcomhar le Coiste Forbartha Pobail Áitiúil
agus leis an gCoiste Beartas Straitéiseach
um Fhorbairt Eacnamaíochta agus Tacaíocht Fiontraíochta



00	Brollach	03
01	Réamhrá, Cúlra agus Ceapadh an Phlean	05
02	An Comhthéacs Beartais	10
03	Na Comhairliúcháin	27
04	Próifil Shocheacnamaíoch Chill Mhantáin, 2022 Achoimre	32
05	Anailís ar Láidreachtaí, Dúshláin, Deiseanna	52
06	An Fhís Deiridh & Spriocanna Ardleibhéil	55
07	Plean Cur i bhFeidhm	65
08	Monatóireacht & Athbhreithniú	66



(Left to Right)

Lorraine Gallagher – Stiúrthóir Seirbhísí, Fiontraíochta, AD agus Seirbhísí Corparáide

Deirdre Whitfield – Oifigeach Athnuachana Baile

Michael Nicholson – Stiúrthóir Seirbhísí, Cultúir Pobail & Forbartha Sóisialta

Emer O’Gorman – Príomhfheidhmeannach, Comhairle Chontae Chill Mhantáin

Cllr. Melanie Corrigan – Cathaoirleach an Choiste Áitiúil Forbartha Pobail

Cllr. Aoife Flynn Kennedy – Cathaoirleach, Comhairle Chontae Chill Mhantáin

Cllr. Tom Fortune – Cathaoirleach, Tacaíocht Forbartha Eacnamaíochta & Fiontraíochta

Fáilte go Plean Áitiúil Eacnamaíochta agus Pobail Chontae Chill Mhantáin. In éineacht leis an bPlean Forbartha Contae, soláthraítear leis an bPlean Áitiúil Eacnamaíochta agus Pobail creat chun leanúint de bheith ag tacú le fás inbhuanaithe timpeallachta áitiúla, geilleagair agus pobal an chontae. Léirítear ann freisin mar is féidir le daoine agus eagraíochtaí oibriú le chéile chun leas an uile dhuine. Is é seo an dara Plean Áitiúil Eacnamaíochta agus Pobail don chontae agus leanfar de bheith ag tógáil ar obair an chéad phlean istigh ann.

Le forbairt an phlean seo, léirítear comhoibriú mór idir gníomhaireachtaí poiblí agus príobháideacha, eagraíochtaí agus daoine aonair ó réimse leathan earnálacha, ag clúdach raon leathan seirbhísí. Tríd an gcomhpháirtíocht leis an Líonra Rannpháirtíochta Pobail (LRP), cinntíodh gur éisteadh le glór an phobail agus go bhfuil próiseas rannpháirtíochta anois mar chuid lárnach den phlean. Cuimsítear sa phlean freisin próifíl shocheacnamaíoch mhionsonraithe den chontae, lena soláthraítear bunús fianaise daingean chun spriocanna a shocrú agus chun tús áite a thabhairt do gníomhartha ar leith.

Rinne an Coiste Forbartha Pobail Áitiúil (CFPÁ), an Coiste um Beartas Straitéiseach (CBS) um Fhorbairt Eacnamaíochta & Tacaíocht Fiontraíochta, agus Grúpa Comhairleach an Phlean Áitiúil Eacnamaíochta agus Pobail maoirseacht agus treoir ar fhorbairt an Phlean. Ba mhaith linn an deis seo a thapú chun buíochas a ghabháil le baill an Ghrúpa Chomhairligh, baill an CFPÁ agus baill an CBS um Fhorbairt Eacnamaíochta & Tacaíocht Fiontraíochta, na comhaltaí thofa agus foireann Chomhairle Chontae Chill Mhantáin agus gach ceann de na gníomhaireachtaí agus eagraíochtaí a chuir leis. Ba mhaith linn buíochas a ghabháil freisin le People and Place as a dtiomantas don tionscadal seo. Mar fhocal scoir, ár mbuíochas ó chroí le gach duine, eagraíocht agus gnó a chuidigh le forbairt an phlean.

Táimid muiníneach, trí oibriú lenár gcomhpháirtithe agus le saoránaigh an chontae chun an plean seo a chur i bhfeidhm, go ndéanfaimid go leor chun caighdeán saoil an phobail a fheabhsú, geilleagar a chontae a spreagadh ar bhealach nuálach agus inbhuanaithe agus, níos tábhachtaí fós, oibriú chun an comhshaol a chaomhnú do na glúnta atá le teacht

Ní neart go cur le chéile,

Emer O’Gorman, Príomhfheidhmeannach

Cllr. Aoife Flynn, Cathaoirleach, Comhairle Chontae Chill Mhantáin

Cllr. Pat Kennedy, Cathaoirleach, Coiste Forbartha Pobail Áitiúil Chill Mhantáin

Cllr. Tom Fortune, Cathaoirleach, Coiste um Beartais Straitéiseacha maidir le Tacaíocht Forbartha Eacnamaíochta & Fiontraíochta



01 RÉAMHRÁ, CÚLRA & CEAPADH AN PHLEAN

Réamhrá & Cúlra

Tá Cill Mhantáin suite go straitéiseach ar chósta thoir na hÉireann le naisc dlútha le geataí náisiúnta agus idirnáisiúnta. De bharr áilleacht nádúrtha an chontae, tugtar Gairdín na hÉireann ar Cill Mhantáin, lena tírdhreacha cósta agus sléibhe. Mar chontae, tá Cill Mhantáin múnlaith go mór ag a ghaireacht do Bhaile Átha Cliath. Dá bharr sin, tá daonra Chill Mhantáin ag fás i rith an ama agus is ag 155,851 (Census 2022) duine atá sé faoi láthair. Leis an bPlean Áitiúil Eacnamaíochta agus Pobail (PÁEP) seo, suífear Cill Mhantáin mar chontae atá réidh chun acmhainní uathúla fisiciúla, nádúrtha agus daonna a chur chun tairbhe, chun caighdeán saoil a fheabhsú don uile dhuine a chónaíonn sa chontae, a oibríonn ann agus a thugann cuairt air. Trí sin a dhéanamh, tá Contae Chill Mhantáin ag féachaint chun cinn sa todhchaí agus amach ar a naisc náisiúnta agus idirnáisiúnta

Comhthéacs Reachtúil

Tá ról athraitheach agus méadaitheach ag údaráis áitiúla mar thoradh ar an Acht um Athchóiriú Rialtais Áitiúil, 2014, sa bhreis ar a bhfeidhmeanna traidisiúnta. Faoin Acht, meastar gurb iad na húdaráis áitiúla ‘an príomhbhealach rialachais agus seirbhíse poiblí ar an leibhéal áitiúil, ag stiúradh forbartha eacnamaíochta, sóisialta agus pobail’. Áirítear anois i sainchúram an rialtais áitiúil ról níos lárnaí i bhforbairt áitiúil agus pobail. Is gnéithe rithabhachtacha den treoir nua ó thaobh rialachais de iad a bheith ag cruthú comhoibriú idirghníomhaireachtaí níos láidre agus a bheith ag tacú leis agus cistiú poiblí a spriocdhírú ar bhealach níos fearr. Tháinig na bearta nua seo chun cinn ar dtús ó phlean an rialtais ón mbliain 2012 ‘Tús Áite a Thabhairt do na Daoine: Clár Gníomhaíochta do Rialtas Áitiúil Éifeachtach’, inar moladh sraith beart athchóirithe rialtais áitiúil ‘chun folláine agus caighdeán saoil saoránach agus pobal a chur chun cinn’. I measc na mbeart eile a leagtar amach faoin gclár gníomhaíochta seo tá comhtháthú fheidhmeanna na hOifige Fiontraíochta Áitiúla laistigh d’údaráis áitiúla, chomh maith le bunú Coistí Beartais Straitéisigh um Fhorbairt Eacnamaíochta agus Tacaíocht Fiontraíochta agus Coistí Forbartha Pobail Áitiúil (CFPÁanna) laistigh de gach limistéar údaráis áitiúil.

Is é an tAcht um Athchóiriú Rialtais Áitiúil 2014 an bonn dlíthiúil do na hathchóirithe a moladh faoi phlean an rialtais 2012. Ceann de phríomhforálacha an Achta is ea go ndéanfaidh gach údarás áitiúil Plean Áitiúil Eacnamaíochta agus Pobail a cheapadh.

“An sprioc is mó a bhaineann le rialtas áitiúil ná folláine agus caighdeán beatha a shaoránach agus a bpobal a chur chun cinn”

**-TÚS ÁITE DO
DHAOINE CLÁR
GNÍOMHAÍOCHTA
DO RIALTAS
ÁITIÚIL
ÉIFEACHTACH,
2012**



Is plean sé mbliana é an Plean Áitiúil Eacnamaíochta agus Pobail ina bhfuil na bearta is gá chun forbairt phobail agus eacnamaíochta i gContae Chill Mhantáin a chur chun cinn agus chun tacú léi, agus beidh an plean mar an príomh-mheicníocht ar an leibhéal áitiúil chun cláir náisiúnta a thabhairt chun cinn freisin.

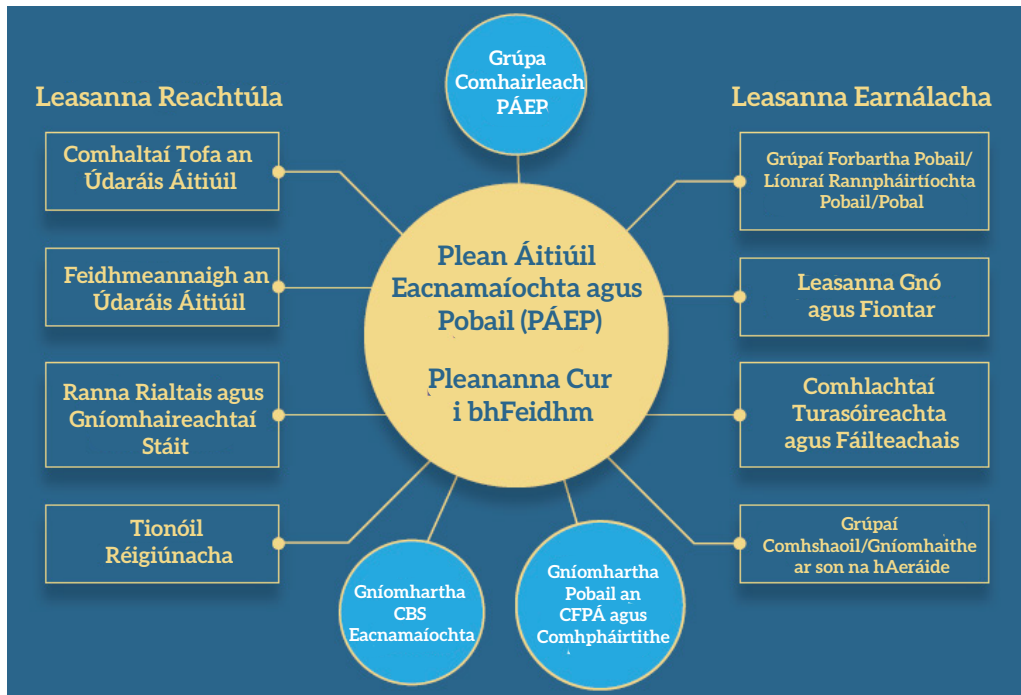
Le hAcht 2014, déantar foráil do bhunú Coiste Beartais Straitéisigh um Fhorbairt Eacnamaíochta agus Tacaíocht Fiontraíochta agus Coistí Forbartha Pobail Áitiúil i ngach údarás áitiúil. Tá an dá choiste seo freagrach as forbairt agus cur i bhfeidhm an Phlean Áitiúil Eacnamaíochta agus Pobail seo. Ina theannta sin, tá réimse leathan gníomhaireachtaí Stáit agus gníomhaireachtaí eile ann a riarann róil ar leibhéal áitiúil laistigh den chontae. Oibríonn gníomhaireachtaí cosúil le Bord Oideachais agus Oiliúna Chill Dara agus Chill Mhantáin (BOOCCDM), Comhpháirtíocht Chontae Chill Mhantáin, Comhpháirtíocht Cheantar Bhré, Coiste Cúram Leanaí Chontae Chill Mhantáin, an Roinn Coimirce Sóisialaí, Feidhmeannacht na Seirbhíse Sláinte (FSS) agus Tusla (An Ghníomhaireacht um Leanaí agus an Teaghlach) laistigh den chontae, agus cuireann siad cláir agus beartais náisiúnta agus réigiúnacha i bhfeidhm ar leibhéal áitiúil.

Faoin gClár um Chuimsiú Sóisialta agus Gníomhachtú Pobail (SICAP), oibríonn na comhlachtaí forbartha áitiúla agus aonad tiomnaithe um chuimsiú sóisialta laistigh de Chomhairle Chontae Chill Mhantáin le pobail imeallaithe laistigh den chontae agus tá réimse leathan soláthraithe seirbhíse ag baint úsáide as cur chuige comhtháite agus forbartha

pobail chun dul i ngleic le saincheisteanna a bhaineann le míbhuntáiste, eisiámh sóisialta agus éagothroime.

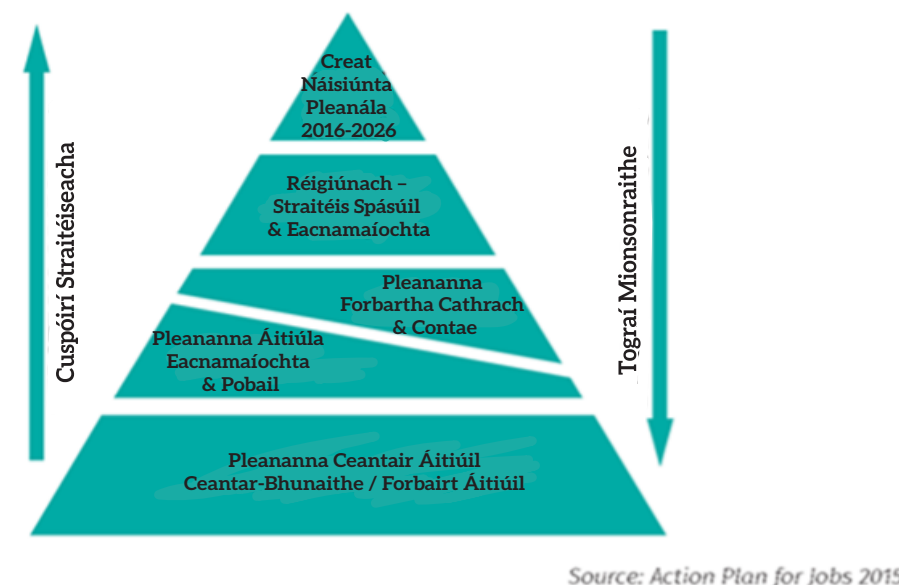
Ina theannta sin, oibríonn Comhairle Chontae Chill Mhantáin go dlúth le ranna rialtais agus comhlachtaí náisiúnta agus réigiúnacha cosúil leis an nGníomhaireacht Forbartha Tionscail (GFT), Fiontraíocht Éireann, Fáilte Ireland, Údarás Réigiúnach an Lár-Oirthir, Ollscoil Teicneolaíochta an Oirdheiscirt agus an Fóram Scileanna Réigiúnach chun ár gcuspóirí eacnamaíochta a bhaint amach.

Is eilimint ríthábhachtach de chur i bhfeidhm Phlean Áitiúil Eacnamaíochta agus Pobail Chill Mhantáin é gníomhartha a aithint agus a chur i bhfeidhm le príomhghníomhaireachtaí atá freagrach as a bhfeidhmiú faoin bplean. Le heilimint pobail an phlean, féachtar le cinntiú gur féidir an plean a chur i bhfeidhm ar bhealach comhoibríoch le doiciméid creata pobail ábhartha atá ann cheana féin agus a bheidh ann amach anseo, chun an tsineirge is mó a chur chun tairbhe ar fud an chreata pleanála pobail don chontae. Le heilimint eacnamaíochta an phlean, féachtar le bheith ag cur le láidreachtaí an chontae chun deiseanna fostaíochta agus gníomhaíocht eacnamaíoch bhreise ardchaighdeán a fhorbairt sa chontae. Tacófar freisin leis an plean le naisc idir gnólachtaí agus líonraí gnó, comhlachtaí oideachais agus oiliúna agus cuirfear forbairt bonneagair agus comhoibriú chun cinn leis atá dírithe ar fhorbairt eacnamaíochta mhéadaithe a éascú.



Beidh Cur i bhFeidhm an Phlean Áitiúil Eacnamaíochta agus Pobail comhsheasmhach leis na nithe seo a leanas:

- Na Treoirlínte Pleanála Réigiúnacha nó an Straitéis Spásúil agus Eacnamaíochta Réigiúnach (cibé acu atá i bhfeidhm)
- Croístraitéis agus cuspóirí an Phlean Forbartha Contae; agus
- Aon fhorálacha eile den Phlean Forbartha Contae agus den Phlean Limistéir Áitiúil lena mbaineann freagracht as cosaint agus bainistiú an chomhshaoil, lena n-áirítear íogaireachtaí comhshaoil.



Fíor 1.2 Ordlatas an Phlean

Formáid an Phlean Áitiúil Eacnamaíochta agus Pobail - Cur Chuige Solúbtha agus Sofhreagrúil

Cuirfear an Plean Áitiúil Eacnamaíochta agus Pobail nua i láthair in dá eilimint chun go mbeifear in ann oiriúnú do chásanna nó géarchéimeanna de réir mar a thagann siad chun cinn:

- Creat Phlean Áitiúil Eacnamaíochta agus Pobail ina sonrú na Spriocanna Ardleibhéil agus na Cuspóirí Inbhuanaithe Pobail agus Eacnamaíochta agus ina ndéanfar breithniú ar thorthaí agus táscairí ardleibhéil don tréimhse 6 mbliana an Phlean Áitiúil Eacnamaíochta agus Pobail.
- Pleananna Feidhmithe Phlean Áitiúil Eacnamaíochta agus Pobail chun na hionchuir, gníomhartha agus acmhainní atá ag teastáil do thréimhse an phlean feidhmithe a shonrú.

Cuspóir agus Raon Feidhme an Phlean

Forbraíodh na cuspóirí agus na gníomhartha a chuirtear i láthair sa Phlean Áitiúil Eacnamaíochta agus Pobail seo agus aird á tabhairt ar straitéisí agus beartais náisiúnta agus réigiúnacha chun a chinntiú go mbainfí amach comhsheasmhacht leis an mbeartas foriomlán. Dá bhrí sin, comhlánaítear leis na gníomhartha a chuirtear chun cinn sa Plean Áitiúil Eacnamaíochta agus Pobail seo straitéisí agus gníomhartha den chineál céanna atá léirithe i straitéisí agus pleananna eile (féach Aguisín 1). Mar sin féin, tá na cuspóirí agus na gníomhartha atá leagtha amach sa Phlean Áitiúil Eacnamaíochta agus Pobail seo de chineál níos uathúla mar gur forbraíodh iad i gcomhairle le príomhpháirtithe leasmhara, lena n-áirítear eagraíochtaí pobail agus gnó agus an pobal i gcoitinne agus léirítear leo na príomh-shaincheistanna áitiúla atá ag cur as do mhuintir an chontae faoi láthair. Ina theannta sin, tá bonn fianaise mar bhonn taca faoi na cuspóirí agus na gníomhartha trí phróifíl shocheacnamaíoch an chontae.

1. Comhthéacs Beartais - Leibhéal an Aontais Eorpaigh, an leibhéal Náisiúnta, leibhéal an Chontae

2. Comhairliúchán - Cruinnithe Poiblí; Aighneachtaí i Scríbhinn; Ceardlanna le Páirtithe Leasmhara

3. Bonn Fianaise - an Phróifíl Shocheacnamaíoch; an Tuarascáil ar Chreat Eacnamaíoch; Próifíl Bochtaineachta Chontae Chill Mhantáin

Fíor 1.3 Príomhghnéithe Fhorbairt an Phlean Áitiúil Eacnamaíochta agus Pobail

Stádas Sáraitheach an Phlean

D'fhonn an Plean seo a chur i bhfeidhm, beidh ar Chomhairle Chontae Chill Mhantáin a bheith ag cabhrú chun gníomhaíochtaí páirtithe leasmhara a éascú, a chur chun cinn, chun tacú leo agus chun iad a chomhordú, ar bhealach atá comhsheasmhach le pleananna reatha agus pleananna atá ag teacht chun cinn ina leagtar amach nó ina leagfar amach beartas poiblí d'fhorbairt inbhuanaithe, lena n-áirítear beartas a bhaineann leis an ngeilleagar, pobail, bonneagar, úsáid talún, turasóireacht agus cosaint comhshaoil agus bainistiú comhshaoil.

Tá an Plean seo suite taobh leis an ordlathas seo de dhoiciméid reachtúla a bhí faoi réir measúnú comhshaoil/scagadh le haghaidh measúnú comhshaoil, de réir mar is cuí, agus is mar chuid den chreat cinnteoireachta agus deonaithe toilithe é. Ní chuirtear toiliú ar fáil leis an bPlean agus ní bhunaítear creat leis chun toiliú a dheonú agus ní bheidh sé ceangailteach maidir le cinntí ar bith a bhaineann le deonú toilithe.

Ailíníonn an Plean go hiomlán leis na forálacha sa Chreat Náisiúnta Pleanála reatha, in Éire 2040, sa Phlean Náisiúnta Gníomhaithe ar son na hAeráide 2023, i dTithíocht do Chách 2021, sa Straitéis Spásúil agus Eacnamaíochta Réigiúnach 2019-2031 agus sa Phlean Forbartha Contae reatha, a raibh an uile cheann acu faoi réir ceanglais reachtúla a bhaineann le comhairliúchán poiblí agus measúnú comhshaoil/scagadh le haghaidh measúnú comhshaoil. Mar sin, tá an Plean go hiomlán faoi réir cheanglais na bhforálacha atá leagtha amach sna doiciméid sin, lena n-áirítear forálacha a bhaineann le forbairt inbhuanaithe, cosaint comhshaoil agus bainistiú comhshaoil atá comhtháite sna doiciméid seo, lena n-áirítear trí trí phróisis Measúnaithe Straitéisigh Comhshaoil agus Measúnachta Chúí, agus ní thugtar isteach leis aon athruithe nó breiseanna ar na forálacha sin.

Chun go bhféadfaí tionscadail a áirítear sa Phlean seo (cosúil le tionscadail eile ó earnálacha ar bith eile) a thabhairt chun fáil, ní mór go mbeifear ag cloí, de réir mar is ábhartha, le reachtaíocht, beartais, pleananna agus cláir éagsúla (lena n-áirítear ceanglais do Mheasúnú Cuí ar leibhéal níos ísle, Measúnú Tionchair Timpeallachta agus ceanglais cheadúnaithe eile de réir mar is cuí) lena gcomhdhéantar an creat reachtúil cinnteoireachta agus deonú toilithe. Is foráil shonrach den Phlean seo é a chinntiú go gcomhlíonfar gach ceann de na forálacha ón bPlean Forbartha Contae a shainaithnítear sna tuarascálacha Scagtha le haghaidh Measúnú Straitéiseach Comhshaoil agus le haghaidh Measúnachta Chúí a ghabhann leis ar fud chur i bhfeidhm an Phlean seo.



02 AN COMHTHÉACS BEARTAIS

Le Plean Áitiúil Eacnamaíochta agus Pobail Chontae Chill Mhantáin, tugtar aird ar réimse leathan beartas agus straitéisí idirnáisiúnta, náisiúnta agus réigiúnacha lena múnlaítear tosaíochtaí an phlean agus lena gcumasaítear spriocanna ardleibhéil a bhaint amach. Is é is aidhm do Phlean Áitiúil Eacnamaíochta agus Pobail ná gné Contae Chill Mhantáin a thabhairt do na pleananna agus straitéisí seo. Beidh níos mó tionchair ag cuid acu ná a chéile. Tá cuid acu tagtha chun bheith ina sainchúram ag an CFPÁ amhail Éire Shláintiúil/Cill Mhantáin agus Sláintecare. Trí aird a bheith ar chomhthéacs an bheartais cinntítear freisin go mbeidh cur chuige comhtháite ann i leith na forbartha i dtaobh tosaíochtaí comhroinnte le gníomhaireachtaí eile. Tugtar achoimre thíos ar na straitéisí agus pleananna is ábhartha.

An Leibhéal Idirnáisiúnta

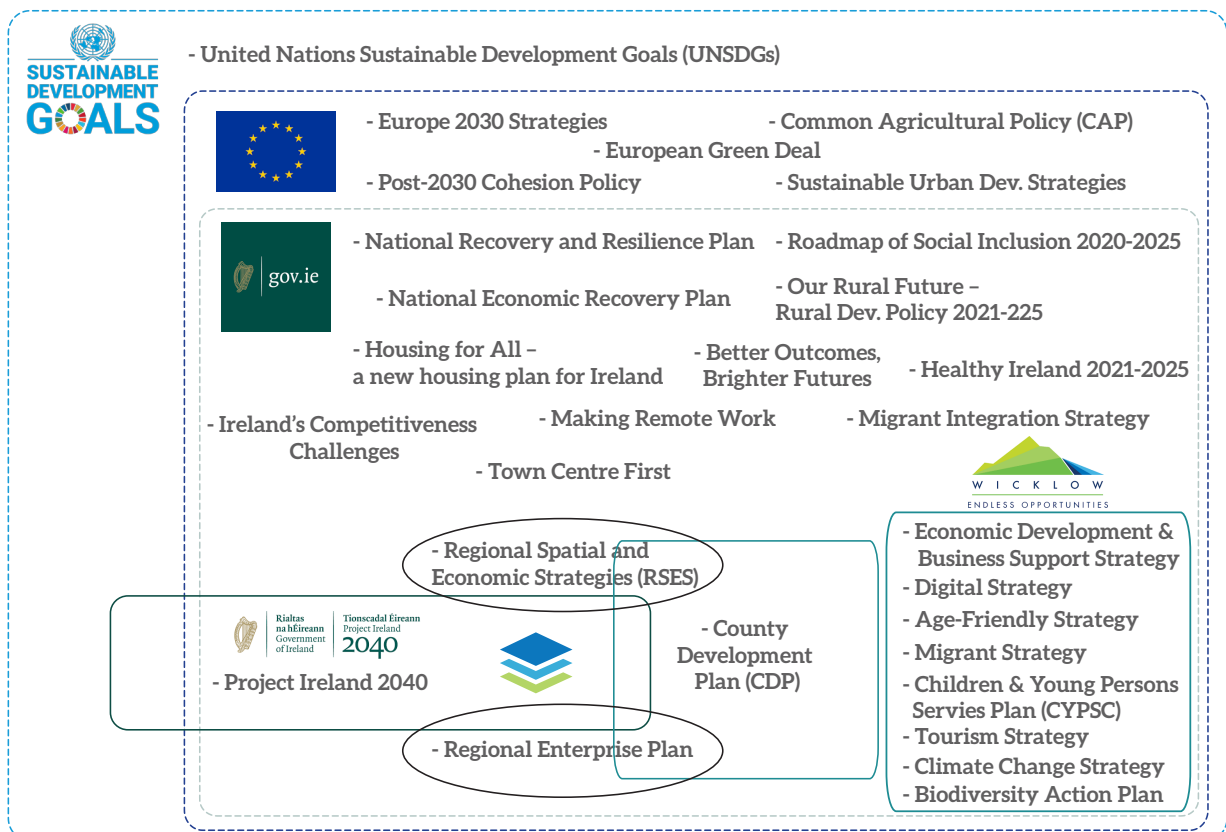
Leis an bPlean Áitiúil Eacnamaíochta agus Pobail, tabharfar aird ar roinnt beartas idirnáisiúnta cosúil leis an gComhaontú Glas Eorpach, Aistriú Cóir Eoraip 2030 agus an Comhbheartas Talmhaíochta. Tabharfar aird ar leith leis ar Spriocanna Forbartha Inbhuanaithe na Náisiún Aontaithe.

Spriocanna Forbartha Inbhuanaithe na Náisiún Aontaithe

Ghlac gach Ballstát de chuid na Náisiún Aontaithe, Éire san áireamh, na Spriocanna Forbartha Inbhuanaithe (SFInna) in 2015 mar ghlaoch uilíoch chun gnímh chun deireadh a chur leis an mbochtaineacht, an pláinéad a chosaint agus a chinntiú go mbeadh síocháin agus rathúnas



Local Economic and Community Plan (LECP) in Wicklow - the Policy Context





ag an uile dhuine faoin mbliain 2030. Tá 17 sprioc leagtha amach, a bhfuil a ngníomhartha agus spriocanna féin ag gach ceann acu lena n-éilítear gníomhaíocht fhadtéarmach agus smaointeoireacht straitéiseach faoin mbealach ar féidir linn aghaidh a thabhairt ar dhúshlán chasta an lae inniu agus pláinéad níos fearr a fhágáil do na glúnta atá le teacht. Is téama athfhillteach iad na spriocanna seo ar fud an Phlean Áitiúil Eacnamaíochta agus Pobail.

An Leibhéal Náisiúnta

Tabharfar aird leis an bPlean Áitiúil Eacnamaíochta agus Pobail ar go leor beartas agus straitéisí náisiúnta. Ní féidir iad go léir a áireamh ach tá cuid de na cinn is ábhartha léirithe anseo.

An Creat Náisiúnta Pleanála (2018)

Is é an Creat Náisiúnta Pleanála plean straitéiseach ardleibhéil an Rialtais chun fás agus forbairt na tíre amach go dtí an bhliain 2040 a mhúnlú. An príomhphrionsabal

a ritheann tríd an gcreat ná forbairt inbhuanaithe, agus cruthú pobal inbhuanaithe ardchaighdeáin.

Is iad seo a leanas na 5 príomhphrionsabal maidir le deis eacnamaíoch a luaitear sa Chreat Náisiúnta Pleanála:

- Speisialtóireacht chliste
- Braisliú
- Fás ordúil – nasctha agus iomaíoch
- Déanamh áite – infheistíocht i gcruthú áite
- Cosaint i gcoinne na todhchaí agus bainistiú riosca

Plean Gníomhaithe ar son na hAeráide 2023

Is é Plean Gníomhaithe ar son na hAeráide 2023 an dara nuashonrú bliantúil ar Phlean Gníomhaithe ar son na hAeráide 2019 na hÉireann. Is é seo an chéad phlean a ullmhaíodh faoin Acht um Ghníomhú Aeráide agus um Fhorbairt Ísealcharbóin (Leasú), 2021, agus an chéad cheann a foilsíodh tar éis buiséid charbóin

don gheilleagar iomlán agus uasteorainneacha astaíochtaí earnála a thabhairt isteach sa bhliain 2022. Leis an bplean seo, cuirtear na buiséid charbóin agus uasteorainneacha astaíochtaí earnála i bhfeidhm agus leagtar amach leis treochlár chun gníomh cinntitheach a ghlacadh chun astaíochtaí na tíre seo a laghdú faoi leath faoin mbliain 2030 agus glanlaghdú a bhaint amach tráth nach déanaí ná an bhliain 2050, mar a gealladh sa Chlár Rialtais. Leis an bPlean Gníomhaithe ar son na hAeráide 2023, leagtar amach mar is féidir le hÉirinn dlús a chur leis na gníomhartha atá ag teastáil chun freagairt don ghéarchéim aeráide, ag cur réitigh aeráide i gcoilár fhorbairt shóisialta agus eacnamaíoch na hÉireann.

Leis an bPlean Náisiúnta Gníomhaithe ar son na hAeráide 2021, cuirtear béim shoiléir ar cheannaireacht agus ar chlaochlú soláthair seirbhíse. Léireofar an cur chuige seo sa Phlean Áitiúil Eacnamaíochta agus Pobail.

Todhchaí Cheantair Tuaithe na hÉireann: Beartas Forbartha Tuaithe 2021-2025

Is é fíis an bheartais seo ná ceantair thuaithe rathúla na hÉireann a bheith ann a bheadh ina gcuid dhílis d'fholláine agus forbairt náisiúnta eacnamaíochta, shóisialta, chultúir agus chomhshaoil na tíre. Áirítear uirthi sin Éire a bhfuil an idirspleáchas idir ceantair uirbeacha agus tuaithe mar bhonn fúithi. Is é sin Éire ina n-aithnítear lárnacht na ndaoine, tábhacht na n-áiteanna tuaithe bríomhara beo, agus an acmhainneacht chun poist ardchaighdeán a chruthú agus comhthimpeallacht mhuintir na tíre a chothú. Tá sé mar aidhm ag an mbeartas folláine a sholáthar do chách, agus chun tacú le cur chuige ailínithe beartais i leith forbairt tuaithe. Féachtar leis an mbeartas le rannpháirtíocht fheabhsaithe pobail a chur chun cinn, ceantair thuaithe a ullmhú d'athrú teicneolaíoch, déimeagrafach agus comhshaoil, agus aghaidh a thabhairt ar na dúshláin agus na deiseanna go léir a bhaineann le ceantair tuaithe, bunaithe ar anailís, sonraí, agus comhairliúchán.

Is ionann Todhchaí Cheantair Tuaithe na hÉireann agus plean Rialtas na hÉireann do théarnamh agus d'fhorbairt cheantair thuaithe



Project Ireland 2040

National Planning Framework



Rialtas na hÉireann
Government of Ireland

CLIMATE ACTION PLAN 2023 CAP23

Changing Ireland for the Better



Rialtas na hÉireann
Government of Ireland

Our Rural Future

Rural Development
Policy 2021-2025



na hÉireann tar éis COVID-19 i gcaitheamh na 5 bliana amach romhainn. Soláthraítear leis an creat chun físa bhaint amach maidir le caighdeán na beatha agus deiseanna a chlaochlú do dhaoine atá ina gcónaí i gceantair thuaithe.

- Nascacht Dhigiteach a Bharrfheabhsú
- Ag Tacú le Fostaíocht agus Gairmeacha i gceantair thuaithe
- Bailte agus sráidbhailte tuaithe a athbheochan
- Rannpháirtíocht, ceannaireacht agus teacht aniar a fheabhsú i bpobail tuaithe
- Seirbhísí poiblí a fheabhsú i gceantair thuaithe
- Aistriú go sochaí a bheidh neodrach ó thaobh na haeráide
- Ag tacú le hinbhuanaitheacht na talmhaíochta, na mara agus na foraoiseachta

Beartas Lár Bailte ar dTús

Is é is aidhm do bheartas Lár Bailte ar dTús lár bailte a chruthú a bheidh ina n-áiteanna inmharthana bríomhara tarraingteacha do dhaoine chun cónaí agus oibriú iontu agus chun cuairt a thabhairt orthu, agus an tráth céanna, a fheidhmeoidh mar mhol seirbhíse, sóisialta, cultúrtha agus áineasa don phobal áitiúil. .

Tá go leor dhúshlán agus deiseanna suntasacha roimh bhailte na hÉireann lena n-éilítear freagairt chomhordaithe chuimsitheach. Leis an mbeartas Lár Bailte ar dTús, éascófar an freagairt sin ag bailte de gach méid ar fud na tíre ionas gur féidir lár na mbailte sin a bheith mar chroí

inbhuanaithe bríomhar na bpobal a chónaíonn iontu, ar bhealaí atá inoiriúnaithe agus feiliúnach do riachtanais an 21ú hAois.



Tithíocht do Chách

Is é 'Tithíocht do Chách - Plean Nua Tithíochta d'Éirinn' plean tithíochta an rialtais go dtí an bhliain 2030. Is plean ilbhliantúil, il-bhilliún euro é lena bhfheabhsófar córas tithíochta na hÉireann agus faoina seachadfar níos mó tithe de gach cineál do dhaoine a bhfuil riachtanais tithíochta éagsúla acu. Is é cuspóir foriomlán an rialtais ná gur chóir go mbeadh rochtain ag gach saoránach sa Stát ar theach ar ardchaighdeán.

Is é físa an rialtais don chóras tithíochta san fhadtéarma ná soláthar seasmhach tithíochta a bhaint amach sna suíomhanna cearta, agus inbhuanaitheacht eacnamaíoch, shóisialta agus chomhshaoil a bheith mar ghné lárnach den chóras.

Ar na heilimintí atá ábhartha go háirithe don Phlean Áitiúil Eacnamaíochta agus Pobail, tá:

- Ciste nua ‘Croí Cónaithe’ (Cathracha) chun forbairt árasán d’úinéirí-áititheoirí a spreagadh i lár cathracha.
- Maoiniú méadaithe don Ghníomhaireacht Forbartha Talún d’fhorbairt straitéiseach tailte poiblí do thithe inacmhainne agus shóisialta i lár cathracha agus bailte
- Ciste nua ‘Croí Cónaithe’ (Bailte) chun freastal ar láithreáin i mbailte agus sráidbhailte réigiúnacha.
- Infheistíocht sa Chiste Athnuachana agus Forbartha Uirbeach, agus sa Chiste Athnuachana agus Forbartha Tuaithe chun tacú leis an gcur chuige Lár Bailte ar dTús. Beidh sé seo mar chuid de chuspóirí athghiniúna cathracha, bailte agus ceantar tuaithe.
- Díolúintí pleanála d’aistrithe ‘os cionn an tsiopa’ agus an córas Struchtúr Cosanta a shruthlíniú.
- Scéim Ordaithe Ceannaigh Éigeantaigh faoi stiúir údaráis áitiúil ar fud na tíre.

Cianobair in Éirinn -- Poist sa Todhchaí

Is réimse tosaíochta é seo ina mbreathnaítear ar fhorbairt tuaithe agus pobail, agus ina bhféachtar le socrúithe cianoibre a éascú chun pobail a chothabháil agus a fhorbairt ionas gur féidir le daoine a bheith ag obair san áit ina bhfuil cónaí orthu. Tá tuilleadh oibre ar siúl sa réimse seo, go háirithe ag féachaint don mhéadú ar chianobair ó bhí Covid-19 ann, ach mar sin féin tá an plean seo fós ábhartha agus ní hamháin go dtugtar aghaidh leis ar an tsaoráid cianoibre ach feabhsaítear leis freisin an pobal a mbaineann leis.

An Plean Soghluaisteachta Tuaithe ‘Éire a Nascadh’

Tionscnamh mór náisiúnta iompair phoiblí is ea an Plean Soghluaisteachta Tuaithe ‘Éire a Nascadh’ atá maoinithe ag an Roinn Iompair. Is é aidhm an phlean, atá faoi bhainistiú an Údaráis Náisiúnta Iompair, nascacht iompair phoiblí a mhéadú, go háirithe do dhaoine atá ina gcónaí lasmuigh de na cathracha agus na bailte móra. Leis an bplean ‘Éire a Nascadh’, moltar an gréasán iompair phoiblí a leathnú i gceantair thuaithe agus leibhéil seirbhíse a mhéadú trí sheirbhísí nua agus feabhsaithe a chur ar fáil ar bhonn céimnithe ó 2022 go 2025.

An Páipéar Bán ar Fhiontar

Leagtar amach sa pháipéar bán fíis uailmhianach do bheartas fiontraíochta na hÉireann, chun seasamh láidir eacnamaíochta na hÉireann a chosaint, agus freagairt do dhúshlán agus deiseanna a tháinig chun cinn mar gheall ar an bpaindéim, forbairtí eacnamaíochta agus geopholaitiúla níos leithne, digitiú agus práinn mhéadaithe chun tionscal a dhícharbónú. Díritear leis ar gheilleagar inbhuanaithe, nuálach agus ardtáirgiúlachta a sholáthar, ina mbeadh poist agus slite beatha fiúntacha sa tréimhse atá romhainn. Áirítear leis gníomhartha lena dtéitear i ngleic le dícharbónú agus éifeachtúlacht fuinnimh.

Seacht gcuspóir beartais fiontraíochta tosaíochta:

1. Gealltanais dícharbónaithe agus glan-nialais a chomhtháthú
2. Claoclú digiteach a chur i gcroílár beartais fiontraíochta

3. An earnáil onnmhairithe faoi úinéireacht Éireannach a neartú
4. Earnálacha trádála áitiúla a chumasú le bheith faoi bhláth
5. Tairiscint luacha infheistíocht dhíreach choigríche agus trádála na hÉireann a chur chun cinn
6. Nuálaíocht fiontraíochta a threisiú
7. A bheith ag cur le láidreachtaí agus deiseanna



Straitéis Náisiúnta Oibríthe Deonacha 2021-2025

Is é cuspóir na straitéise seo luach agus rannchuidiú uathúil oibríthe deonacha don tsochaí in Éirinn a aithint, tacú leo agus iad a chur chun cinn. Tá obair dheonach ríthábhachtach chun pobail a fhorbairt mar áiteanna bríomhara, cuimsitheacha, agus inbhuanaithe ar mian le daoine a bheith ina gcónaí iontu. Téann tairbhe eacnamaíochta, cultúir agus sóisialta na hoibre deonaí i bhfeidhm ar réimse leathan gníomhaíochtaí lena n-áirítear tacaíocht do na healaíona agus oidhreacht, oideachas, sláinte, spórt agus cuimsiú sóisialta. Le COVID-19, leagadh béim bhreise ar thábhacht na hoibre deonaí mar mheicníocht chun tacú le daoine aonair agus pobail.

Pobail Chuimsitheacha, Inbhuanaithe agus Chumhachtaithe: Straitéis cúig bliana chun tacú leis an earnáil phobail agus dheonach in Éirinn 2019-2024

Déantar cur síos sa straitéis ar fhís fhadtéarmach do phobail na tíre agus leagtar amach treoir ghinearálta do bheartas an rialtais maidir le tacú le pobail agus leis an earnáil phobail agus dheonach. Cuimsítear 11 cuspóir ardleibhéil a bhfuil 43 gníomh ghaolmhara ag gabháil leo. Tá sé mar aidhm leis an straitéis:

- Athrú a chur ar an gcaoi a ndéantar cinntí do phobail agus fúthu, chun glór níos láidre a thabhairt do na pobail is imeallaithe.
- Teacht aniar agus cumas pobail a neartú chun dul i ngleic le dúshlán atá ag teacht chun cinn m.sh. Breatimeacht, an t-athrú aeráide.
- Athnuachan a dhéanamh ar an gcomhpháirtíocht reachtúil pobail, atá ríthábhachtach chun torthaí a fhorbairt agus a sheachadadh do phobail, le húsáid níos fearr acmhainní agus athrú níos inbhuanaithe agus níos fadtéarmaí.
- Tacú le cumas rialachais agus oibriúcháin i ngrúpaí agus in eagraíochtaí.

An Creat um Éire Shláintiúil 2019-2025

Leagtar amach sa Chreat seo fís d'Éirinn a bheadh sláintiúil, inarbh fhéidir le gach duine sláinte coirp agus mheabhrach agus folláine a bheith acu chomh maith agus atá ar a gcumas, ina mbeadh meas ar fholláine agus ina dtacófaí léi ag gach leibhéal den tsochaí, agus áit ina mbeadh an fholláine mar fhreagracht ar an uile dhuine.

Déantar cur síos sa chreat ar cheithre sprioc ardleibhéil:

- An cion daoine atá sláintiúil ag gach céim den saol a mhéadú
- Éagothromaíochtaí sláinte a laghdú
- An pobal a chosaint ó bhagairtí ar shláinte agus ar fholláine
- Timpeallacht a chruthú inar féidir le gach duine agus gach earnáil den tsochaí a bpáirt a imirt chun Éire shláintiúil a bhaint amach.

Torthaí Níos Fearr, Todhchaí Níos Gile: An creat beartais náisiúnta do leanaí & daoine óga

Le Torthaí Níos Fearr, Todhchaí Níos Gile, déantar gealltanais an rialtais do leanaí agus daoine óga a ailíniú in aghaidh cúig thoradh náisiúnta.

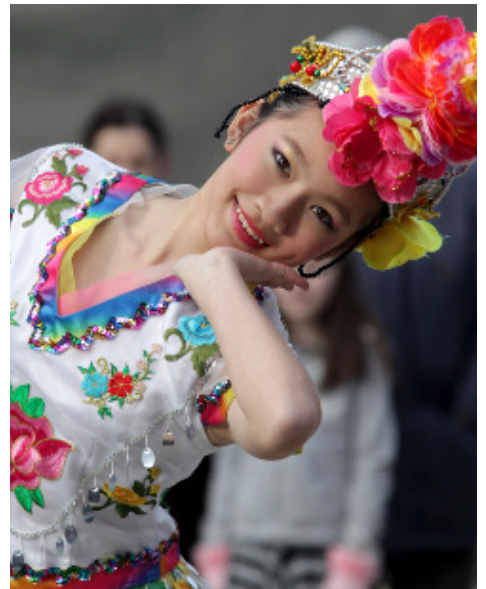
Sainnithnítear sa chreat beartais cúig réimse a bhfuil an cumas acu torthaí a fheabhsú agus éifeachtacht na mbeartas, seirbhísí agus acmhainní atá ann cheana a chlaoclú chun na torthaí náisiúnta seo a bhaint amach. Ar leibhéal an chontae, is é an Coiste Seirbhísí do Leanaí & Daoine Óga a chuireann i bhfeidhm é seo.

Is iad na cúig phríomhréimse ná:

- Gníomhach & Sláintiúil
- Gnóthachtáil
- Sábháilteacht
- Slándáil Eacnamaíoch
- Nascacht & Meas

Neamhfhulaingt - An Tríú Straitéis Náisiúnta um Fhoréigean Baile, Gnéasach agus Inscnebhunaithe (2022-2026)

Tá an straitéis uailmhianach cúig bliana seo dírithe ar áit níos sábháilte a dhéanamh d'Éirinn do mhná, do chailíní agus do dhaoine de gach féiniúlacht trasnacha atá i mbaol méadaithe go mbainfí foréigean baile, gnéasach agus inscnebhunaithe dóibh. Tá an Straitéis bunaithe ar cheithre cholún Choinbhinsiún Iostanbúl na Comhairle Eorpa, is iad sin Cosc, Cosaint, Ionchúiseamh





agus Comhordú Beartais. Laistigh den Straitéis, sainaitnítear Coistí Áitiúla Forbartha Pobail mar an struchtúr ar a dtiteann freagracht as ‘comhordú áitiúil’ (lch. 24) agus mar sin ní mór tagairt a dhéanamh sna Pleananna Áitiúla Eacnamaíochta agus Pobail do thacaíocht a thabhairt i leith chomhordú áitiúil na Straitéise Náisiúnta.

An Leibhéal Réigiúnach

Tabharfar aird leis an bPlean Áitiúil Eacnamaíochta agus Pobail ar go leor beartas agus straitéisí náisiúnta, lena n-áirítear:

An Straitéis Spásúil agus Eacnamaíochta Réigiúnach (SSER) do Réigiún an Oirthir agus Lár na Tíre

Léirítear príomhthéamaí na Straitéise Spásúla agus Eacnamaíochta Réigiúnaí sa Phlean Áitiúil Eacnamaíochta agus Pobail:

- Déanamh áite sláintiúil
- Gníomhú ar son na hAeráide
- Deiseanna Eacnamaíochta

Aithnítear leis an SSER go bhfuil líonra láidir de bhailte contae agus margaidh sa ‘Chroí-Réigiún’ ina bhfuil leibhéal maith fostaíochta áitiúla, seirbhísí agus áiseanna, agus lena bhfreastalaítear ar a ndaonraí cónaitheacha ach, anuas air sin, ar cheantar níos leithne freisin, lena n-áirítear bailte cosúil leis an Inbhear Mór. Aithnítear go bhfuil cumas ag na bailte seo le haghaidh fás leanúnach comhréireach chun a bheith níos féinchothaithe agus chun fostaíocht ardcháilíochta bunaithe ar eolas a mhealladh chuig láithreacha straitéiseacha inrochtana.

Aithnítear na calafoirt réigiúnacha san SSER mar ionaid thábhachtacha gníomhaíochta eacnamaíche agus féachtar leis an SSER le ról na gcalafort réigiúnach, lena n-áirítear Cill Mhantáin agus an tInbhear Mór, a chosaint agus tacú leo, mar thiománaithe eacnamaíochta don Réigiún.

Aithnítear Bré san SSER mar áit a bhfuil bonn fostaíochta an-díríthe agus éagsúlaithe aici agus ina soláthraítear fostaíocht



dá cónaitheoirí agus do bhailte máguaird chomh fada le Cill Mhantáin, an tInbhear Mór agus Guaire. Mar gheall ar Stiúideonna an Aird Mhóir, tá an baile i gcroílár thionscal scannánaíochta na hÉireann le 60 bliain anuas. Tá sé mar aidhm ag an mbaile infheistíocht mhór a mhealladh a ghinfidh fostaíocht sna hearnálacha miondíola, seirbhísí agus tionscail le béim ar leith ar Bhré a chur chun cinn mar cheann scríbe d'infheistíocht ardluacha i dtionscail bunaithe ar dhaoine, ag láithreacha atá inrochtana ag iompar poiblí. Tá scóip ann freisin d'fhás fostaíochta san Fhásach Ró chun bonn fostaíochta áitiúil i mBré a fheabhsú.

Aithnítear san SSER gur mol mór fostaíochta é Cill Mhantáin-Ráth Naoi a bhfuil bonn fostaíochta láidir aige, lena mealltar insreabhadh oibrithe ó cheantair ar fud an Chontae. Is iad na hearnálacha is mó sa lonnaithe ná tráchtáil, déantúsaíocht agus oideachas/sláinte/riarachán poiblí. á roinnt páirceanna gnó agus tionscail gníomhacha ann, le hacmhainn le haghaidh leathnaithe, chomh maith le soláthar talún fostaíochta criosaithe gan forbairt, a bheadh ar fáil le haghaidh fáis.

Tá ról suntasach ag baile Chill Mhantáin i soláthar seirbhísí riaracháin, ó seachadtar feidhmeanna rialtais áitiúil ann, chomh maith le seirbhísí eile. Tá féidearthacht chun lár an bhaile a neartú agus forbairt eacnamaíoch a chur chun cinn a bhaineann le miondíol agus tráchtáil, leathnú gníomhaíochtaí calafoirt agus cuain agus Stiúideonna Áth na Fuinseoige in aice láimhe.

Ag calafort Chill Mhantáin, tá gnólachtaí tráchtála agus iascaireacht, agus cuirtear áiseanna thábhachtach fóillíochta ar fáil ann freisin a bhfuil acmhainn turasóireachta ag baint

leo. Tá calafort Chill Mhantáin i suíomh maith chun bheith ina mhol do sheirbhís na hearnála fuinnimh gaoithe amach ón gcósta go háirithe. Tá traidisiún fada muirí ag Cill Mhantáin, le himeachtaí fóillíochta cosúil le Regatta Chill Mhantáin agus Rás Luamhaireachta Timpeall na hÉireann a thosaíonn agus a chríochnaíonn i gCalafort Chill Mhantáin.

Tá acmhainn ann Cill Mhantáin-Ráth Naoi a fhorbairt mar mhol áineasa agus turasóireachta mar gheall ar a shuíomh tarraingteach cois cósta agus a ghaireacht do phríomhchinn scríbe, amhail Gleann Dá Loch, Sléibhte Chill Mhantáin, Bá Bhríde agus laistigh den bhaile - Príosún Chill Mhantáin, An Mhuiríoch, siúlóidí cois cósta, trána, oidhreacht ailtireachta, áiseanna spóirt.

Leis an bPlean Straitéiseach do Limistéar Cathrach, atá mar chuid den SSER, sainaitheann roinnt limistéar forbartha fostaíochta agus limistéar úsáide measctha ar scála mór laistigh den limistéar cathrach ar cheart iad a fhorbairt i gcomhordú le seachadadh seicheamhach bonneagair agus seirbhísí.

I gCill Mhantáin is iad na suíomhanna straitéiseacha aitheanta ná:

- Conair Thuaidh-Theas (DART)
- Láithreacha Fostaíochta Straitéiseacha - Bré - síneadh go Fásach Ró
- Na Clocha Liatha
- Acmhainn Fostaíochta - athdhianú ar fheidhmeanna tráchtála lár an bhaile agus ceantar nua úsáide measctha
- Athfhorbairt ar shuíomhanna straitéiseacha GFT sna Clocha Liatha chun bonn fostaíochta do Chill Mhantáin Thuaidh a neartú

Plean Fiontraíochta Réigiúnach an Oirthir Láir go 2024

Tá cúig phríomhchuspóir ag an bplean seo mar seo a leanas:

- Réigiún an Oirthir Láir a shuíomh mar an príomhshuíomh d'fhorbairt mol agraibhia
- Mol Fiontraíochta Cruthaithe Ábhair a fhorbairt agus a oibriú ag Campas Chontae Chill Mhantáin
- Forbairt agus leathnú gnólachtaí eachaí ar fud an Oirthir Láir a chumasú
- Príomhthionscadail a fhorbairt lena n-éascaítear na deiseanna cruthaithe post a thagann as an aistriú go geilleagar ísealcharbóin
- Tacú le forbairt leanúnach éiceachórais dhearfaigh fiontar san Oirthear Láir

Ar Leibhéal Contae

Tabharfar aird leis an bPlean Áitiúil Eacnamaíochta agus Pobail ar go leor beartas agus straitéisí ar leibhéal contae, lena n-áirítear:

Plean Forbartha Chontae Chill Mhantáin 2022-2028

Leagtar amach sa Phlean Forbartha Contae creat straitéiseach spásúil do phleanáil chuí agus d'fhorbairt inbhuanaithe Chontae Chill Mhantáin don tréimhse idir 2021 agus 2027. Díritear sa Phlean Forbartha Contae ar shaincheisteanna pleanála 'móra'. Leagtar amach creat inar féidir forbairtí a dhéanamh, sa chás go mbeadh an maoiniú ag na hearnálacha poiblí nó príobháideacha chun forbairt a dhéanamh.

Déantar foráil leis an bPlean Forbartha Contae do forbairtí fisiceacha eacnamaíocha agus sóisialta

an chontae, agus rialaítear iad leis, ar mhaithe le leas foriomlán an phobail agus i gcomhréir le rialuithe comhshaoil. Áirítear ann tacar caighdeán agus cuspóirí forbartha lena leagtar amach an áit a bhfuil talamh le forbairt ann, agus na críocha dá bhfuil siad le forbairt. Bíonn sé mar bhonn eolais do chinntí maidir leis an áit ina bhfuil seirbhísí poiblí cosúil le bóithre agus bonneagar uisce le soláthar agus bíonn tionchar aige ar an gcineál foirgneamh is féidir a thógáil agus an úsáid is féidir a bhaint as talamh. Bíonn tionchar aige ar go leor gnéithe den saol laethúil maidir leis na háiteanna ar féidir cónaí a bheith ar dhaoine iontu, na seirbhísí agus áiseanna a bhíonn ar fáil agus n háiteanna ina mbíonn deiseanna fostaíochta le lonnú.

Tá an Plean Forbartha Contae bunaithe ar thrí théama trasnacha fhorluiteacha lena dtugtar eolas agus lena múnlaítear gach gné den Phlean Forbartha Contae agus a léirítear go láidir sa Phlean Áitiúil Eacnamaíochta agus Pobail. Tá forluí suntasach idir na trí théama. Comhtháthaítear déanamh áite le cruthú pobal inbhuanaithe lena n-áirítear tithíocht, soghluaisteacht inbhuanaithe, lárionaid bhailte agus sráidbhailte shláintiúla agus forbairt eacnamaíochta. Tá impleachtaí ag an athrú aeráide do shoghluaisteacht inbhuanaithe, lárionaid shláintiúla bailte agus sráidbhailte agus forbairt eacnamaíochta. Tá forbairt eacnamaíochta ag éirí níos comhtháite i rith an ama leis an bhfreagra atá againn ar an athrú aeráide agus le seachadadh déanamh áite sláintiúil.

Tá spriocanna an Phlean Forbartha Contae agus an Phlean Áitiúil Eacnamaíochta agus Pobail ailínithe agus tá ról tábhachtach acu maidir leis

na spriocanna a bhaineann leis na trí théama seo a bhaint amach. Comhlánaíonn an dá phlean a chéile ó thaobh fhorbairt an chontae de.

Straitéis Chomhairle Contae Chill Mhantáin um Oiriúnú don Athrú Aeráide

Bhí Cill Mhantáin ar cheann de na chéad chontaetha chun Straitéis um Oiriúnú don Athrú Aeráide a ghlacadh. Tá sé mar aidhm leis an straitéis a chinntiú go dtuigfear na príomhrioscaí agus leochaileachtaí a bhaineann leis an athrú aeráide, gníomhartha athléimneachta maidir leis an aeráid a thabhairt chun cinn ar bhealach pleanáilte réamhghníomhach agus a chinntiú go ndéanfar breithnithe gníomhaithe ar son na haeráide a phríomhshruthú i ngach plean agus beartas. Forbrófar Plean Gníomhaithe an Údaráis Áitiúil ar son na hAeráide in 2023, mar aon leis an gCiste Gníomhaithe ar son na hAeráide.

Cill Mhantáin Shláintiúil

Tá freagracht ar an gCoiste Áitiúil Forbartha Pobail as maoirseacht a dhéanamh ar Chlár Chill Mhantáin Shláintiúil. Tá an clár bunaithe ar thábhacht cur chuige trasearnála agus comhpháirtíochta chun tosaíochtaí bunaithe a bhaint amach.



Don tréimhse 2023-2025, táthar ag tabhairt tosaíochta do na nithe seo a leanas i bPlean Chill Mhantáin Shláintiúil:

- Feabhas a chur ar mheabhairshláinte an duine aonair (ag díriú ar ghníomhaíocht pobail ghníomhach agus ar shláinte mheabhrach agus sláinte coirp an Lucht Siúil)
- Laghdú a chur ar an gcéatadán de dhaoine atá i mbaol na bochtaineachta nó na díothachta (ag díriú ar bhochtaineacht bia)

I gcomhthéacs Chontae Chill Mhantáin, tacaíonn Comhairle Chontae Chill Mhantáin le cur i bhfeidhm Chill Mhantáin Shláintiúil trí Chomhordaitheoir Éire Shláintiúil a fhostú, a bhfuil sé mar ról aige teagmháil a dhéanamh le páirtithe leasmhara pobail, forbairt Phlean Gníomhaíochta Chill Mhantáin Shláintiúil a threorú, maoirseacht a dhéanamh ar na buiséid agus leithdháiltí maoinithe do ghníomhartha le seachadadh ar fud an chontae, agus tuarascálacha airgeadais agus dul chun cinn a chomhlánú do ranna éagsúla.

Sláintecare

Tríd an gclár Pobail Shláintiúla Sláintecare, soláthraítear acmhainní spriocdhírthe do phobail atá thíos le héagothromaíochtaí sláinte mar thoradh ar chinntithigh níos leithne sláinte. Mar chuid den chlár Pobail Shláintiúla Sláintecare,



tá Údarás Áitiúla, FSS agus réimse leathan eagraíochtaí pobalbhunaithe coimisiúnaithe ag an Roinn Sláinte chun oibriú i gcomhpháirt agus réimse tionscnamh sláinte agus folláine a sheachadadh. Is é an aidhm ná cothromas sláinte a bhaint amach do chách trí thimpeallachtaí eacnamaíochta, sóisialta, cultúir agus fisiceacha a chruthú ina gcothaítear maireachtáil shláintiúil.

Tá Comhairle Chontae Chill Mhantáin rannpháirteach i seachadadh Pobail Shláintiúla Sláintecare. Trí chur chuige bunaithe ar áit a úsáid, déanfar iniúchadh ar thionchar na gcinntitheach níos leithne ar shláinte agus folláine daoine atá ina gcónaí i limistéir ainmnithe Pobail Shláintiúla Sláintecare agus forbrófar cláir spriocdhírthe. Beidh an rath ag brath go mór ar cháilíocht na rannpháirtíochta agus na comhpháirtíochta le pobail, soláthraithe seirbhíse pobail, agus gníomhaireachtaí reachtúla.

Áirítear ar chuspóirí áitiúla Pobail Shláintiúla Sláintecare:

- Cur chuige cinntitheach níos leithne a chur i bhfeidhm maidir le héagothromaíochtaí sláinte, próifiliú pobail, agus pleanáil tionscadail.
- Díriú ar thionscnaimh fhadtéarmacha agus féinchothabhálaithe.
- An clár oibre sláinte agus folláine a chomhtháthú ar fud obair an Údarás Áitiúil/
- Aon ghníomhaíochtaí a shainnithint, a chur chun cinn agus a éascú lena gcosnaítear agus lena bhfeabhsaítear go gníomhach sláinte agus folláine daoine atá ina gcónaí i limistéir Pobail Shláintiúla Sláintecare.
- Obair chomhpháirtíochta a chur chun cinn ar fud gach seirbhís reachtúil, grúpaí pobail,

agus pobail áitiúla maidir le sláinte agus folláine daoine atá ina gcónaí i limistéir Pobail Shláintiúla Sláintecare a chosaint agus a fheabhsú

Straitéis Aoibháb Chontae Chill Mhantáin 2023-2027

Le Straitéis Aoibháb Chontae Chill Mhantáin, tacaítear le cuspóirí Chlár Contae Aoibháb Chill Mhantáin agus cuirtear i bhfeidhm iad. Is iad na cuspóirí ná sláinte agus folláine daoine scothaosta sa Chontae a fheabhsú, rannpháirtíocht i saol sóisialta, eacnamaíochta agus cultúir an phobail a mhéadú agus comhpháirtíochtaí éifeachtacha idir eagraíochtaí reachtúla, príobháideacha agus deonacha áitiúla a spreagadh.

Tá 72 gníomh i Straitéis Aoibháb Chontae Chill Mhantáin 2023 go 2027 thar ocht ngrúpa téamacha lena dtugtar aghaidh ar spásanna lasmuigh agus foirgnimh, iompar, tithíocht, rannpháirtíocht shóisialta, meas ar chuimsiú sóisialta, rannpháirtíocht shibhialta, fostaíocht, faisnéis pobail agus tacaíocht pobail agus seirbhísí sláinte.

Forbrófar leis an bPlean Áitiúil Eacnamaíochta agus Pobail agus leis an gclár aoibháb Meabhrán Tuisceana maidir le cur i bhfeidhm rannóg an Phlean Áitiúil Eacnamaíochta agus Pobail maidir le haoibháb.

Straitéis Dhigiteach Chontae Chill Mhantáin 2019-2022

Mar aitheantas go bhfuil saol daoine athraithe de bharr teicneolaíochtaí digiteacha agus nascachta, le Straitéis Dhigiteach Chontae Chill Mhantáin, féachtar le tairbhí sóisialta agus eacnamaíochta uasta a bhaint amach. Nuashonraíodh an

straitéis seo sa bhliain 2023. Ar chuid de na príomhchuspóirí, tá rochtain ar leathanbhanda agus teicneolaíocht a fheabhsú, scileanna digiteacha a fheabhsú do chách, deiseanna le haghaidh cianoibre a mhéadú agus bonneagar a thógáil chun úsáid níos mó teicneolaíochta digití i ngach gné den saol a spreagadh. Ar cheann de bhunphrionsabail na Straitéise, áirítear a bheith ag tacú le hathbheochan ceantar tuaithe trí nuálaíocht shóisialta agus dhigiteach..

Straitéis Turasóireachta agus Plean Margaíochta Chill Mhantáin 2018-2023

Tugtar faoi deara sa Straitéis go bhfuil an Contae ag feidhmiú go maith ach go bhfuil acmhainn ollmhór nach bhfuil leas á bhaint aisti i gceist ann, ag eascairt as a shócmhainní nádúrtha agus tógtha, a ghaireacht do mhargaí móra agus an bhaint atá aige le scéalta agus gealladh Oirthear Ársa na hÉireann. Aithnítear leis an straitéis fáis turasóireachta gur cheart cuairteanna lasmuigh den bhuaicshéasúr a uasmhéadú, gnó a chur ar fáil ar feadh na bliana, luach ard a chinntiú, cuairteoirí idirnáisiúnta agus cuairteoirí baile araon a mhealladh, agus nach mór lántairbhe a bhaint as an tionchar dearfach eacnamaíochta, agus cuairteanna thar oíche a fháil mar thosaíocht.

Saináithnítear sa Straitéis cúig ghníomh tosaíochta, mar seo a leanas:

- Lóistín nua a fhorbairt
- Príomhlonnaíochtaí Bhré, Chill Mhantáin, na gCloch Liatha, an Inbhir Mhóir, Bhaile Coimín agus Áth na Sceire a fhorbairt mar mhoil chuairoteoirí
- Máistirphlean do Ghleann Dá Loch
- Eispéiris théamacha a fhás

- Insint choiteann a fhorbairt

Straitéis Áineasa Allamuigh Chontae Chill Mhantáin 2020-2025

Is treoirphlean é Straitéis Allamuigh Chontae Chill Mhantáin 2020 go 2025 chun acmhainneacht áineasa allamuigh an chontae a thabhairt chun fáire. Le linn na gcúig bliana amach romhainn, díreofar le spriocanna agus gníomhartha na Straitéise seo ar acmhainní áineasa i gContae Chill Mhantáin a chomhdhlúthú agus a chinntiú go bhfuil sé ag obair go héifeachtúil chun beart a dhéanamh go heacnamaíoch ar son an cheantair áitiúil, i dtéarmaí áineasa d'úsáideoirí agus ar bhealach atá freagrach ó thaobh an chomhshaoil de.

Is iad na ceithre cholún chun cur leis na gealltanais maidir lena spriocanna agus gníomhartha a leagtar amach sa Straitéis ná:

- Pleanáil agus Comhoibriú – gach gníomhaireacht ar bord, meas ar chách agus gach duine a bheith ag déanamh a chuid.
- Feasacht mhéadaithe - oideachas a chur ar fáil maidir le freagracht chomhshaoil agus a chinntiú go gcosnaítear nó go gcuirtear feabhas ar thimpeallacht nádúrtha an chontae leis an uile rud a dhéantar faoin straitéis seo.
- Acmhainní – pleanáil, acmhainní airgeadais agus Acmhainní Daonna atá ag teastáil chun go mbeadh rath ar an rolladh amach.
- Beocht a chur sa taobh amuigh – is ionann seo agus scéal áineasa Chill Mhantáin a insint – é a thabhairt chun beatha – trí na meáin shóisialta, margaíocht agus caidreamh poiblí a nascadh.

Máistirphlean Ghleann Dá Loch agus Pháirc Náisiúnta Shléibhte Chill Mhantáin agus Plean Treoshuímh Cuairteoirí do Chontae Chill Mhantáin

Tar éis próise stairisceana agus igcomhpháirtíocht leis an tSeirbhís Páirceanna Náisiúnta agus Fiadhúlra, Coillte, Oifig na nOibreacha Poiblí, Séadchomharthaí Náisiúnta agus Comhairle Contae Chill Mhantáin, tá foireann ildisciplíneach ceaptha ag Fáilte Éireann chun oibriú ar Mháistirphlean Forbartha agus Eispéiris Chuardaíochta a fhorbairt do Chontae Chill Mhantáin. Tá an sainchúram leathan agus clúdaítear léi gach gné d'fhorbairt na margála turasoíreachta áitiúla agus idirnáisiúnta don Chontae le haird ar leith ar phlódú a laghdú agus eispéireas na gcuardaíochtaí a fheabhsú i nGleann Dá Loch.

Plean Oidhreachta Chontae Chill Mhantáin

Is é aidhm fhoriomlán an Phlean ná oidhreacht nádúrtha, thógtha agus chultúir Chill Mhantáin a chaomhnú agus feasacht, meas agus taitneamh níos mó ina leith a chothú do chách. Sa Phlean Oidhreachta, léirítear cur chuige straitéiseach i leith bhainistiú na hoidhreachta i gContae Chill Mhantáin a bhfuil beartas oidhreachta Náisiúnta agus áitiúil araon mar bhonn taca leis.

Straitéis Bia agus Deochanna Chill Mhantáin

Forbraíodh an straitéis seo thar ceann Chomhairle Chontae Chill Mhantáin agus as sin forbraíodh an branda Wicklow Naturally agus

líonra táirgeoirí bia agus deochanna a bhfuil sé mar aidhm acu táirgí Chill Mhantáin a chur chun cinn go hinbhuanaithe agus tacú le táirgeoirí.

- Is iad aidhmeanna na straitéise:
- Scéal Bia Chill Mhantáin a insint
- Féilire Gníomhaíochta Bia a fhorbairt
- Líonrú Páirtithe Leasmhara Bia a mhéadú
- Bia Áitiúil a Chur ar Fáil do Thomhaltóirí Áitiúla
- Tacaíochtaí Gnó Cuí a sholáthar

Le Straitéis Bia agus Deochanna Chill Mhantáin, díritear go háirithe ar inbhuanaitheacht bia agus tá roinnt gníomhartha le cur i bhfeidhm sa réimse seo.

Tuarascáil Taighde ar Bhochtaineacht Bia i gContae Chill Mhantáin

Leis an tuarascáil seo, a choimisiúnaigh Comhairle Chontae Chill Mhantáin agus Coiste Seirbhísí do Leanaí agus Daoine Óga, díriodh ar thaighde a dhéanamh ar shaincheist na bochtaineachta bia i gContae Chill Mhantáin, ó dhearcadh na ndaoine a dtéann bochtaineacht bia i bhfeidhm orthu, agus iadsan a chuireann réitigh ar fáil ar fhadhb na bochtaineachta bia. Sa tuarascáil, leagadh béim ar an dea-obair a bhí á déanamh, ach chomh maith leis sin, ar na bearnaí sna seirbhísí agus na fadhbanna a bhí ag na daoine a raibh tionchar orthu.

Agus é á aithint gur saincheist struchtúrach í an bhochtaineacht bia atá fréamhaithe san éagothroime, bhí gá le gníomhartha eatramhacha dóibhsean is leochailí:

- Plean oibre trí bliana a fhorbairt
- Eolaire de sheirbhísí bia pobail i gContae Chill Mhantáin a thiomsú agus a scaipeadh
- Imeacht líonraithe a reáchtáil maidir le seirbhísí/freagraí bia pobail sa chontae
- Indéantacht Siopaí Grósaera Pobail agus Caiféanna Pobail sa chontae a fhiosrú, ag baint úsáid as múnla na fiontraíochta sóisialta

Straitéis Imeachtha Imirceach Chontae Chill Mhantáin 2020-2026

Forbraíodh Straitéis Imeachtha Imirceach Chontae Chill Mhantáin in 2020 agus, in ainneoin srianta COVID-19, bunaíodh í ar phróiseas rannpháirtíochta an-leathan agus cuimsitheach.

Déantar cúig ní leis an straitéis seo:

- Cuirtear próifíl dhéimeagrafach achomair ar fáil ar mhionlaigh eitneacha agus pobail imirceach i gContae Chill Mhantáin
- Déantar plé ar imircigh i gContae Chill Mhantáin a d'fhéadfadh leochaileacht ar leith a bheith ag baint leo, lena n-áirítear dídeanaithe agus an lucht iarrtha tearmainn
- Déantar iniúchadh ar sheirbhísí a sholáthraítear d'imircigh sa chontae agus déantar bearnaí a d'fhéadfadh a bheith ann a aithint
- Leagtar plean gníomhaíochta amach don straitéis
- Cuirtear moltaí ar fáil maidir le cur i bhfeidhm, monatóireacht agus athbhreithniú na straitéise

I gcontae Chill Mhantáin, aithnítear an rannchuidiú a dhéanann imircigh lenár bpobal agus dearbhaímid ár dtiomantas do rannpháirtíocht iomlán ar bhonn comhionann d'imircigh agus pobail óstacha i sochaí, seirbhísí agus rialtas áitiúil Chontae Chill Mhantáin.



Tabhair ar aird gur tagairt í an rannóg thuas do chuid de na pleananna agus straitéisí is ábhartha agus do na cinn is ábhartha do shainchúram an Phlean Áitiúil Eacnamaíochta agus Pobail. Féach Fíor 2.1 le haghaidh léargas ar chuid de na príomhstraitéisí agus pleananna ar gá iad a nascadh leis an bPlean Áitiúil Eacnamaíochta agus Pobail.

Fíor 2.1

Náisiúnta

- An Tionscadal 'Éire 2040' -An Creat Náisiúnta Pleanála agus Plean Forbartha Náisiúnta, 2018 - 2027
- Straitéis Bealaí chun Oibre 2021 - 2025
- Pobail Inbhuanaithe, Uilechuimsitheacha agus Chumhachtaithe
- Plean Náisiúnta Téarnaimh & Athléimneachta
- Tithíocht do Chách
- Beartas Lár Bailte ar dTús
- Todhchaí Cheantair Tuaithe na hÉireann, 2021 - 2025
- Éire Chruthaitheach
- Dualgas na hEarnála Poiblí
- Straitéis Náisiúnta Breisoideachais agus Oiliúna
- Éire Ildánach
- An Bille um Ghníomhú ar son na hAeráide agus um Fhorbairt Ísealcharbóin (Leasú), 2021
- Plean Náisiúnta Leathanbhanda
- An Creat 'Tús Áite do Dhaoine'
- Torthaí Níos Fearr Todhchaí Níos Gile
- Fiontraíocht 2025 Athnuaite
- Tuarascáil an Tháscfhórsa FBM
- An Plean Cur i bhFeidhm Náisiúnta maidir leis na Spriocanna Forbartha Inbhuanaithe 2018-2020
- An Straitéis Náisiúnta Breisoideachais agus Oiliúna
- Scileanna don Todhchaí a Fhorbairt
- Plean Gníomhaíochta Dramhaíola le hAghaidh Geilleagar Ciorclach
- Daoine, Áit agus Beartas- ag Forbairt na Turasoíreachta go dtí 2025
- Bonneagar Iompair Éireann
- An Beartas Náisiúnta maidir le Fiontraíocht Shóisialta 2019-2022
- Neamhfhulaingt- An Tríú Straitéis Náisiúnta maidir le Foréigean Baile, Gnéasach agus Inscnebhunaithe 2022
- Plean Gníomhaíochta Náisiúnta i gcoinne an Chiníochais

Réigiúnach

- Straitéis Réigiúnach Spáis Eacnamaíoch (RSES) don EMRA
- Plean Fiontair Réigiúnach an Mheánoirthir go dtí 2024

Contae

- Plean Forbartha Chontae Chill Mhantáin 2022 - 2028
- Straitéis Dhigiteach Chontae Chill Mhantáin
- Straitéis Forbartha Turasoíreachta Chill Mhantáin
- Straitéis Bia agus Deochanna Chill Mhantáin
- Cill Mhantáin Shláintiúil 2023-2025
- Straitéis Forbartha Scáileáin Co. Chill Mhantáin
- Plean Straitéiseach Chomhpháirtíocht Spóirt agus Áineasa Chill Mhantáin
- Plean Straitéiseach Mara Co. Chill Mhantáin 2020-2023
- Ráiteas Straitéise Bhord Oideachais agus Oiliúna Chill Dara agus Chill Mhantáin
- Iniúchadh ar Bhochtaineacht Bia i gContae Chill Mhantáin
- Straitéis Fiontraíochta Sóisialta Chill Mhantáin
- Straitéis Áineasa Faoin Aer Chill Mhantáin
- Straitéis Ceardaíochta Chontae Chill Mhantáin 2023-2027
- Clár SICAP
- Clár na Sráidbhailte Cliste
- LEADER
- Straitéis Chomhairle Contae Chill Mhantáin um Oiriúnú don Athrú Aeráide
- Straitéis Aoisbhá Chontae Chill Mhantáin
- Máistirphlean Ghleann Dá Loch agus Pháirc Náisiúnta Shléibhte Chill Mhantáin
- Máistirphlean an Choiste Seirbhísí do Leanaí agus Daoine Óga
- Straitéis Imeachta Imirceach Chontae Chill Mhantáin
- Beartas Chontae Chill Mhantáin um Bainistiú Crann, 2022



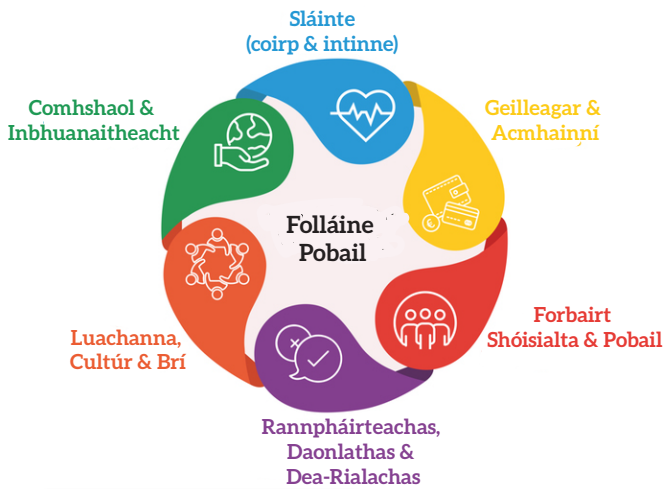
03 NA COMHAIRLIÚCHÁIN

Thug Comhairle Chontae Chill Mhantáin agus Coiste Áitiúil Forbartha Pobail Chill Mhantáin faoi phróiseas comhairliúcháin forleathan chun Plean Áitiúil Eacnamaíochta agus Pobail nua a fhorbairt. Ós rud é go raibh an Líonra Rannpháirtíochta Poiblí ag tabhairt faoi phróiseas comhairliúcháin maidir le Ráiteas Folláine an Líonra Rannpháirtíochta Poiblí chomh maith, rinneadh cinneadh na próisis chomhairliúcháin don dá phlean a chomhcheangal. Féach Tábla 3.1 le haghaidh sonraí. Féach Tábla 3.1 le haghaidh sonraí.

Tábla 3.1 Imeachtaí comhairliúcháin agus líon na rannpháirtithe

<i>Imeacht</i>	<i>Líon na Rannpháirtithe</i>
Líonra Ban um Chuimsiú Sóisialta	60
Cruinniú Céadphroinne Eacnamaíochta	100
Ceantar Bardasach Chill Mhantáin	18
Ceantar Bardasach an Inbhir Mhoir	30
Ceantar Bardasach Bhealach Conglais	22
Ceantar Bardasach na gCloch Liath	27
Ceantar Bardasach Bhré	20
Comhairliúchán seimineár gréasáin	13
Aighneachtaí i scríbhinn	9
Ceardlann Chomhshaoil an Líonra Rannpháirtíochta Poiblí	12
Cruinniú Mullaigh Chomhairle na nÓg	100
Suirbhé ar líne	20
Fócasghrúpaí páirtithe leasmhara	45
Rannpháirtíocht le Pobail Imeacht	20
-Imircigh	
-An Lucht Siúil	
-LADTI+	
-Daoine Scothaosta	
-Daoine faoi Mhíchumas	
Líon iomlán na Rannpháirtithe	496

Tacaíodh leis an bpróiseas chun an Plean Áitiúil Eacnamaíochta agus Pobail a fhorbairt trí Ghrúpa Comhairleach an Phlean a bhunú, a bhí comhdhéanta d'ionadaithe tofa agus oifigigh ó Chomhairle Chontae Chill Mhantáin. . Soláthraíodh ionchur éagsúil ar an dréachtphlean ag teacht chun cinn freisin tríd an gCoiste um Beartas Straitéiseach maidir le Forbairt Eacnamaíochta agus Tacaíocht d'Fhiontair agus tríd an bPlean Áitiúil Eacnamaíochta agus Pobail, agus rinne Foireann Gníomhaithe ar son na hAeráide Chomhairle Chontae Chill Mhantáin, Líonra Rannpháirtíochta Poiblí Chill Mhantáin, Comhghuaillíocht Pleanála Chill Mhantáin, an Clr Derek Mitchell agus Comhpháirtíocht Cheantar Bhré ionchur freisin.



Fíor 3.1 Ráiteas Folláine an Líonra Rannpháirtíochta Poiblí

Achoimre ar Thorthaí an Chomhairliúcháin

Fiontraíocht, Nuálaíocht agus Cruthaitheacht

Bhí an turasóireacht go mór chun tosaigh i dtuarascáil chomhairliúcháin an Phlean Áitiúil Eacnamaíochta agus Pobail. Breathnaíodh ar thurasóireacht mar thiománaí láidir don gheilleagar i gContae Chill Mhantáin agus mar acmhainn folláine do chónaitheoirí an chontae. Bhí comhthoil láidir ann maidir leis an táirge turasóireachta a fhorbairt ó thaobh cóiríochta, na hearnála bia agus an táirge áineasa allamuigh, lena n-áirítear an earnáil mhuirí agus forbairt chonairí siúil agus glasbhealaí. Bhí an coincheap den Turasóireacht Ghlas ar cheann de na réimsí eile a tháinig chun cinn le linn an chomhairliúcháin. Sainmhínítear an turasóireacht ghlas mar ghníomhaíochtaí turasóireachta atá neamhdhíobhálach don chomhshaol a bhfuil fócais agus bríonna éagsúla acu. I dtéarmaí ginearálta, baineann turasóireacht ghlas le bheith i do thurasóir neamhdhíobhálach

don chomhshaol nó seirbhísí turasóireachta atá neamhdhíobhálach don chomhshaol a sholáthar. Díreann anseo ar thaitneamh a bhaint as an timpeallacht nádúrtha agus an tionchar ar an timpeallacht nádúrtha á mhaolú ag an am céanna.

Maidir le cultúr agus cruthaitheacht, léirítear le hanailís ar an gcomhairliúchán poiblí go mbreathnaítear ar an gcruthaitheacht i dtéarmaí réitigh nua agus nuálacha maidir le forbairt eacnamaíochta agus shóisialta, agus tuigtear cultúr mar spreagthóir i leith gníomhaíocht eacnamaíochta, ar earnáil í ina dtiocfaidh borradh ar éileamh ar spásanna. Bhí an earnáil scannánaíochta go mór chun tosaigh, agus tugadh go leor moltaí maidir le forbairt na hearnála sin. Go speisiúil, tuigtear cultúr freisin i dtéarmaí féiniúlacht uathúil don chontae a chruthú agus a chur in iúl, chun bród a chur in iúl don chontae agus chun fáilte a chur roimh chultúir nua agus iad a ghlacadh.

Cill Mhantáin Dhigiteach

Bhí Cill Mhantáin Dhigiteach go mór chun tosaigh ar roinnt bealaí le linn an chomhairliúcháin. D'aithin go leor de na rannpháirtithe sa phróiseas comhairliúcháin na deiseanna a d'fhéadfadh a bheith ann mar gheall ar chianobair ó thaobh cúrsaí eacnamaíochta a chur chun cinn sa chontae agus i dtéarmaí cáilíocht saoil do chónaitheoirí an chontae. Aithníodh freisin na deiseanna a d'fhéadfadh a bheith i gceist tríd an ngeilleagar digiteach a fheabhsú, ó thaobh gníomhaíocht eacnamaíochta sa chontae. Cuirtear tairbhí comhshaoil ar fáil leis freisin, i ndáil le laghdú a chur ar astaíochtaí san atmaisféar. Léiríodh inné faoi rollú amach leathanbhanda, go háirithe i gceantair níos tuaithe.

Forbairt Tuaithe

Sa tuarascáil comhairliúcháin phoiblí, tugadh suntas arís is arís eile don tacaíocht d'fhorbairt agus d'athnuachan bailte agus sráidbhailte. Léiríodh tuiscint ar na gnéithe éagsúla a bhaineann leis, lena n-áirítear an oidhreacht, an cultúr, déanamh áite agus forbairt an gheilleagair. Bhí tacaíocht shoiléir ann do bhéim níos mó ar an leibhéal áitiúil, maidir le cinnteoireacht agus le rannpháirtíocht i gcomhpháirtíocht leis an Údarás Áitiúil i bhforbairt áitiúil. Ba chúis imní iad foirgnimh agus láithreáin thréigthe, chomh maith le soláthar spásanna agus áiseanna poiblí tarraingteacha agus sábháilte. Bhí spásanna cianoibre agus nascacht dhigiteach go mór chun tosaigh, mar aon le bearta chun tacú le siopadóireacht áitiúil agus chun fás fiontar nua a spreagadh.

Gníomhú ar son na hAeráide

TBhí gá agus fonn soiléir i gceist le haghaidh gníomhúdearfacharsonna haeráide agus chun an comhshaol a chosaint. Sainithníodh oideachas, forbairt acmhainne agus tacaíocht go sonrath, agus feictear go bhfuil ról ceannaireachta lárnach ag Comhairle Chontae Chill Mhantáin sa réimse seo. Léiríodh imní shuntasach freisin maidir le cailliúint agus bainistiú na bithéagsúlachta. Bhí suim láidir ann i bhfeidhmiú samhlaigh ar nós an gheilleagair chiorclaigh agus tógáil rachmais pobail. Díríodh go mór ar cheannaireacht agus ar chur chuige claochlaitheach i leith seachadadh seirbhísí, laghdú astaíochtaí agus oiriúnú do thionchair an athraithe aeráide ar fud gach colún forbartha.

Athléimneacht agus Folláine Sláinte

Téama a tháinig chun chun arís agus arís eile sna comhairliúcháin ná bheith ag tógáil ar na treochtaí sláinte agus folláine a raibh tóir orthu le linn phaindéim Covid-19. Tá meas níos láidre ann ar spásanna poiblí agus oscailte agus tá gá níos láidre leo, agus tá feasacht mhéadaithe ann i leith déanamh áite. Tá aitheantas méadaithe ann freisin ar thábhacht pobal láidir agus caipitil shóisialta, agus tá tuiscint chomh láidir chéanna ann go dteastaíonn spásanna fisiciúla, tacaíocht agus acmhainní ó phobail chun caipiteal sóisialta a fhorbairt.

Léiríodh imní faoi rochtain ar sheirbhísí sláinte, go háirithe seirbhísí meabhairshláinte. Ba chúis imní freisin an t-aistriú chuig seirbhísí digiteacha, go háirithe i measc daoine scothaosta. Bhí imní ar dhaoine freisin faoi cháilíocht an aeir, uaigneas agus aonaracht, agus an costas maireachtála atá i dul i méid maidir le bia agus breosla. Baineann sé seo leis an Aistriú Cóir, arb ionann sin agus a bheith ag smaoineamh ar dhaoine a dtéann na costais mhéadaithe i bhfeidhm orthu, go háirithe na daoine is leochailí maidir le praghsanna méadaithe bia agus breosla.

Comhionannas, Éagsúlacht agus an tAistriú Cóir

Bhí aiseolas an chomhairliúcháin an-láidir maidir le coincheapa an chuimsithe agus a bheith ag dul i ngleic le bacainní ar rannpháirtíocht i ngach gné den tsochaí. Go sonrath, measadh imeascadh pobal nua agus rochtain agus seirbhísí do dhaoine faoi mhíchumas a bheith ina dtosaíochtaí.

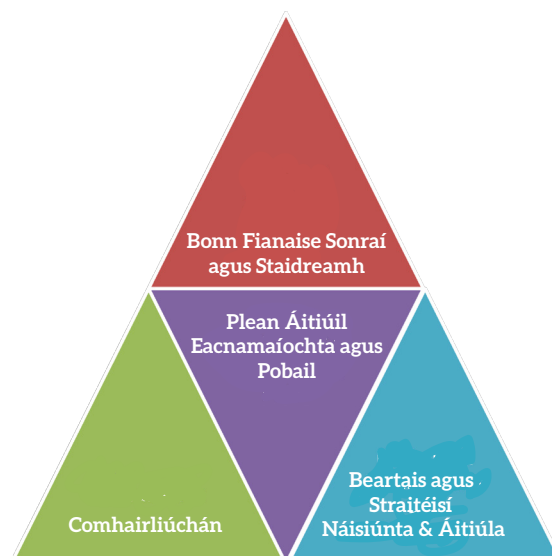
Breathnaíodh air seo i gcomhthéacs chearta an duine maidir le seirbhísí agus rochtain, ach tháinig sé chun cinn go láidir freisin ó thaobh luachanna de. Leagadh béim ar luach an chleachtais bunaithe ar thráma.

Breathnaíodh ar nascacht i dtéarmaí nascachta pobail, a bhí chomh tábhachtach sin le linn na paindéime le déanaí; nascacht dhigiteach, a pléadh thuas; agus nascacht iompair. Ba é nascacht iompair, b'fhéidir, an t-ábhar ba mhó imní mar go dtéann sé i bhfeidhm ar gach réimse den saol, idir an réimse sóisialta, an réimse fostaíochta, rochtain ar oiliúint, oideachas agus seirbhísí.

Rannpháirtíocht le Pobail Imeallaithe

Roghnaíodh Contae Chill Mhantáin chun bheith mar cheann de cheithre thionscadal phíolótacha chun straitéisí rannpháirtíochta a fhorbairt agus a thástáil chun tacú le rannpháirtíocht chuimsitheach sa Phlean Áitiúil Eacnamaíochta agus Pobail. De réir an tionscadail phíolótaigh, ní fiú rannpháirtíochtaí éifeachtacha den scoth a dhéanamh agus ionchuir ardcháilíochta a ghiniúint, mura dtugtar suntas cuí dóibh agus mura dtugtar luach cuí dóibh sa chinnteoireacht nó i bhforbairt agus i gcur i bhfeidhm beartas/pleananna na heagraíochta lena mbaineann. Ní mór d'Údaráis Áitiúla, Coistí Forbartha Pobail Áitiúla agus comhlachtaí ábhartha cinnteoireachta eile roinnt céimeanna a ghlacadh chun rannpháirtíocht fhíorluachmhar a bhaint amach le pobail imeallaithe agus chun an tairbhe is fearr a bhaint as seo. Chuige seo, aontaíodh go mbunódh an Coiste Forbartha Pobail Áitiúil Grúpa Bearta Cuimsithe Shóisialta, ar aon dul leis an bhfoghgrúpa Bearta Cuimsithe Shóisialta de Bhord Forbartha Contae Chill Mhantáin. Beidh sé seo ina ghníomh i bplean cur i bhfeidhm an Phlean Áitiúil Eacnamaíochta agus Pobail. Is é Comhairle Chontae Chill Mhantáin a thabharfaidh ceannaireacht ina leith sin, a sholáthróidh tacaíocht maidir le riarachán agus cur i bhfeidhm.

FÍOR 3.2 Príomhghnéithe Fhorbairt an Phlean Áitiúil Eacnamaíochta agus Pobail





04 PRÓIFÍL SHOCH-EACNAMAÍOCHTA, CHILL MHANTÁIN, ACHOIMRE 2023

Réamhrá

Maidir lena achar dromchla (2,027 km²), is é Cill Mhantáin an seachtú contae déag is mó ar oileán na hÉireann. Tá daonra de 155,851 sa chontae (de réir Dhaonáireamh 2022). Tá dlús daonra de 76.7 duine in aghaidh an km² i gContae Chill Mhantáin. Is é daonra Chontae Chill Mhantáin an séú daonra déag is mó i measc dhá chontae agus tríocha na hÉireann agus an dara daonra déag is mó i measc shé chontae agus fiche an Stáit Mar sin, i dtéarmaí déimeagrafacha, is féidir Cill Mhantáin a aicmiú mar chontae 'mór' in Éirinn. Cé go léirítear nó go neasaítear luachanna meánacha na hÉireann i gContae Chill Mhantáin maidir le roinnt athróga déimeagrafacha agus socheacnamaíocha, léirítear éagsúlacht inmheánach shuntasach ann.

Le topagrafaíocht shainiúil Chill Mhantáin, agus go háirithe leis na hardtailte forleathana atá ann, cruthaítear teorainn nádúrtha a ghineann féiniúlachtaí láidre áitiúla. Tagraíonn saoránaigh áitiúla do Chill Mhantáin Thiar, do Chill Mhantáin Thoir agus do Shléibhte Chill Mhantáin mar thrí cheantar fo-chontae ar leith a aithnítear go soiléir óna chéile iad. Tá Iarthar Chill Mhantáin nasctha go réasúnta maith le Ceatharlach, Cill Dara agus Deisceart Bhaile Átha Cliath, agus tá struchtúr a gheilleagair cosúil leis na contaetha máguaird. Tá Ardtailte Chill Mhantáin ar an ngné is suntasaí i lár an chontae agus tá próifíl gheografach dhaonna acu atá múnlaith ag feirmeoireacht ardtailte, páirc náisiúnta fhorleathan agus tionscal turasóireachta seanbhunaithe. Ar go leor táscairí socheacnamaíocha, tá Ardtailte Chill Mhantáin cosúil le Sléibhte Mhúrna agus Ardchlár Aontroma maidir lena dtréithe déimeagrafacha agus socheacnamaíochta. In ísealchríocha Oirthear

Chill Mhantáin, cuirtear ar fáil na conairí iompair a nascann Mórcheantar Bhaile Átha Cliath leis an oirdheisceart. Is é seo an chuid is uirbí de Chontae Chill Mhantáin, agus tá a gheilleagar níos fite fuaite le geilleagar Mhórcheantar Bhaile Átha Cliath ná mar atá in áiteanna eile sa chontae. Cé go bhfuil an tuiscint fo-chontae trí bhealach seo ar dhinimic inmheánach Chontae Chill Mhantáin úsáideach, tá sí teoranta mar sin féin.

Léirítear le hanailís shocheacnamaíochta ar an gcontae gur minic a bhíonn patrúin thuaidhtheas chomh suntasach céanna le grádáin thoirthiar. Bíonn tionchar suntasach ag Mórcheantar Bhaile Átha Cliath ar dhéimeagrafaic agus ar shocheacnamaíocht thuaisceart Chontae Chill Mhantáin. Cé go dtéann éifeachtaí iarmhartacha ó Mhórcheantar Bhaile Átha Cliath i bhfeidhm ar Chontae Chill Mhantáin ar fad, is feiceálaí iad i dtuaisceart an chontae, agus go háirithe ar an gcósta thoir ó Dhún Laoghaire-Ráth an Dúin go Baile Chill Mhantáin. Tá leibhéal arda comaitéireachta chuig Mórcheantar Bhaile Átha Cliath sa chuid seo de Chontae Chill Mhantáin; tá go leor dá fhiontair dírithe ar sheirbhísí a sholáthar do Mhórcheantar Bhaile Átha Cliath; agus léirítear leis an soláthar tithíochta agus bonneagair chrua patrún atá dírithe ar fhreagairt do Mhórcheantar Bhaile Átha Cliath - ó thaobh riachtanas agus deiseanna de. Ní gan costas don chomhshaol é seo, ó thaobh astaíochtaí iompair de. Níos faide ó dheas ar chósta thoir Chill Mhantáin, go háirithe ó dheas de Bhaile Chill Mhantáin, tosaíonn tionchar Mhórcheantar Bhaile Átha Cliath ag laghdú, cé go bhfuil fianaise ann go bhfuil Áth na Sceire agus na pobail máguaird ag léiriú tréithe déimeagrafacha agus socheacnamaíochta limistéar atá sa dara sraith

An 10ú
 CONTAE IS MÓ
 DE RÉIR DAONRA

155,851
 DAONRA

76.7
 DAOINE IN
 AGHAIDH AN
 CHILIMÉADAIR
 CHEARNAIGH

9.4%
 ARDÚ AR
 DHAONRA Ó
 2016

de chriosanna comaitéireachta Mhórcheantar Bhaile Átha Cliath - cosúil le codanna de chontaetha Laoise, Uíbh Fhailí agus an Chabháin.

In Iarthar Chill Mhantáin, go háirithe feadh an N81 (bealach príomha náisiúnta) ó Dheisceart Bhaile Átha Cliath / Baile Átha Cliath 24 go Baile Coimín, tá fianaise shoiléir ar thionchar Mhórcheantar Bhaile Átha Cliath ar an tírdhreach áitiúil, maidir le tithíocht, leathnú déimeagrafach agus riachtanais bhonneagair. Díreach mar atá in Oirthear Chill Mhantáin, laghdaíonn tionchar Mhórcheantar Bhaile Átha Cliath níos faide ó dheas, agus bíonn tréithe geilleagair thuaithe níos traidisiúnta le feiceáil i ndeisceart Cheantar Bardasach Bhealach Conglais. Go deimhin, tá go leor dá ghnéithe níos gaire do luachanna meánacha Chontae Cheatharlach ná luachanna meánacha Chontae Chill Mhantáin.

Mar sin, ní mór do Chomhairle Chontae Chill Mhantáin agus do chomhlachtaí eile a bheith an-airdeallach ar an éagsúlacht shuntasach gheografach atá ann ar leibhéal fo-chontae. Tá gníomhaireachtaí feasach air seo, go deimhin, agus leanann roinnt díobh cur chuige ar leibhéal áitiúil agus fo-chontae.

I gcomhthéacs níos leithne na hEorpa, áfach, is údarás áitiúil mórsála í Comhairle Chontae Cill Mhantáin, mar go bhfuil, i dtéarmaí déimeagrafacha, na dara húdaráis áitiúla is mó ag Éirinn i measc bhallstáit an Aontais. Bíonn leibhéal níos airde coimhdeachta agus achair laghdaithe idir saoránaigh agus lucht déanta cinní i gceist le húdaráis áitiúla níos lú go gin-earálta. Is minic a shainítear limistéir údaráis áitiúil ar scála níos lú le leibhéal níos airde idirghníomhaithe, líonraithe agus comhoibrithe idir-ghníomhaireachtaí, agus meastar go mbainfidh na daoine sin atá páirteach i bPlean Áitiúil Eacnamaíochta agus Pobail Chill Mhantáin, chomh maith le páirtithe leasmhara áitiúla eile, leas as an achoimre shocheacnamaíochta seo chun a gcuid oibre a bharrfheabhsú - go haonarach agus go comhchoiteann sna blianta atá romhainn.

Déimeagrafaic

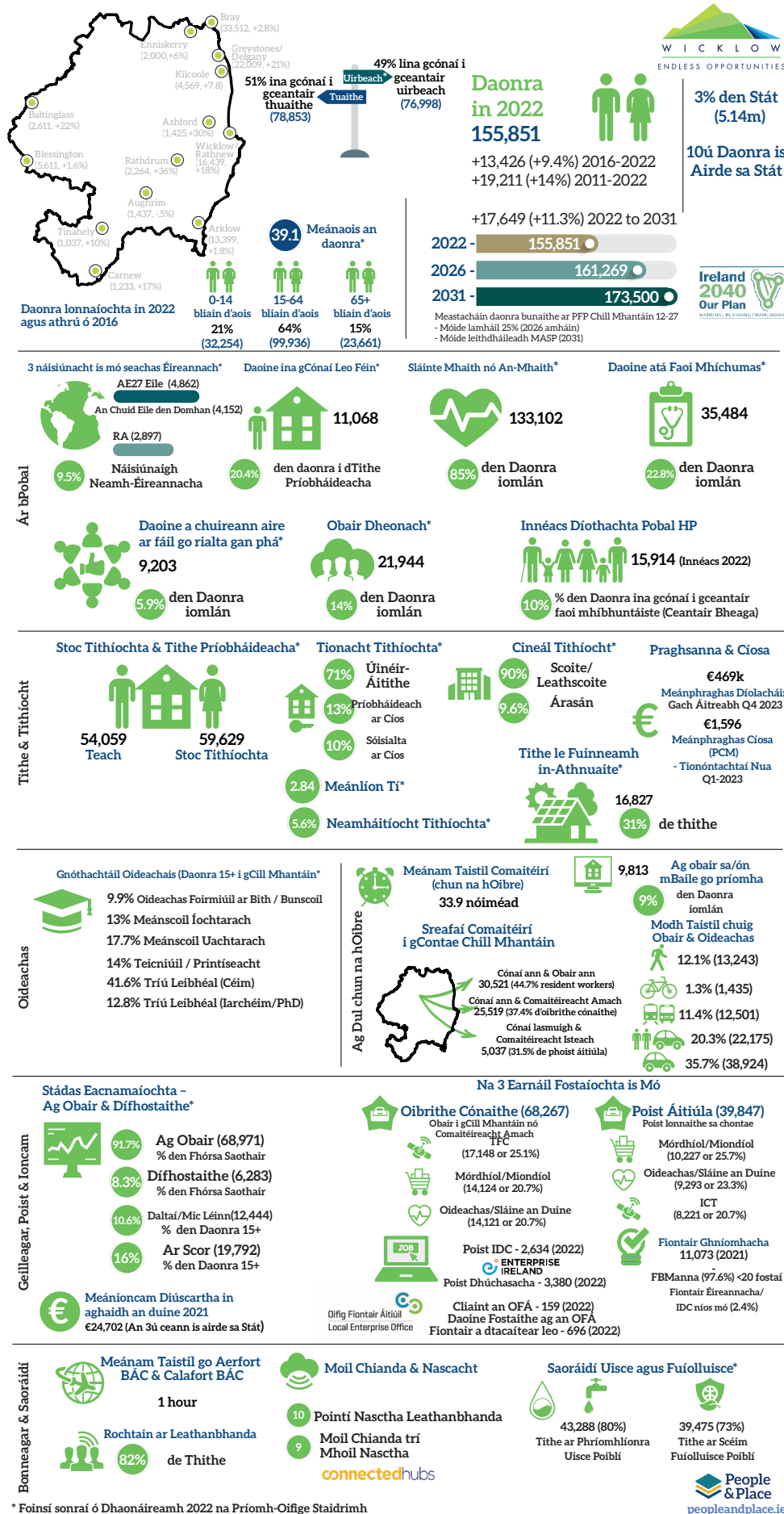
Tháinig méadú faoi 9.4% (+13,426 duine) ar daonra Chill Mhantáin idir na blianta 2016 agus 2022 (Daonáireamh 2022), go 155,851. Tá sé seo níos tapúla ná an ráta comhfhreagrach don Stát (+8.1%), ach tá sé taobh thiar den ráta comhfhreagrach don Réigiún Thoir (+10.9%), don Mhí (13.2%) agus do Chill Dara (11.4%). Níl an fás dailte go cothrom ar fud an chontae, áfach; is mó atá sé le sonrú i gCeantair Bhardasacha Bhré agus na gCloch Liath. Is toska é an ghaireacht do Mhórcheantar Bhaile Átha Cliath agus do na príomhbhealaí comaitéireachta chun fás daonra a spreagadh, agus tá an próifíl déimeagrafach is folláine - ó thaobh fáis agus struchtúr aoise de - ag na Clocha Liatha, Áth na Fuinseoige, Baile an Chinnéidigh agus na criosanna máguaird peri-uirbeacha. Mar is amhlaidh go réigiúnach agus go náisiúnta, tá daonra Chill Mhantáin ag dul in aois.

Príomhfhíricí:

De réir thorthaí an Daonáirimh is déanaí (2022), maidir le Contae Chill Mhantáin:

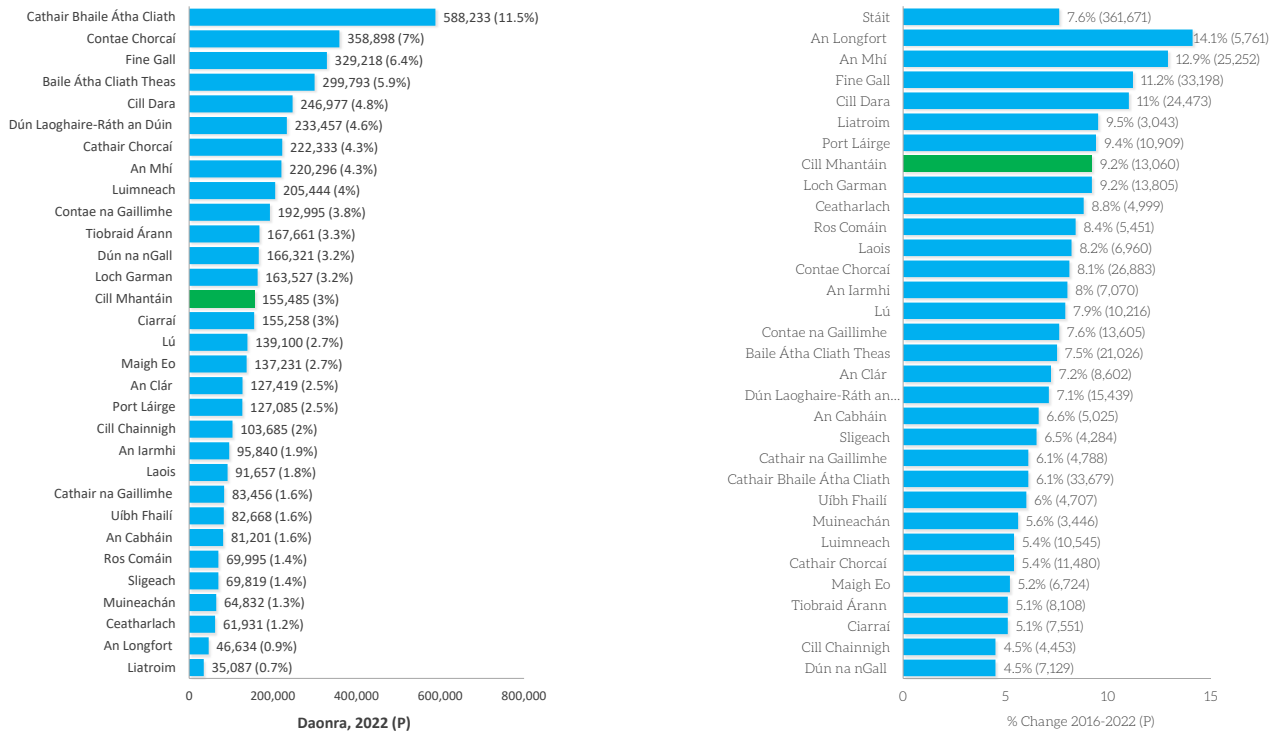
- Tá daonra iomlán de 155,851 ann; agus tháinig méadú 9.4% ar an daonra – an seachtú méadú is airde i measc 31 limistéar údaráis áitiúil.
- Bhí fás daonra le déanaí i gContae Chill Mhantáin (+9.4% nó +13,426) níos suntasaí sna Clocha Liatha (+15%) agus i gCeantair Bhardasacha Chill Mhantáin (+15%). I gcodarsnacht leis sin, leibhéil fáis i bhfad níos ísle i gceist i mBré (+3%) agus in Áth na Sceire (+6.5%);
- Is é glan-inimirce an príomhspreagthóir d'fhás daonra le déanaí agus is é is cúis le 59.6% den mhéadú daonra de +13,060 ón mbliain 2016.
- Meastar go dtiocfaidh méadú 11.3% ar dhaonra Chontae Chill Mhantáin idir 2022 (Daonáireamh 2022) agus 2040 -
- Meastacháin daonra bunaithe ar Phlean Forbartha Chontae Chill Mhantáin 21-2 (móide lamháil 25% (2026 amháin), móide leithdháileadh an Phlean Spásúlachta Ceantair Uirbigh (2031)).
- Tá nach mór aon trian den daonra idir 0-24 bliain d'aois; is iad na luachanna ná 32.2% in Éirinn agus 32.6% i gCill Mhantáin, agus laistigh den chontae, tá na rátaí is airde de dhaoine óga (i measc an daonra chónaithe) le fáil go ginearálta i dtuaisceart agus in oirthear an chontae.
- Tá beagnach duine as gach seachtar os cionn 65 bliain d'aois (15.2%, i gcomparáid le 15.1% ar fud an Stáit), agus tá na luachanna is airde le fáil go ginearálta i gceantair thuaithe agus i ndeisceart an chontae. Tháinig méadú 27% ar an daonra atá os cionn 65 bliain d'aois i gCill Mhantáin ón mbliain 2016 (+5,085).
- Meastar go rachaidh daonra an chontae in aois thar na fiche bliain atá romhainn agus ina dhiaidh sin. De réir réamh-mheastacháin na Roinne Tithíochta, Pleanála agus Rialtais Áitiúil, beidh méadú 78% ar an daonra os cionn 65 bliain idir 2021 agus 2040 (+17,390).

Fíor 4.1 Forléargas ar fíricí agus figiúirí an chontae

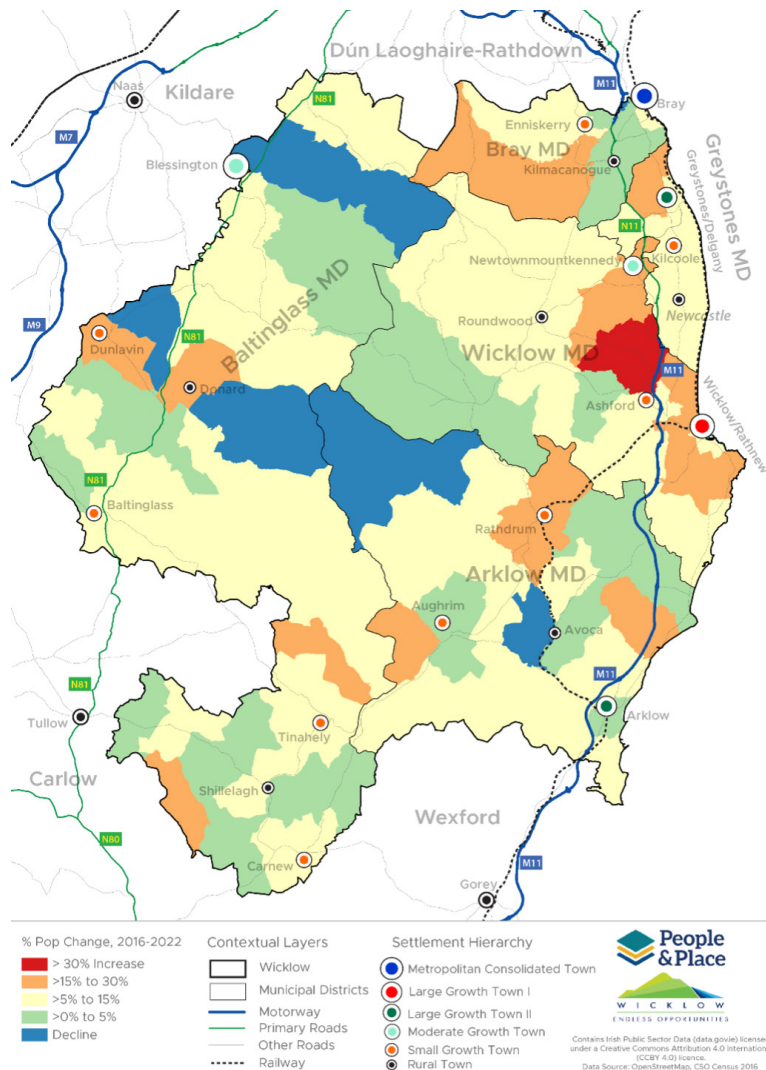


* Foinní sonraí ó Dhaonáireamh 2022 na Príomh-Oifige Staidrimh

Fíor 4.2 Daonra iomlán 2022 agus Athrú ar Dhaonra 2016-2022



Fíor 4.3 Athrú Daonra mar Chéatadán i dToghanna Chill Mhantáin, 2016-2022



Táscairí Sóisialta

Cosúil le hÉirinn, tá Contae Chill Mhantáin tar éis éirí níos éagsúla maidir le náisiúntachtaí, eitneachtaí agus teangacha. Cé go leanann an Stát de bheith ag ag éirí níos éagsúla, i gCill Mhantáin bhí an céatadán de dhaoine le náisiúntacht seachas Éireannach níos airde sa bhliain 2011 ná mar a bhí sa bhliain 2016. Is ionann náisiúnaigh neamh-Éireannacha agus daoine le dénáisiúntacht agus deich faoin gcéad de dhaoine an chontae. Is iad náisiúnaigh na Ríochta Aontaithe, na Polainne agus na Liotuáine na náisiúntachtaí is líonmhaire - seachas Éireannaigh.

Cé go bhfuil céatadán náisiúnach na Ríochta Aontaithe ag laghdú, tá daonra formhór na náisiúntachtaí eile ag méadú. Is iad na Rómánaigh an náisiúntacht ar tháinig an méadú céatadán is mó ar a líon ón mbliain 2011. Tá micrea-thíreolaíochtaí suntasacha bainteach le dáileadh daoine a bhfuil náisiúntacht eile acu seachas Éireannach. Tá tiúis shuntasacha de Pholannaigh i mBaile Coimín agus in Áth na Sceire, agus tá na céatadán is airde de Liotuánaigh i mBaile Chill Mhantáin agus i mBaile Coimín i measc a ndaonraí cónaithe. Is iad an Pholainnis, an Fhraincis agus an Spáinnis na teangacha iasachta is coitianta i gContae Chill Mhantáin. Tá an céatadán is mó de bhaill d'Eaglais na hÉireann agus an tríú céatadán is airde de Phrotastúnaigh d'aon chontae sa Stát ag Contae Chill Mhantáin. Tá céatadán faoi bhun an mheáin de Lucht Siúil na hÉireann ina dhaoine cónaithe ag an gcontae, cé go bhfuil pobail shuntasacha Lucht Siúil ann i Ráth Naoi agus sa Droichead Adhmaid.

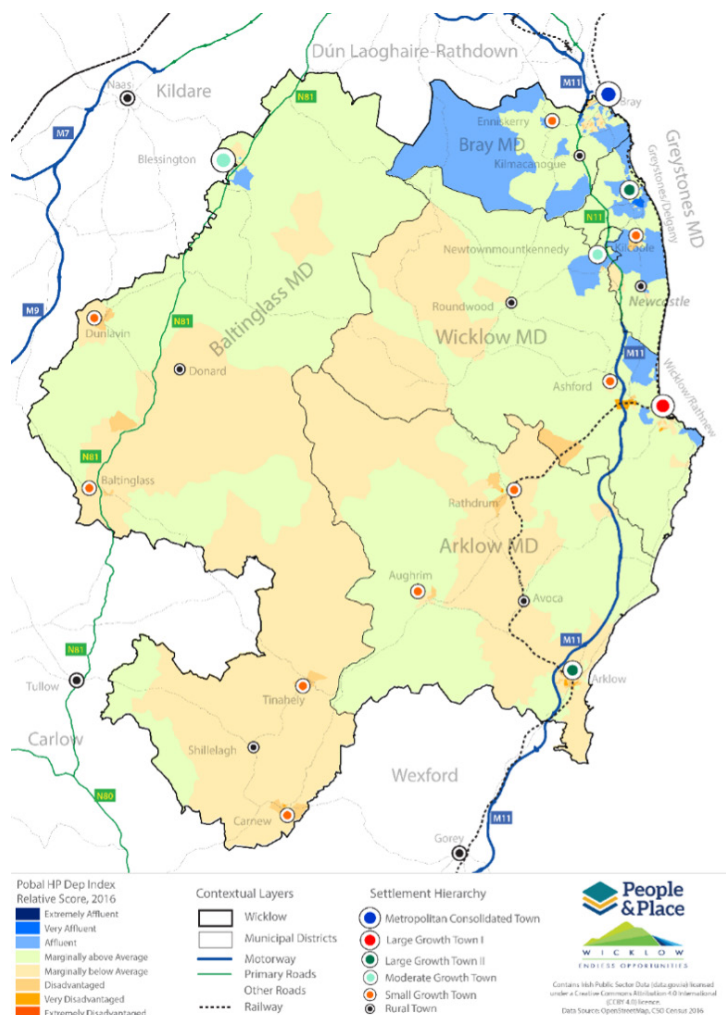
Is é Contae Chill Mhantáin, i dtéarmaí comhiomlána, an deichiú limistéar údarais áitiúil is rachmasaí in Éirinn, bunaithe ar Innéacs Díothachta HP Pobal 2022. Taifeadtar scór 1.1 don chontae ar an innéacs, atá os cionn luach comhiomlán an Stáit de 0.4. Ó thaobh spásúlachta de, tá an rachmas dírithe den chuid is mó i gCeantar Bardasach na gCloch Liath. Cé gur tháinig laghdú foriomlán ar leibhéal na díothachta ón mbliain 2011, léirítear san innéacs laigí struchtúracha leanúnacha i gcodanna den Bhré, d'Áth na Sceire agus de Bhaile Chill Mhantáin, chomh maith le dúshlán atá ag teacht chun cinn i bpobail tuaithe - go háirithe i ndeisceart Cheantar Bardasach Bhealach Conglais agus i bhformhór Cheantar Bardasach Átha na Sceire.

Príomhfhiricí:

- Tá náisiúntacht seachas Éireannach ag beagán faoi bhun deich faoin gcéad (9.5%) de dhaoine cónaithe Chontae Chill Mhantáin. Is é 12.4% an figiúr comhfhreagrach d'Éirinn ina hiomláine. Laistigh de Chontae Chill Mhantáin, is mó seans go gcuirfeadh náisiúnaigh neamh-Éireannacha fúthu i gceantair uirbeacha (ná i bpobail tuaithe).
- Tá an ráta is airde daonra a bhfuil náisiúntacht seachas Éireannach acu le fáil i gCeantar Bardasach Bhré.
- Tá 887 duine ann a dhearbhaíonn iad féin mar bhall de Lucht Siúil na hÉireann. Is ionann iad agus 0.6% de dhaoine cónaithe an chontae (i gcomparáid le 0.6% ar fud an Stáit), agus tá na líonta is airde i gCill Mhantáin-Ráth Naoi.

- Léirítear ar Innéacs Rachmais agus Díothachta HP Pobal gurb é Contae Chill Mhantáin, i dtéarmaí comhiomlána, an deichiú limistéar údarais áitiúil is rachmasaí in Éirinn. Taifeadtar scór 1.1 don chontae ar an innéacs, atá os cionn luach comhiomlán an Stáit de 0.4.
- Cé go bhfuil scór foriomlán Chontae Chill Mhantáin ar Innéacs HP Pobal dearfach, taifeadaítear luachanna diúltacha do phéire dá chúig cheantar bardasacha. Is iad sin an tInbhear Mór agus Bealach Conglais; dá dtaifeadaítear scóir de -3.5 agus -1.4 faoi seach. Mar sin, is é an tInbhear Mór an ceantar is mó faoi mhíbhuntáiste den chúig cheantar bardasacha, agus is é Ceantar Bardasach na gCloch Liath an ceann is rachmasaí (791). Cé gur contae réasúnta rachmasach é Cill Mhantáin, is é an contae is lú rachmas i Mórcheantar Bhaile Átha Cliath agus sna contaetha máguaird. San iomlán, tá 10% den daonra i gCill Mhantáin ina gcónaí i gceantair faoi mhíbhuntáiste (159,14).
- Amhail Samhain na bliana 2022, bhí 1,846 dídeanaí ón Úcráin i gContae Chill Mhantáin as an 58,829 a tháinig go hÉirinn. Laistigh den chontae, tá na líonta is mó i dToghcheantar Áitiúil Bhré Thoir (3.5% den daonra áitiúil); agus
- Is teaghlach aontuismitheora é nach mór ceann as gach sé teaghlach (17.2%) a bhfuil leanaí (faoi 15 bliana) iontu – pointe céatadán faoi bhun an chéatadán ar fud an Stáit (18.6), agus tá na céatadán is airde de theaghlach aontuismitheora i gCearnach, i mBealach Conglais agus san Inbhear Mór.

Fíor 4.4 Innéacs Díothachta HP Pobal, 2016



Oideachas

I gContae Chill Mhantáin, taifeadaítear leibhéal níos airde gnóthachtála oideachais ná mar atá ann ar fud na hÉireann ina hiomláine. I gCill Mhantáin, mar atá i gceist in áiteanna eile in Éirinn go ginearálta, bíonn leibhéal níos airde gnóthachtála oideachais bainteach le próifíl aoise níos óige, le cónaitheoirí bunaithe i gceantair uirbeacha, le hinimirce agus fostaíocht i ngeilleagar an eolais agus seirbhísí gaolmhara. É sin ráite, áfach, in go leor comharsanachtaí i mBré agus san Inbhear Mór agus a gcuid bruachbhailte, tuairiscítear leibhéal ghnóthachtála oideachais atá faoi bhun an mheáin.

Leis na patrúin spásúla go háitiúil, léirítear nasc idir easpa cáilíochtaí foirmiúla agus achar ón margadh saothair. I mBré, tá comhghaol idir na hathróna seo agus díothacht uirbeach freisin. Tá leibhéal ghnóthachtála oideachais níos ísle go ginearálta in iardheisceart an chontae – atá bainteach le haistriú díreach ón scoil go fostaíocht sa talmhaíocht agus san agraithionscal. Sa lá atá inniu ann, is i gContae Chill Mhantáin atá ceann de na cóimheasa múinteoirí is daltaí is airde agus tá sé i measc na gcontaetha ina bhfuil an cúram leaná is costasaí in Éirinn.

Príomhfhiricí:

- Go ginearálta, bíonn na leibhéal ghnóthachtála oideachais i gCill Mhantáin níos fearr ná meánleibhéal an Stáit, le céatadán níos airde de dhaoine a bhfuil cáilíocht theicniúil, ghairmiúil agus/nó céim tríú leibhéal acu. Chríochnaigh beagán faoi bhun duine as gach deichniúr (9.9%) a gcuid oideachais gan cháilíocht a bhaint amach. Tá sé seo faoi bhun an fhiúir chomhfhreagraigh d'Éirinn (9.8%).
- In Éirinn, tá cáilíocht tríú leibhéal ag 39.2% den daonra, agus i gContae Chill Mhantáin, tá an figiúr comhfhreagrach beagán níos airde, ag 41.6%. Tá an ráta is airde i gceist i gCeantar Bardasach na gCloch Liath agus tá sé breis is a dhá oiread níos mó ná Ceantar Bardasach an Inbhir Mhóir.
- I measc na 82 bunscoil i gContae Chill Mhantáin, tá stádas DEIS ag 14 ceann (17%) díobh - is é seo an tríú ráta is ísle sa Stát (2023/24).
- I measc na 23 iar-bhunscoil Chontae Chill Mhantáin, tá stádas DEIS ag 7 ceann (30%) díobh - tá sé seo níos ísle ná an céatadán ar fud an Stáit agus is é an tríú ráta déag is ísle i measc 31 limistéar údaráis áitiúil an Stáit.
- I gContae Chill Mhantáin, tá an céatadán leaná i ranganna de 20 go 30 níos airde ná meán an Stáit, ag 74.7%. Tá an céatadán i ranganna le níos mó ná tríocha dalta níos airde freisin, ag 14.6% - díreach os cionn mheán an Stáit.
- Léirítear le sonraí ar dhul chun cinn ón Ardteistiméireacht (i measc chohórt daltaí na bliana 2022) go dtéann tromlach daltaí iar-bhunscoile Chontae Chill Mhantáin ar aghaidh go hoideachas tríú leibhéal. Ar an meán, ar fud scoileanna dara leibhéal an chontae, téann os cionn 40% de dhailtá ar aghaidh go dtí an ollscoil, agus téann 38% eile ar aghaidh go hInstitiúid Teicneolaíochta nó go hInstitiúid Ardoideachais eile, agus
- I measc 31 limistéar údaráis áitiúil na hÉireann, tá an cúigiú meánchostais cúraim leaná is airde ann i gCill Mhantáin - is é sin na costais is airde lasmuigh de Bhaile Átha Cliath.

In 2020/2021, ba é €2,013 an mheántáille sheachtainiúil cúraim leanaí i gContae Chill Mhantáin. Tá sé seo breis is €27 níos airde ná meán an Stáit.

Geilleagar agus Fostaíocht

I gContae Chill Mhantáin, tá na rátaí rannpháirtíochta san fhórsa saothair agus sa lucht oibre cosúil leis na cinn in Éirinn ina hiomláine. . Laistigh den chontae, bíonn rátaí (maidir leis an dá tháscaire) níos airde i gCeantair Bhardasacha Bhré agus na gCloch Liath ná sa chuid eile den chontae. I gcomparáid leis an gcontae (ina iomláine) agus le Réigiún an Oirthir agus Lár na Tíre, tá céatadán níos ísle de dhaoine ag obair, agus tá rátaí dífhostaíochta níos airde i gCeantair Bhardasacha an Inbhir Mhóir agus Chill Mhantáin. . Léirítear gurb i gCeantar Bardasach an Inbhir Mhóir atá na dúshlán is mó maidir le dífhostaíocht agus spleáchas ar ghníomhaíochtaí traidisiúnta geilleagair. I gcodarsnacht leis sin, tá próifíle geilleagair níos bríomhaire ag Ceantair Bhardasacha Bhré agus na gCloch Liath.

Tá céatadán níos airde d'oibrithe cónaitheacha i dtuaisceart an chontae, agus go háirithe i gCeantar Bardasach na gCloch Liath, atá fostaite i ngairmeacha gairmiúla agus a bhaineann, dá réir sin, leis na grúpaí socheacnamaíochta is airde. I gcodarsnacht leis sin, tá céatadán níos airde de dhaoine i ndeisceart agus in iarthar an chontae - i bpobail uirbeacha agus thuaithe araon - atá i ngairmeacha láimhe agus a bhaineann leis na grúpaí socheacnamaíochta níos ísle. Léirítear leis na sonraí an tábhacht a bhaineann le héagsúlú geilleagrach a chur chun cinn sna limistéir seo de Chontae Chill Mhantáin, i dte-

annta le hidirghabhálacha dírithe ar an tsochaí - ag tacú le caipiteal daonna comhtháite agus forbairt gheilleagrach.

Tá leibhéil arda comaitéireachta chuig Mórcheantar Bhaile Átha Cliath i dtuaisceart an chontae (>50% i bhformhór na dToghroinn). Is suntasaí go soiléir comaitéireacht chuig Mórcheantar Bhaile Átha Cliath ná taisteal chuig aon cheann scríbe eile. Múnlaíonn an ghaireacht do Mhórcheantar Bhaile Átha Cliath próifíl shocheacnamaíoch mhórchuid Thuaisceart Chill Mhantáin, go háirithe na Clocha Liatha agus a bruachbhailte níos leithne.

Príomhfhíricí:

- Tá ráta rannpháirtíochta fórsa saothair Chontae Chill Mhantáin ag 60.9% agus tá sé mórán mar an gcéanna le ráta an Stáit ina iomláine (61.2%).
- Tá an céatadán den fhórsa saothair a aicnítear mar 'ag obair' (91.7%) cosúil le céatadán an Stáit (91.7%). Tá méadú 11.1% tagtha ar líon na ndaoine atá ag obair ón mbliain 2016 (+7,517).
- Déanann níos mó ná ceathrar as gach deichniúr (25,519 nó 37.4%) den lucht saothair (iad siúd a bhfuil ceann scríbe oibre ar eolas acu) comaitéireacht chun oibre lasmuigh den chontae. Is é seo an cúigiú ráta is airde sa Stát agus níl ach údaráis áitiúla Bhaile Átha Cliath agus na Mí níos airde.
- Léirítear le figiúirí comaitéireachta ó Dhaonáireamh 2012 go n-oibríonn 44.7% d'oibrithe cónaitheacha i gContae Chill Mhantáin laistigh den chontae.
- Léirítear go soiléir le léarscáileanna comaitéireachta tionchar Mhórcheantar Bhaile Átha Cliath ar thíreolaíocht

gheilleagrach Thuaisceart Chill Mhantáin. Ar fud Cheantar Bardasach Bhré, na leithe thuaidh de Cheantar Bardasach na gCloch Liath agus gach limistéar de Cheantar Bardasach Bhealach Conglais (ó thuaidh de Thaiscumar Pholl an Phúca), déanann os cionn 40% den fhórsa saothair cónaitheach comaitéireacht chuig Mórcheantar Bhaile Átha Cliath. Laghdaíonn na luachanna de réir a chéile, de réir mar a bhogtar aduaidh ó dheas.

- I gcomparáid leosan a chónaíonn agus a oibríonn i gContae Chill Mhantáin, is dóichí go mbeadh cáilíocht tríú leibhéal ag comaitéirí amach, go n-oibreoidís in earnálacha TFC agus Seirbhísí Gairmiúla agus go mbainfidís leis na grúpaí socheacnamaíocha is airde cosúil le ‘fostóirí agus bainisteoirí’. Is é modh príomha iompair comaitéirí amach modh príobháideach iompair – i gcás breis is trí cheathrú díobh.
- Tá 39,847 post agus 68,267 oibrí cónaitheach i gContae Chill Mhantáin; mar sin, is ag ag 58:100 atá an cóimheas post is oibrithe sa chontae.
- Tá níos mó ná leath na bpost i gCill Mhantáin laistigh de na lonnaithe seo a leanas: Bré (8,763), an tInbhear Mór (3,040), Cill Mhantáin (2,637), na Clocha Liatha-An Deilgne (2,514) agus Baile Coimín (1,125) (sonraí ón mbliain 2016).
- Sainithníodh Tráchtáil & Trádáil (23.0%), Seirbhísí Gairmiúla (22.1%) agus Déantúsaíocht (13.4%) mar phríomhearnálacha i ngeilleagar Chontae Chill Mhantáin. I dteannta a chéile, fostaítear timpeall 13,000 duine sna hearnálacha seo (sonraí ón mbliain 2016).
- Is ionann Tráchtáil & Trádáil agus Seirbhísí Gairmiúla agus beagnach leath de na poist atá ag oibrithe cónaitheacha Chontae Chill Mhantáin (sonraí ón mbliain 2016).
- Tá grádán an-soiléir ó thuaithe go huirbeach agus ó iardheisceart (is airde) go hoirthuaisceart (is ísle) maidir le tábhacht na fostaíochta san earnáil phríomhúil i gContae Chill Mhantáin. Tá fostaíocht talmhaíochta thar a bheith tábhachtach i ndeisceart an chontae, leis na luachanna is airde sa leath an chontae ó dheas - go háirithe i ndeisceart Cheantar Bardasach Bhealach Conglais agus in iarthar Cheantar Bardasach an Inbhir Mhóir.
- Letionscail déantúsaíochta, cuimsítear díreach faoi bhun deich faoin gcéad (9.7%) d’fhostaíocht i measc oibrithe cónaitheacha i gContae Chill Mhantáin. I dtéarmaí comhréireach, is i gCill Mhantáin atá an séú luach is ísle sa Stát, agus níor tháinig mórán athrú foriomlán air sin ón mbliain 2011 (+0.9%, n=54). Níl fostaíocht san earnáil thánaisteach (déantúsaíocht) chomh suntasach céanna i gContae Chill Mhantáin ná mar atá sna contaetha eile timpeall ar Mhórcheantar Bhaile Átha Cliath; tá luachanna i gCill Dara, Lú agus an Mhí níos airde ná i gContae Chill Mhantáin (sonraí na bliana 2016).
- Tá fostaíocht i Seirbhísí Gairmiúla, Tráchtáil & Trádáil agus san Earnáil Phoiblí is forleithne sna príomhbhailte agus mótthimpeall orthu (go háirithe i mBré, i gCill Mhantáin agus san Inbhear Mór) agus i bpobail tuaithe i dThuaisceart Chill Mhantáin ina bhfuil leibhéal arda comaitéireachta amach (sonraí na bliana 2016).
- Tá 6,014 duine (sonraí 2022) fostaíthe i gcomhlachtaí eachtracha (2,634) agus

dúchasacha (3,380) a fhaigheann cúnamh Stáit i gContae Chill Mhantáin. De réir na Gníomhaireachta Forbartha Tionscail, tá 20 comhlacht a fhaigheann tacaíocht uathí lonnaithe i gCill Mhantáin.

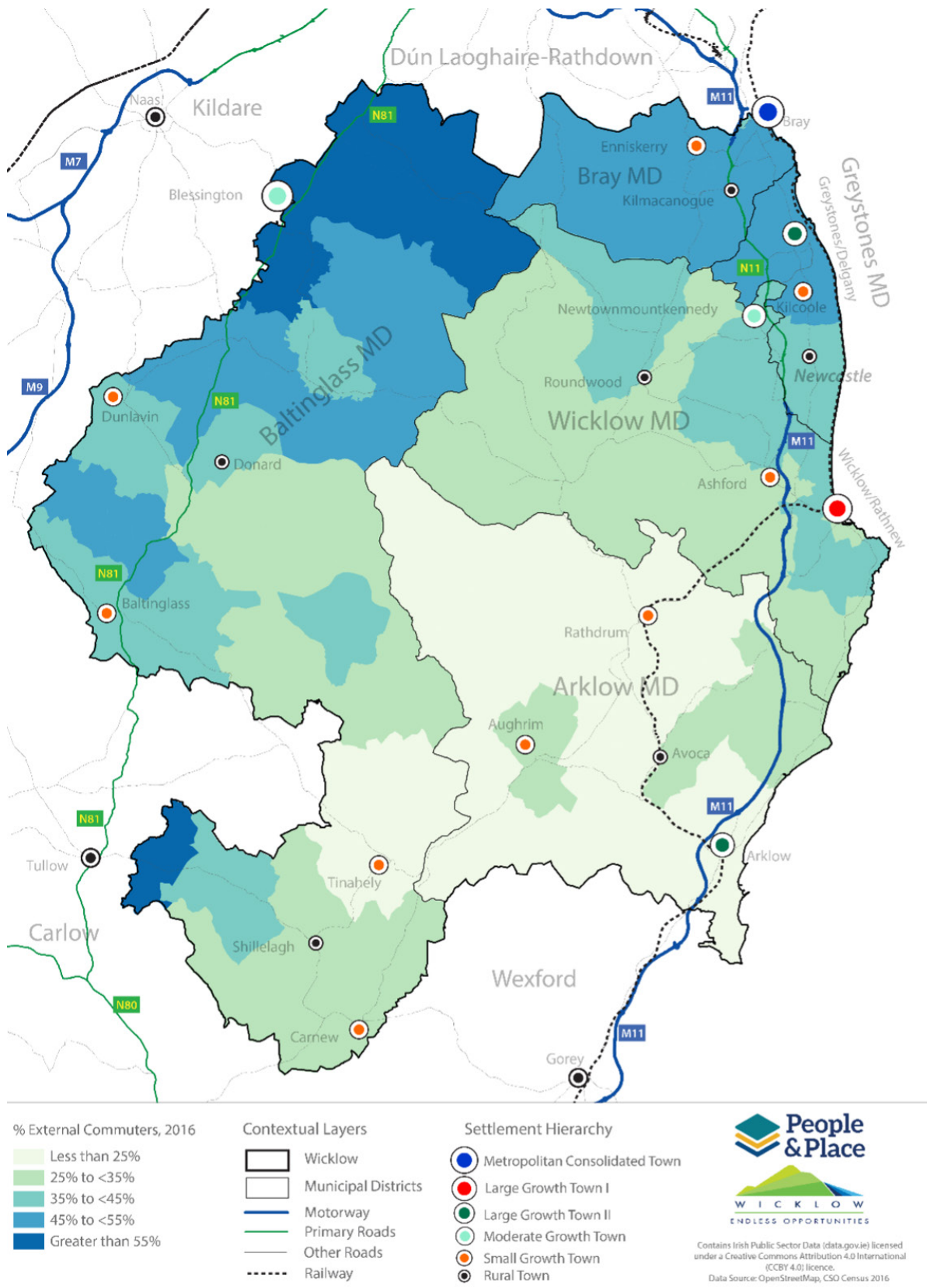
- Sa bhliain 2022, thacaigh Oifig Fiontair Áitiúil Chill Mhantáin le 159 cliant, a sholáthraíonn 696 post.
- Thit ráta dífhostaíochta Chontae Chill Mhantáin níos mó ná aon cheathrú (-27%) idir na blianta 2016 agus 2022. Bhí ráta dífhostaíochta féin-dhearbhaithe (atá difriúil ón bhfigiúr ar an gclár beo) do Chontae Chill Mhantáin ag 8.3%, nó 6,283 (sa bhliain 2022).
- Aistigh de Chontae Chill Mhantáin, léirítear leis an anailís nádúr comhchruinnithe na dífhostaíochta, go háirithe i gCeantar Bardasach an Inbhir Mhóir - i gceantair uirbeacha agus thuaithe araon. Bhí ráta dífhostaíochta Cheantar Bardasach an Inbhir Mhóir breis is a dhá oiread níos mó ná an ráta i gCeantar Bardasach na gCloch Liath.
- Tá ollioncam teaghlaigh airmheánach (2016) i gContae Chill Mhantáin (€48,392) níos mó ná €3,000 os cionn leibhéil an Stáit ina iomláine (€45,256). Is é seo an seachtú hollioncam teaghlaigh is airde sa Stát. Laistigh de Chontae Chill Mhantáin, tá an t-ollioncam teaghlaigh airmheánach is airde i gCeantar Bardasach na gCloch Liath (€61,478) agus tá an figiúr is ísle i gCeantar Bardasach an Inbhir Mhóir, ag €40,815.
- Tá an céatadán de theaghlaigh a fhaigheann formhór a n-ioncaim ó leas sóisialach (12.7%) ar an seachtú ceann is ísle i measc na 31 limistéar údaráis áitiúil.
- Tá an céatadán de theaghlaigh a fhaigheann formhór a n-ioncaim ó phinsin Stáit (12.2%) ar

an naoú ceann is ísle i measc na 31 limistéar údaráis áitiúil. Mar sin féin, tá dáileadh spásúil soiléir ag baint le tábhacht na n-íocaíochtaí leasa shóisialaigh agus pinsin araon d'ioncam teaghlaigh, leis na leibhéil is airde i ndeisceart an chontae i gCeantair Bardasacha Bhealach Conglais agus an Inbhir Mhóir; agus

- I measc na ndaoine a chónaíonn i lóistín ar cíós, caitear 31.7% d'ioncam teaghlaigh (2016) ar chíós, ar an meán. Is é seo an ceathrú ráta is airde i measc na 31 limistéar údaráis áitiúil.



Fíor 4.5: Sreafaí Comaitéireachta Fostaíochta ó Chill Mhantáin



Tithíocht

De réir Dhaonáireamh na Príomh-Oifige Staidrimh in 2022, tá stoc tithíochta iomlán de 59,629 i gCill Mhantáin. Áirítear sa líon seo áitribh áitithe (55,309), áitribh fholmha (3,334) agus tithe saoire neamháitithe (986).

Tá 3,334 áitreabh folamh i gContae Chill Mhantáin (5.6% den stoc tithíochta). Is é an chúis is coitianta le folúntas tithíochta ná go bhfuil an t-áitreabh sa mhargadh cíosa (17.6%); tarlaíonn sé seo i gcás amháin as gach sé cás. Tá céatadán beagán níos lú (17.2%) d'áitribh fholmha á n-athchóiriú, agus tá thart ar thrí déag faoin gcéad folamh mar go bhfuil úinéir an tí básaithe. I measc na gcúiseanna eile le folúntas tithíochta, nach bhfuil chomh coitianta céanna, tá an teach a bheith ar fheirm (agus dá bhrí sin b'fhéidir go mbeadh sé deacair é a dhíol nó a ligean ar cíos, mar gheall ar rochtain agus bonneagar roinnte), an t-úinéir a bheith i dteach altranais / in ospidéal nó ina chónaí go sealadach le gaolta. Tá ceann amháin as gach deich n-áitreabh folamh ar an margadh, agus ar an mórgóir, tá an céatadán seo ag teacht leis an scéal ar fud an Stáit.

De réir Dhaonáireamh 2022, tá formhór (71%) na dtithe i gContae Chill Mhantáin faoi úinéireacht phríobháideach. Tá 13.3% breise de thithe teaghlaigh san earnáil chíos phríobháideach. Tá beagán os cionn ceann as gach deich (10.3%) ar cíos ón údarás áitiúil. Ar fud na gcúig cheantar bhardasacha, is i gCeantar Bardasach na gCloch Liath atá an leibhéal is airde d'úinéireacht tí. Ansin, tá aon trian de na tithe faoi úinéireacht iomlán, agus tá céatadán níos mó ann atá úinéir-áitithe, le morgáiste/iasacht.

Tá idir an margadh díolacháin agus an margadh cíosa i gCill Mhantáin i measc na gceann is costasaí sa Stát.

Mar sin féin, tá éagsúlacht mhór i bpraghsanna díola agus cíosa laistigh den chontae, agus is iad tuaisceart agus oirthear an chontae na ceantair is costasaí. Tá tacaíocht shuntasach á tabhairt don mhargadh cíosa i gContae Chill Mhantáin trí chaiteachas Stáit tríd an scéim Íocaíocht Cúnaimh Tithíochta; i láthair na huaire, tá íocaíochtaí Íocaíochta Cúnaimh Tithíochta á bhfáil ag an líon tí i gcás nach mór beagnach trí cinn as gach deich n-áitreabh ar cíos.

Príomhfhiricí:

- De réir Dhaonáireamh 2022, tá 59,629 aonad tithíochta i gCill Mhantáin.
- Tá 3,334 áitreabh folamh i gContae Chill Mhantáin (5.6% den stoc tithíochta). Is é an chúis is coitianta le folúntas tithíochta ná go bhfuil an t-áitreabh sa mhargadh cíosa (17.6%); tarlaíonn sé seo i gcás amháin as gach sé cás.
- Tá an dara meánphraghas díola is airde in aghaidh an tí i gCill Mhantáin as na sé chontae is fiche. Ba é €451k an meánphraghas díola tí i gContae Chill Mhantáin in 2022. Ba i mBaile Átha Cliath a

taifeadadh an praghas is airde ag €500k. I gCill Dara, ina dtaifeadaítear an tríú praghas is airde, ag €365k, tá an meánphraghas €86k (20%) níos ísle ná mar atá i gContae Chill Mhantáin. Tá Cill Mhantáin níos mó ná a dhá oiread níos costasaí ná an luach airmheánach ar fud an Stáit.

- Laistigh de Chontae Chill Mhantáin, tá éagsúlacht shuntasach maidir le praghsanna tithe. Nuair a ríomhtar praghsanna de réir limistéar Éirchód, léirítear san anailís gur i limistéir an Inbhir Mhóir agus an Náis (Iarthar Chill Mhantáin) atá na tithe is saoire, agus gur i limistéir na gCloch Liath agus Bhré na tithe is costasaí.
- Maidir le R2 2023, ba ag €1,436 a bhí an meánchíos míosúil do theach i gContae Chill Mhantáin (féach léaráid thíos). Is é seo an tríú ceann is airde ar fud an aon údaráis áitiúil is tríocha. Tá cíosanna níos airde in údaráis áitiúla Bhaile Átha Cliath, i gCathair na Gaillimhe agus i gCill Dara. Tá praghsanna cíosa tar éis méadú go leanúnach le sé bliana anuas. Sa bhliain 2023, bhí siad tríocha is naoi faoin gcéad níos airde ná mar a bhí siad sa bhliain 2016.
- Laistigh den chontae, is i limistéir áitiúla na gCloch Liath, Dheilgne agus Bhaile Coimín atá na cíosanna is airde; os cionn €1,400 atá na méideanna iontu go léir. Tá na cíosanna is inacmhainne i limistéir áitiúla Ráth Naoi, an Inbhir Mhóir agus Bhealach Conglais.
- Tá nach mór aon cheathrú (23%) de réadmhaoine ar cíós sa chontae san áireamh faoin scéim íocaíochta cúnaimh tithíochta (2022), agus cé gur tháinig laghdú ar an gcéatadán idir na blianta 2020 agus 2021, treocht in airde a bhí i gceist go ginearálta le cúig bliana anuas. Sa bhliain 2022, bhí 1,658 tionóntacht íocaíochta cúnaimh tithíochta i bhfeidhm.
- Ón mbliain 2016 i leith, tugadh 6,779 teach chun críche i gCill Mhantáin (R3 2016 go R3 2023);
- De réir na sonraí easpa dídine is déanaí ón Roinn Tithíochta, Rialtais Áitiúil agus Oidhreachta, sainaitníodh 46 duine fásta gan dídean i gCill Mhantáin (mí Dheireadh Fómhair 2023).

Comhshaol

Is contae é Cill Mhantáin ina bhfuil áilleacht nádúrtha eisceachtúil, gnáthóga suntasacha agus raon fairsing bithéagsúlachta. Dá bharr sin, agus chun acmhainní comhshaoil an chontae a chosaint, ar bunús iad dá thionscal turasóireachta agus dá thalmhaíocht inbhuanaithe, tá roinnt ainmniúchán dlíthiúil i bhfeidhm.

Ainmníodh roinnt suíomhanna i gContae Chill Mhantáin mar 'limistéir faoi chosaint speisialta' (LCSanna). Is iad na cinn is mó díobh seo LCS Shléibhte Chill Mhantáin, LCS Thaiscumar Pholl an Phúca agus LCS na Muirí feadh an chósta thoir. Tá stádas LCS ag Ceann Chill Mhantáin freisin. Ainmníodh cuid shuntasach de Chill Mhantáin mar limistéar caomhantais speisialta freisin - is é an ceann is mó ná limistéar caomhantais speisialta Shléibhte Chill Mhantáin. Tugadh stádas limistéir caomhantais speisialta don chuid is mó de chósta an chontae ó Bhré go dtí an tInbhear Mór, mar aon le roinnt eanach agus portach sna hardchríocha - tá limistéar caomhantais speisialta Cheann Bhré, limistéar caomhantais speisialta Bhogaigh na Muirí, limistéar caomhantais speisialta Dhumhcha an Mhachaire Bhig, limistéar caomhantais speisialta Dhumhcha agus Eanach Bhoth Chróine-an Bhriotáis, limistéar caomhantais speisialta Sceir Chill Mhantáin, limistéar caomhantais speisialta Ghleann an Chláraigh, limistéar caomhantais speisialta Phortach Charraig Gabhar agus limistéar caomhantais speisialta Ghleann Dhá Ghrua i measc na gceann is mó sa chontae. Tá formhór na limistéar caomhantais speisialta sa chontae ainmnithe mar limistéir oidhreachta nádúrtha beartaithe freisin.

Le blianta beaga anuas, rinneadh iarracht chomhbheartaithe lorg carbóin ár dtithe a laghdú, tríd na rátálacha fuinnimh foirgnimh a bhaineann leo a fheabhsú, i measc bearta eile. s an stoc tithíochta a measúnaíodh i gContae Chill Mhantáin (2022), tá rátáil fuinnimh foirgnimh de B2 nó níos airde bainte amach ag níos mó ná aon ceathrú (25.1%) díobh. díobh. Is é seo an cúigiú céatadán is airde i measc údaráis áitiúla an Stáit. Ba cheart a thabhairt faoi deara, áfach, nach bhfuil measúnú déanta ar rátáil fuinnimh foirgnimh ach i gcás daichead faoin gcéad de stoc tithíochta an chontae. Baineann rátálacha fuinnimh foirgnimh ag baint le hardleibhéil éilimh teasa, agus léirítear le figiúirí na bliana 2022 go raibh an deichiú leibhéal éilimh teasa is ísle in aghaidh an duine i gContae Chill Mhantáin i measc na gcontaetha go léir. B'ionann an t-éileamh iomlán fuinnimh, ar fud gach earnála i gContae Chill Mhantáin, agus 893 uair an chloig gigeavata (in 2022) - is é sin an tríú leibhéal déag is ísle sa Stát.

Tá naoi bhfeirm ghaoithe cheangailte i gContae Chill Mhantáin (lena n-áirítear Banc an Inbhir Mhóir) agus is ionann sin agus díreach os cionn 6% d'fheirmeacha gaoithe náisiúnta san iomlán agus is ón gcontae a thagann 2.2% (93mw) den acmhainn onnmhairithe uasta ó ghineadóirí gaoithe ceangailte. Tá gach feirm ghaoithe i gCill Mhantáin i ndeisceart an chontae. I láthair na huaire, tá ceithre fheirm ghréine beartaithe sa chontae ag a mbeidh acmhainn onnmhairithe uasta de 33mw.

Tá díolacháin feithiclí leictreacha agus hibrideacha ag méadú le blianta beaga anuas, agus in 2022, ba ionann iad sin agus níos mó ná

leath de gach díolachán carr nua i gContae Chill Mhantáin – ab ardú é sin ó díreach faoi bhun deich faoin gcéad in 2018.

Tá líonra dlúth aibhneacha ag Contae Chill Mhantáin, agus tá roinnt lochanna móra suite sa chontae. Mar chuid den Chlár Monatóireachta um an Treoir Réime Uisce, déantar suirbhéireacht agus measúnú ar thart ar aon thrian d'aibhneacha móra in Éirinn agus ar a gcraobh-aibhneacha tábhachtacha gach bliain. I gCill Mhantáin, tá stádas 'Ard' agus 'Maith' ag cuid mhór den líonra aibhneacha agus lochanna (Abhainn Fheartraí, an Deargail, an tSláine srl). Mar sin féin, rangáidh roinnt aibhneacha mar chinn a bhfuil stádas 'Lag' agus 'Olc' acu sa anailís is déanaí faoin Treoir Réime Uisce - Life an Rí (Sléibhte Bhaile Átha Cliath), An Bhearú (thoir) agus líonraí aibhneacha Abhóca, Shruth Chill Chomhghaill, an Chaisleáin Nua agus Abhainn Bheag. As na lochanna a measúnaíodh, rangáitear gach gné uisce mar cheann a bhfuil stádas idir measartha agus maith acu.

Is bealach úsáideach é clúdach talún CORINE (Faisnéis Chomhordaithe ar an gComhshaoil) don bhliain 2018 a thiomsaigh an Ghníomhaireacht um Chaomhnú Comhshaoil chun an clúdach talún laistigh de chontae a léirshamhlú. Sainítear Cill Mhantáin leis na príomhchineálacha clúdaigh talún seo a leanas - Féaraigh (codanna móra d'ísealchríocha Chill Mhantáin soir agus siar ó Shléibhte Chill Mhantáin), Fraoch/Móinteán agus Portaigh (go príomha ar fud fhairsinge Shléibhte Chill Mhantáin). Tá líonra dlúth limistéar foraoise i gCill Mhantáin freisin

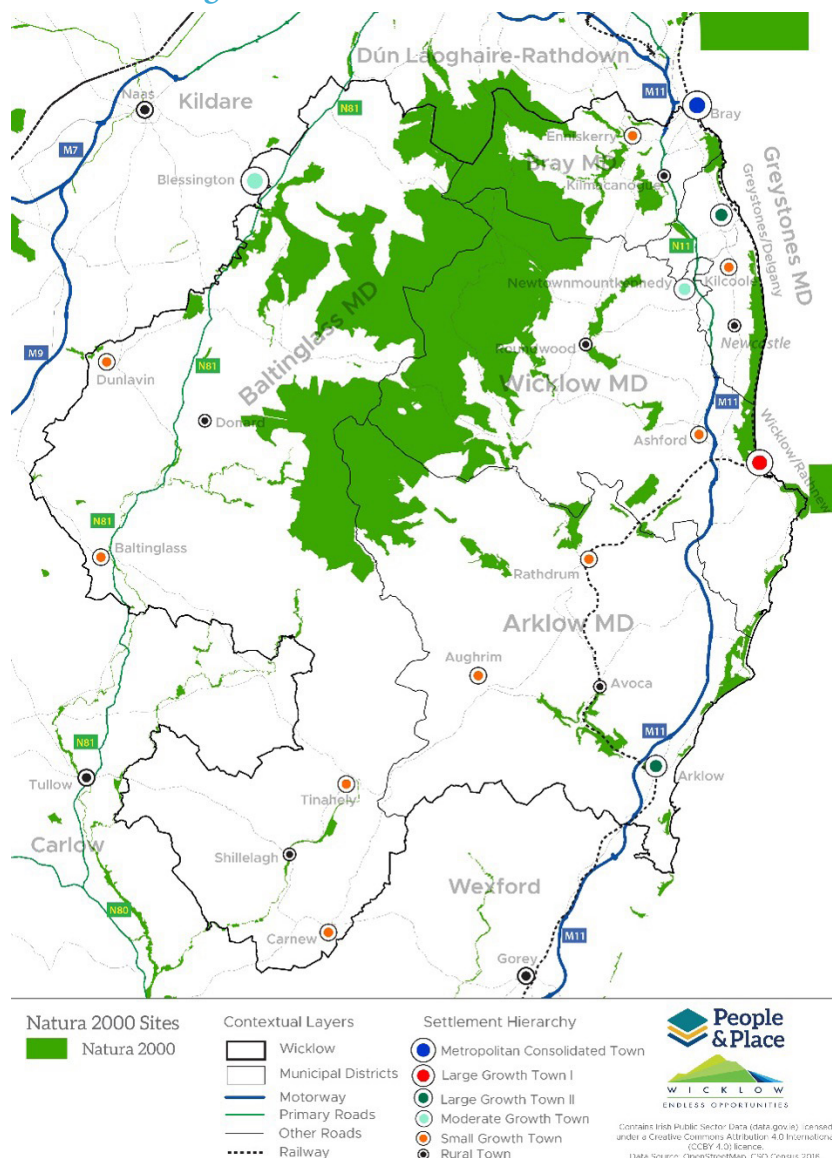
agus is í an fhoraois bhuaircíneach an cineál is coitianta, agus í níos mó ná sé huaire níos líonmhaire ná clúdach foraoise leathanduilleach.

Príomhfhíricí:

- Le Creat Natura 2000, tugadh cosaint dhlíthiúil d'fhormhór na dtírdhreacha agus na muirdhreacha atá mar bhunús do thionscal turasoíreachta Chontae Chill Mhantáin, agus tá siad seo go príomha in iarthar agus in ardcheantair an chontae - go háirithe i Sléibhte Chill Mhantáin.
- Tá scóip shuntasach i gContae Chill Mhantáin chun idir líon na measúnuithe rátála fuinnimh foirgnimh agus an céatadán tithe a bhfuil idiú fuinnimh íseal acu a mhéadú. Amhail an bhliain 2022, tá rátáil fuinnimh foirgnimh de B2 nó níos airde bainte amach ag aon cheathrú (25.1%) de na tithe a measúnaíodh.
- Tá Contae Chill Mhantáin ag déanamh tairbhe mhaith do sholáthar fuinnimh gaoithe na hÉireann - le breis is naoi faoin gcéad d'fheirmeacha gaoithe an Stáit ann, agus feirm ghaoithe bhreise conartha ag Baile Mhánais le hacmhainn onnmhairithe shuntasach.
- Tá Contae Chill Mhantáin ar cheann de na contaetha is mó in Éirinn a bhfuil acmhainneacht suntasach aige maidir le forbairt feirmeacha gaoithe amach ón gcósta agus tá tionscadail reatha ar bun ag Banc an Inbhir Mhóir agus tá forbairtí eile beartaithe, ar nós Pháirc Ghaoithe Codling;

- Idir na blianta 2018 agus 2022, tháinig méadú faoi chúig i gContae Chill Mhantáin ar chéatadán na gcarranna nua a díoladh a bhí leictreach nó hibrideach.
- I measc aon limistéar údaráis áitiúil is tríocha na hÉireann, tá an céatadán de dhramhaíl tí a théann chuig líonadh talún réasúnta íseal (41%) i gContae Chill Mhantáin. Is earraí athchúrsála tirime measctha (araidí glasa) é 16.6% den dramhaíl tí, is dramhaíl orgánach (araidí donna) é 12.7% agus rangaíonn Údarás Fuinnimh Inmharthana na hÉireann an 29.7% atá fágtha mar 'Eile'; agus
- Tá líonra dlúth aibhneacha ag Contae Chill Mhantáin, agus tá roinnt lochanna móra suite sa chontae. Léirítear san anailís is déanaí faoin Treoir Réime Uisce go bhfuil ardcháilíocht ag céatadán ard d'aibhneacha agus lochanna Chill Mhantáin. Tá roinnt fadhbanna fós in aibhneacha ar nós líonraí aibhneacha Abhóca, Shruth Chill Chomhghaill, an Chaisleáin Nua agus Abhainn Bheag.
- Sainítear Cill Mhantáin leis na príomhchineálacha clúdaigh talún seo a leanas - Féaraigh (codanna móra d'ísealchríocha Chill Mhantáin soir agus siar ó Shléibhte Chill Mhantáin), Fraoch/Móinteán agus Portaigh (go príomha ar fud fhairsinge Shléibhte Chill Mhantáin).

Fíor 4.6: Limistéir NATURA 2000 i gCill Mhantáin



Conclúidí

I gcuid mhór de Thuaisceart Chill Mhantáin, go háirithe Ceantair Bhardasacha na gCloch Liath agus Bhré, léirítear tréithe déimeagrafacha agus socheacnamaíocha atá múnlaíthe go mór ag idirghníomhaíochtaí le Mórcheantar Bhaile Átha Cliath (MCBÁC). Imríonn MCBÁC tionchar suntasach ar iarthuaisceart an chontae freisin, lena n-áirítear Baile Coimín. Mar sin féin, tá níos lú tionchair ag MCBÁC ar cheantair ó dheas ó Bhaile Coimín, agus ar iardheisceart an chontae. Go deimhin, tá teagmháil le contaetha Cheatharlach agus Chill Dara níos suntasaí anseo.

Mar sin, cinntear próifíl Chontae Chill Mhantáin le seachtrachtaí chomh maith le tosca áitiúla. Leis na réaltachtaí geografacha seo, léirítear tábhacht na líonraithe idir-údaráis áitiúla agus comhoibriú traschontae i dtiomáint agus i seachadadh dul chun cinn eacnamaíoch agus sóisialta agus i gcinntiú caomhnú comhshaoil.

Leis an daonáireamh agus sonraí eile a chuirtear i láthair anseo (agus sa phróifíl shocheacnamaíoch níos leithne), tugtar roinnt táscairí maidir le treochtaí todhchaí i gCill Mhantáin. Cé go múnlófar déimeagrafaic agus próifíl shocheacnamaíoch Chontae Chill Mhantáin le roinnt tosca, a bhfuil go leor díobh faoi réir tionchair sheachtracha, agus cé nár cheart a bheith go hiomlán cinntitheach, tugtar an méid seo a leanas le tuiscint leis na sonraí agus an anailís a chuirtear i láthair sa phróifíl seo:

- Leanfaidh daonra iomlán Chill Mhantáin de bheith ag fás sna deicheanna de bhlianta atá le teacht, cé go dtarlóidh sé sin ag ráta níos moille ná mar a tharla le fiche bliain anuas;
- Tugtar le tuiscint leis an laghdú ar ráta an mhéadaithe nádúrtha go mbeidh inimirce níos suntasaí ó thaobh leibhéil daonra a fhás agus a chothú;
- Éireoidh imirce isteach níos suntasaí ó thaobh próifíl aoise chothrom a chothú agus i ndáil lena chinntiú go maoineofar seirbhísí sóisialta agus sláinte, de réir mar atá daonra na hÉireann ag dul in aois;
- Tá daonra Chontae Chill Mhantáin ag éirí níos uirbí agus leanfaidh sé de bheith ag éirí níos uirbí, agus tá roinnt limistéar d'iardheisceart Chill Mhantáin i mbaol dídhaonraithe;
- Leis an ngaireacht do MCBÁC, tugadh roinnt deiseanna do Chontae Chill Mhantáin, agus go háirithe do thuaisceart an chontae, chun rath a bheith air agus a bhonn eacnamaíoch a éagsúlú, agus is dócha go méadófar deiseanna den sórt sin – a bhaineann le hinfeistíochtaí faoi Thionscadal Éireann 2040;
- Le gaireacht do MCBÁC, cruthaítear dúshlán maidir le déileáil le héifeachtaí iarmhartacha ó MCBÁC, agus mura ndéanfar infheistíocht i soláthar tithíochta sóisialta agus brúnna comhchruinnithe sa MCBÁC a laghdú, tarlóidh sé go mbeidh Cill Mhantáin i mód frithghníomhach a d'fhéadfadh dochar a dhéanamh do phleanáil físe;

- Cé gur feabhsaíodh nascacht leis an MCBÁC agus le Réigiún an Oirdheiscirt le deiceanna de bhlianta anuas, cuirtear brúnna ar bhonneagar, ar an gcomhshaol agus ar phobail de bharr scála na comaitéireachta amach. Gan infheistíocht chuí a dhéanamh i bhforbairt eacnamaíochta áitiúil, i nascacht TFC agus i modhanna iompair inbhuanaithe, méadófar tábhacht brúnna den sórt sin maidir le gníomhú ar son na haeráide agus roghanna comaitéireachta níos fearr;
- Chun déileáil le hoidhreacht na díthionsclaíochta i mBaile Chill Mhantáin agus san Inbhear Mór agus leis an díothacht atá ag teacht chun cinn i bpobail tuaithe, éileofar infheistíocht bhreise in ionchuimsiú sóisialta, i bhforbairt pobail agus soláthar níos mó deiseanna d'fhoghlaim ar feadh an tsaoil agus d'uas-sciliú; agus
- Is tiománaithe tábhachtacha d'fhorbairt eacnamaíoch iad Ardtailte agus Páirc Náisiúnta Chill Mhantáin agus beidh luacháil níos mó ar na hacmhainní nádúrtha seo agus ar na seirbhísí éiceachórais a sholáthraítear leo tábhachtach don chontae agus don réigiún. Imríonn Comhairle Ardtailte Chill Mhantáin ról lárnach i maolú tionchar na haeráide agus i dtógáil athléimneachta córas nádúrtha.



05 ANAILÍS AR LÁIDREACHTAÍ, DÚSHLÁIN, DEISEANNA AGUS BAGAIRTÍ

Anailís Chontae Chill Mhantáin ar Láidreachtaí, Dúshláin, Deiseanna agus Bagairtí (LDDDB)

Láidreachtaí	Dúshláin
<ul style="list-style-type: none"> • Stoc suntasach d'acmhainní nádúrtha lena spreagtar gníomhaíochtaí geilleagair agus lena gcuirtear spásanna áineasa agus caighdeán maith saoil ar fáil do shaoránaigh. • Daonra óg agus cuibheasach bríomhar. • Cumas chun caighdeán maith saoil a thairiscint do shaoránaigh/chónaitheoirí. • Leibhéil arda rannpháirtíochta san fhórsa saothair – go háirithe i gceantair atá nasctha go maith le Baile Átha Cliath. • Gaireacht do sheirbhísí, d'áiseanna, do nithe is díol spéise agus d'áiseanna -- go háitiúil agus i Mórcheantar Bhaile Átha Cliath. • Ioncam indiúscartha os cionn an mheáin. • Nascacht mhaith leathanbhanda, lena n-áirítear ó sholáthraithe tráchtála. • Cosaint reachtúil ar ghnáthóga agus acmhainní nádúrtha suntasacha, lena n-áirítear Páirc Náisiúnta Shléibhte Chill Mhantáin. • Bonneagar láidir turasoíreachta – táirgí éagsúla nádúrtha agus cultúir atá ar ardchaighdeán. • Earnáil láidir chruthaitheachta agus scannánaíochta. • Contae d'áilleacht nádúrtha eisceachtúil, le suíomhanna agus nithe is díol spéise sáraitheanta– tairiscint láidir turasoíreachta agus áiseanna tírdhreacha - foraoisí, sléibhte agus cósta. 	<ul style="list-style-type: none"> • Brúnna déimeagrafacha agus acmhainní a bhaineann le héifeachtaí iarmhartacha ó Mhórcheantar Bhaile Átha Cliath. • Éagsúlacht shuntasach inmheánach agus easpa pointí fócais lárnach nó ionad seirbhíse sa chontae. • Míbhuntáiste seasmhach agus idirghlúine agus fad ón margadh saothair i roinnt pobal uirbeach agus tuaithe. • Eastát réadach costasach / tithe teaghlaigh costasacha. • Spleáchas méadaitheach ar thacaíocht fócaíochta Cúnaimh Tithíochta don earnáil cíosa príobháidí. • Ró-spleáchas ar iarmhairtí eacnamaíochta ó Bhaile Átha Cliath, seachas ar dheiseanna a ghintear i gCill Mhantáin. • Boilsciú na hearnála seirbhísí – mar gheall ar thionchair MCBÁC. • Cuairteoirí a choinneáil – cuairteoirí fadtéarmacha a dhéanamh de thurasóirí lae. • Bonn eacnamaíoch cúng agus laigí struchtúracha eacnamaíochta i gcodanna d'Iarthar agus Deisceart Chill Mhantáin. • Leibhéil arda comaitéireachta amach atá spleách ar charranna agus turais fhada; gá le hiompar poiblí feabhsaithe. • Spleáchas méadaitheach ar líon laghdaitheach oibrithe deonacha chun seirbhísí pobail a sholáthar. • Cóiríocht leordhóthanach a sholáthar do theifigh ón Úcráin, daoine atá ag lorg cosaint idirnáisiúnta, turasoírí agus cuairteoirí eile. • Oibrithe oilte a mhealladh agus a choinneáil i roinnt earnálacha. • <i>Cailliúint bithéagsúlachta agus droch-chaighdeán comhshaoil i roinnt príomhaibhneacha agus lochanna sa chontae.</i>

Opportunities	Threats
<ul style="list-style-type: none"> • Feasacht ar leibhéal áitiúil ar éagsúlacht an chontae, agus solúbthacht agus freagrúlacht ghníomhaireachtaí do ghnéithe, riachtanais agus acmhainneacht fo-chontae. • Comhoibriú le contaetha teorann – go háirithe i gcás Iarthar agus Deisceart Chill Mhantáin. • Leathnú ar chonair iompair phoiblí an chósta thoir agus forbairt seirbhísí friothálacha. • Líonrú agus comhoibriú i measc soláthraithe turasóireachta agus gníomhaithe forbartha tuaithe chun pacáistí Chill Mhantáin a thairiscint. • Forbairt eacnamaíoch tuaithe in Iarthar agus Deisceart Chill Mhantáin – i gcomhar le páirtithe leasmhara sna contaetha teorann. • Fuinneamh in-athnuaite ar scála mór agus ar leibhéal an phobail araon. • Poist nuálacha á gcruthú tríd an ngeilleagar ciorclach agus an tríd an mbithgheilleagar. • Tuilleadh úsáid a bhaint as oidhreacht agus féiniúlacht chultúir an chontae agus braistint áite níos láidre a chothú, go háirithe i measc daoine nua-thagtha. • Leas a bhaint as an méadú ar chaipiteal eolais agus cultúir a bhaineann le hinimirce. • Fás agus deiseanna eacnamaíocha leanúnacha a bhaineann le fás daonra. • Infheistíochtaí a ghíaráil faoi Éire 2040. • Leasa bhaint as acmhainneacht na hoibre nasctha/cianoibre agus na dtionscal cruthaitheach mar chuid de chur chuige straitéiseach níos leithne chun meath daonra i bpobail thuaithe a stopadh agus a aisiompú. • Rannpháirtíocht feirmeoirí a leathnú i dtionscnaimh éiceolaíocha éagsúla agus feirmeoireacht ardluacha dúlra a chur chun cinn, le luach saothair cuí do sheirbhísí éiceolaíochta. 	<ul style="list-style-type: none"> • Brúnna éiceolaíochta mar gheall ar éilimh acmhainní in áiteanna eile, go háirithe i MCBÁC. • Neamhaird ar chúinsí agus riachtanais tuaithe, mar gheall ar éilimh agus ionchais a ghintear go huirbeacha. • Bearnaí méadaitheacha déimeagrafacha, eacnamaíocha agus soláthair seirbhísí idir Ceantair Bhardasacha Bhré agus na gCloch Liath agus an chuid eile den chontae. • Deiseanna teoranta d'ardoideachas/breisoideachas laistigh den chontae. • Tearc-infheistíocht san oideachas agus i seirbhísí sóisialta a bheith mar thoradh ar mhíthuiscintí seachtracha faoin gcontae a bheith saibhir. • Líne iarnróid aonrian ó dheas de Bhré. • Nascacht iompair teoranta soir-siar, go háirithe iompar poiblí; agus • Easpa ullmhachta, i roinnt earnálacha, i leith aosú an daonra. • Bochtaineacht bia agus breosla • Na daoine is mó nach bhfuil d'acmhainn acu aistriú a dhéanamh á bhfágáil ar gcúl le gníomhú ar son na haeráide – uirlis bhreise éagothroime á déanamh de ghníomhú ar son na haeráide. • Acmhainní airgeadais agus daonna a fhoinsiú; agus • Ioncaim ísle agus droch-nascacht iompair phoiblí mar bagairt ar chumas go leor teaghlach aistriú cóir a dhéanamh chuig astaíochtaí atá neodrach ó thaobh carbóin de.



06 FÍS DEIRIDH & SPRIOCANNA ARDLEIBHÉIL

Fís Deiridh

Is í an fhís atá againn Contae bríomhar inbhuanaithe a bheith ann (ina gcuirfear ardchaighdeán saoil agus folláine ar fáil do chách; ina dtabharfar luach do phobail uirbeacha agus thuaithe atá cuimsitheach go sóisialta; a spreagfar ag gilleagar dinimiciúil nuálach; ina gcuirfear forbairt inbhuanaithe agus cearta cách chun cinn; ag cur le hoidhreacht nádúrtha agus chultúir shainiúil agus shaibhir an Chontae.)

Spriocanna Ardleibhéil Chill Mhantáin





- ✓ 1 - Dlúthfhás
- ✓ 4 - Soghluaiseacht Inbhuanaithe
- ✓ 8 - Sochaí Ísealcharbóin Aeráidseasamh Inbhuanaithe
- ✓ 9 - Forbairt Inbhuanaithe Pleanáilte Bonneagar-Treoraithe

HLG1 Gníomhú ar son na hAeráide

Cuspóir

Toradh

1.1. A chinntiú go ndéanfar gach plean, straitéis, polasaí, clár, tionscadal agus scéim mhaoinithe a chosaint i gcoinne an chomhshaoil

Tionchar na forbartha eacnamaíochta agus sóisialta ar an gcomhshaol a theorannú
Feasacht mhéadaithe ar ár lorg carbóin agus modhanna chun é a mhaolú

1.2 Treoir a thabhairt maidir leis an gclár Pobail um Ghníomhú ar son na hAeráide chun acmhainneacht a fhorbairt agus tionscnaimh pobail gníomhaithe ar son na haeráide a chur ar bun agus tacú leo.

Pobail a spreagadh agus tacú leo chun freagracht a ghlacadh as a dtimpeallachtaí a chothabháil agus aire a thabhairt dóibh ar bhealach iomchuí.

1.3 Tacú le fiontair agus pobail chun spriocanna athraithe aeráide a bhaint amach

Ceannaireacht a thabhairt maidir leis an athrú cleachtas i ngníomhartha pobail agus fiontar chun leas an chomhshaoil

1.4 Tacú leis an mBithéagsúlacht, í a chosaint agus a fheabhsú

Athruithe ar iompar a bhaineann leis an mbithéagsúlacht

1.5 Tacú le forbairt deiseanna maidir le fuinneamh in-athnuaite

Contae ina bhfiosraítear gach deis chun bheith chun tosaigh i bhforbairt agus i soláthar fuinnimh in-athnuaite, go háirithe fuinneamh gaoithe amach ón gcósta



Tionól Reigiúnach Oirthir agus Lár-Tíre
Eastern and Midland Regional Assembly



3 - Geilleagair agus Pobail Thuaithe Neartaithe



7 - Feabhsú Éagsúlachta, Teanga, Cultúir agus Oidhreacht



9 - Forbairt Inbhuanaithe Pleanáilte Bonneagar-Treoraithe

Sprioc Ardleibhéil 2: Fiontraíocht, Nuálaíocht agus Cruthaitheacht

Cuspóir

Toradh

2.1 Tacú le forbairt scileanna sa chontae, ag teacht le héileamh an mhargaidh

Daonra níos oilte, níos cumasaí agus níos rathúla i gcontae a bhaineann a lánchumas eacnamaíoch amach le deiseanna fostaíochta níos fearr agus níos mó dár muintir

2.2 Turasóireacht inbhuanaithe a chur chun cinn sa chontae,

Geilleagar turasóireachta atá neamhdhíobhálach don chomhshaoil agus freagrach ó thaobh an chomhshaoil de, ag athrú cleachtas fad a chuirtear teacht isteach eacnamaíoch ar infheistíocht ar fáil

2.3 Earnáil chruthaitheach agus scáileáin láidir agus bríomhar a chruthú

Contae ceannródaitheach in earnáil na scannán, an ábhair chruthaitheach agus na cruthaitheachta/ ceardaíochta

2.4 Tacú le leathnú inbhuanaithe na hearnála bia agus deochanna

Contae a aithneofar dá thairiscint bia ardchaighdeáin ilchineálach tríd an mbranda “Wicklow Naturally”

2.5 Tacú le forbairt an gheilleagair chiorclaigh agus le cothú saibhris pobail

Múnlaí nua d’fhorbairt eacnamaíoch atá nuálaíoch agus inbhuanaithe sa chontae
Tionchar comhshaoil áitiúil agus domhanda ár dtomhaltais agus ár dtáirgeadh a laghdú.

Sprioc Ardleibhéil 2: Fiontraíocht, Nuálaíocht agus Cruthaitheacht

Cuspóir

Toradh

2.6 Leas a bhaint as acmhainní nádúrtha amhail geilleagar na mara chun réitigh bunaithe ar nádúr a chinntiú

Geilleagar mara bríomhar inbhuanaithe atá nuálach ó thaobh an chomhshaoil de

2.7 Leanúint de bheith ag forbairt na hearnála fiontraíochta sóisialta

Geilleagar sóisialta atá faoi bhláth ar fud an chontae lena dtéitear i ngleic le saincheisteanna sóisialta agus timpeallacht ar bhealach nuálach agus ionchuimsitheach

2.8 Forbairt geilleagair ghlais bhisiúil a chur chun cinn ina dtacaítear le fiontair chun leas a bhaint as deiseanna gnó glasa atá ag teacht chun cinn

Múnlaí nua nuálacha gníomhaíochta gnó a bhfuil tionchar laghdaithe acu ar an gcomhshaoil

2.9 Gníomhú ar son na haeráide agus scileanna glasa a chur chun cinn in oiliúint agus oideachas i gcomhpháirt le BOOCDM Ollscoil Teicneolaíochta an Oirdheiscirt, Campas Clermont agus an Oifig Fiontair Áitiúil

Fórsa saothair oilte a dhéanann tairbhe don gheilleagar bríomhar nuálach glas

2.10 Tacú le fás agus forbairt fiontar ar bheagán carbóin trí chlár forbartha soláthraithe atá ag teacht le straitéisí glasa soláthair

Feasacht agus athruithe ar thionchar timpeallachta na gníomhaíochta eacnamaíche

2.11 Aghaidh a thabhairt ar bhearnaí ar bith sa chontae ó thaobh spás in ionaid fiontraíochta de

Líonra de spásanna lena dtacaítear le fás na fiontraíochta sa chontae, lena gcuirtear borradh faoin iomaíocht, faoin infheistíocht agus faoi chruthú post sa chontae



- 3 - Geilleagair agus Pobail Thuaithe Neartaithe
- 7 - Feabhsú Éagsúlachta, Teanga, C ultúir agus Oidhreacht

Sprioc Ardleibhéil 3: Contae Nasctha

Cuspóir

Toradh

3.1 Bonneagar iompair sa chontae a fheabhsú

Bonneagar iompair méadaithe agus feabhsaithe

3.2 Forbairt bonneagair inbhuanaithe iompair a chur chun cinn lena ndéantar dul chun cinn i dtreo astaíochtaí a laghdú

Modhanna nua nuálacha maidir le bonneagar feabhsaithe iompair sa chontae

3.3 Tacú le rolladh amach leathanbhanda ar fud an chontae

Contae atá ar thús cadhnaíochta sa tsochaí dhigiteach le deiseanna chun athghiniúint a dhéanamh agus comaitéireacht a laghdú, lena ndéantar dul chun cinn i dtreo thionchar comhshaoil na comaitéireachta a laghdú

3.4 Áiseanna méadaithe don chianobair, lena laghdaítear an gá atá le comaitéireacht a dhéanamh

Bonneagar méadaithe chun tacú leis an bpobal áitiúil, lena laghdaítear an gá atá le comaitéireacht a dhéanamh, lena dtarraingítear daoine cumasacha, nuálaíocht agus infheistíocht isteach

3.5 A chinntiú nach é an toradh ar sheirbhísí digiteacha a mhéadú tuilleadh eisiamh ó sheirbhísí agus rannpháirtíocht sa tsochaí

Pobal a bhíonn páirteach sa tsochaí dhigiteach, nach bhfuil leibhéal scile ná acmhainn eacnamaíochta ina mbac inti



Sprioc Ardleibhéil 4: Comhionannas, Éagsúlacht agus an tAistriú Cóir

Cuspóir	Toradh
4.1 Tacú le héagsúlacht na ngrúpaí i sochaí an chontae, lena n-áirítear grúpaí mionlaigh a chomhtháthú	Contae ina bhfáiltítear roimh an éagsúlacht agus an ionchuimsitheacht agus ina nglactar go fonnmhar leo Sochaí atá ceangailte go sóisialta ina spreagtar agus ina dtacaítear le teagmháil dhearfach idir daoine i bpobail chun braistint mhéadaithe rannpháirtíochta, freagrachta agus cuspóra comhroinnte a chothú
4.2 Prionsabail na hionchuimsitheachta, an chomhionannais agus rannpháirtíocht fhóna grúpaí imeallaithe a chur i bhfeidhm	Sochaí ina n-oibrítear chun eagothroime a laghdú chun páirt a ghlacadh i bhforbairt shóisialta, timpeallachta agus eacnamaíochta an chontae trí struchtúir thacúla agus tiomantas do ghníomhartha a dhéanamh
4.3 Cur chuige cóir ionchuimsitheach a chur i bhfeidhm maidir le gníomhú ar son na haeráide trí mhúnla aistrithe cóir	Pobail a chumhachtú chun bheith páirteach i ngníomhú ar son na haeráide ar bhealach ionchuimsitheach cothrom.
4.4 Aghaidh a thabhairt ar aon bhearnaí i soláthar seirbhísí sa chontae	Seirbhísí áitiúla a fheabhsú trí chomhoibriú agus comhordú níos fearr chun dúbláil seirbhísí a laghdú agus úsáid níos cliste airgid phoiblí a chur chun cinn.

Sprioc Ardleibhéil 4: Comhionannas, Éagsúlacht agus an tAistriú Cóir

Cuspóir	Toradh
4.5 Aghaidh a thabhairt ar cheist na seirbhísí tacaíthe dóibhsean a ndearnadh foréigean baile agus foréigean inscne-bhunaithe orthu	Sábháilteacht agus seirbhísí feabhsaithe dóibhsean a bhfuil foréigean baile, foréigean gnéis agus foréigean inscne-bhunaithe á dhéanamh orthu
4.6 Tacú le glacadh an Achta um Dhualgas na hearnála poiblí maidir le soláthar seirbhísí	Glacadh níos forleithne maidir le cur chuige bunaithe ar chearta daonna i leith soláthar seirbhísí



Tionól Réigiúnach Oirthir agus Lár-Tíre
Eastern and Midland Regional Assembly

- ✓ 1 - Dlúthfhás
- ✓ 2 - Inrochtanacht Réigiúnach Fheabhsaithe
- ✓ 3 - Geilleagair agus Pobail Thuaithe Neartaithe
- ✓ 4 - Soghluaiseacht Inbhuanaithe
- ✓ 5 - Nascacht Idirnáisiúnta Ardchaighdeán

Sprioc Ardleibhéil 5: Sláinte, Athléimneacht agus Folláine

Cuspóir

5.1 Athghiniúint comhshaoil, eacnamaíochta agus sóisialta bhailte Chill Mhantáin agus a culchríoch a chur chun cinn

5.2 Sochaí shibhialta láidir a neartú agus a chothú le pobail atá nasctha agus rannpháirteach go gníomhach

Toradh

Leas iomlán a bhaint as deiseanna chun tairbhe a bhaint as scéimeanna maoiniúcháin chun an contae a athghiniúint agus a fhorbairt i gcomhar le pobail agus gníomhaireachtaí

Cur chuige déanta áite i leith áiteanna bríomhara tarraingteacha a chruthú

Tiomantas chun inbhuanaitheacht pobail a fheabhsú trí dheiseanna agus comhtháthú feabhsaithe

Méadú ar ghníomhaíocht dhaonlathach áitiúil ionas go mbeidh tionchar fóna ag cónaitheoirí agus gur cuid lárnach iad i gcinnteoireacht áitiúil le hacmhainn riachtanais a shainathint agus aghaidh a thabhairt orthu i gcomhpháirt le gníomhaíochtaí seachadadh seirbhíse

Feabhsúcháin i gcumas gníomhairí éagsúla ról a dhéanamh, lena n-áirítear cumas gníomhaireachtaí pobail oibriú ar bhealach níos solúbtha thar a dteorainneacha traidisiúnta, agus cumas cónaitheoirí páirt a ghlacadh sna forbairtí seo agus leas a bhaint astu

Sprioc Ardleibhéil 5: Sláinte, Athléimneacht agus Folláine

Cuspóir	Toradh
5.3 Tacú le soláthar bonneagair pobail, spóirt agus áineasa do phobail	Bonneagar méadaithe d'fholláine agus sláinte cónaitheoirí an chontae lena ndéanfar tairbhe do phobail atá níos comhtháite go sóisialta. Cruthú tríú spásanna, atá inrochtana do phobail.
5.4 Feabhas a chur ar shláinte agus caighdeán beatha an uile dhuine, le béim ar chinntithigh sóisialta sláinte a imríonn tionchar ar phobail atá i mbaol.	Contae ina bhfuil cónaitheoirí ag caitheamh saoil níos faide agus níos sláinte ar bhealach lena dtéitear i ngleic leis an éagothroime shuntasach sa tsochaí Cur chuige iomlánach ilghnéitheach chun torthaí sláinte a fheabhsú don uile dhuine, go háirithe dóibhsean is mó atá i mbaol éagothroime sláinte.
5.5 Tacú le folláine leanaí agus daoine óga an chontae	Contae ina bhfuil an tús is fearr is féidir ag leanaí sa saol, agus deiseanna saoil feabhsaithe do dhaoine óga atá i mbaol.
5.6 Feabhas a chur le sábháilteacht phobal an chontae trí na Comhchoistí Póilíneachta agus bearta sábháilteachta sa réimse poiblí	Contae inar féidir le cónaitheoirí a saol a chaitheamh saor ó chuireacht, aimhriar agus contúirt.
5.7 Tacú le folláine agus caighdeán beatha phobal an chontae atá ag dul in aois	5.7 Tacú le folláine agus caighdeán beatha phobal an chontae atá ag dul in aois Contae atá ullamh chun go gcaithfidh an pobal níos sine ann saol a bhfuil caighdeán maith ag baint leis.
5.8 Leanúint den treoir straitéiseach a chur ar fáil maidir le seachadadh seirbhísí sa chontae, lena n-áirítear SICAP agus LEADER, gan a bheith teoranta dóibh	Feidhmíonn an Plean Áitiúil Eacnamaíochta agus Pobail mar bhratpholasaí do Chill Mhantáin chun laghdú a chur ar ar féidir bac a chur ar sheachadadh seirbhísí i gCill Mhantáin, fad a neartaítear comhoibriú agus gníomh comhchoiteann.

Cur i bhFeidhm

Cuimseofar sa Phlean Áitiúil Eacnamaíochta agus Pobail pleananna cur i bhfeidhm dhá bhliain freisin, arna bhforbairt ag an gCoiste Forbartha Pobail Áitiúil agus ag an gCoiste um Beartas Straitéiseach maidir le Forbairt Eacnamaíochta agus Tacaíocht Fiontraíochta, le hionchur ó phobail, ón gCóras Faisnéise Bainistíochta agus ón Líonra Rannpháirtíochta Poiblí, agus comhthéacs sóisialta, comhshaoil agus eacnamaíoch na linne á chur san áireamh.

Déanfaidh an Coiste Comhairleach maoirseacht ar an bpróiseas. Déanfaidh an Coiste Comhairleach maoirseacht ar chur i bhfeidhm ginearálta an Phlean agus déanfaidh sé monatóireacht ar dhul chun cinn na ngníomhartha i gcoinne na spriocanna intomhaiste agus na dtorthaí a bhfuiltear ag súil leo. Cinnteoidh an Coiste Comhairleach freisin go ndéanfar comhtháthú ar ghníomhartha pobail agus eacnamaíochta araon. Leanfaidh an Coiste Forbartha Pobail Áitiúil de bheith ag déanamh monatóireachta ar chur i bhfeidhm agus ar bhainistiú na gcuspóirí agus na ngníomhartha a bhaineann leis an bpobal, agus leanfaidh an Coiste um Beartas Straitéiseach de bheith ag déanamh monatóireachta ar chur i bhfeidhm agus ar bhainistiú na gcuspóirí agus na ngníomhartha a bhaineann le forbairt eacnamaíochta. Is iad na gníomhartha a bhunaítear gach dhá bhliain an príomhstruchtúr chun an Plean a sheachadadh. Is í an phríomhghníomhaireacht fhreagrach, mar a aithnítear i ngach gníomh, a thabharfaidh faoi chur i bhfeidhm na ngníomhartha.

Beidh an méid seo a leanas sa phlean cur i bhfeidhm:

- Sonraí gach gnímh;
- Na príomhghníomhaireachtaí agus na gníomhaireachtaí comhpháirtíochta atá freagrach as cur i bhfeidhm gach gnímh;
- Na hionchuir agus na torthaí a bhfuiltear ag súil leo ó gach gníomh; agus
- Spriocanna intomhaiste agus amlínte don uile ghníomh.

Leis an múnla seo cur i bhfeidhm don phlean, creidimid gur féidir a leanas a dhéanamh tríd an bplean:

- Oiriúnú a dhéanamh do chúinsí athraitheacha;
- Leas a bhaint as deiseanna nua maoinithe;
- Freagairt do pholasaithe agus straitéisí nua;
- Ionchur agus breathnóireacht leanúnach ó phríomhpháirtithe leasmhara a cheadú;
- Bailiú agus anailís níos dírithe ar shonraí a chumasú; agus
- Tionchar sóisialta a thomhas.

Beidh Cur i bhFeidhm an Phlean Áitiúil Eacnamaíochta agus Pobail comhsheasmhach leis na nithe seo a leanas:

- An Straitéis Spásúil agus Eacnamaíochta Réigiúnach
- Croístraitéis agus Cuspóirí an Phlean Forbartha Contae; agus
- Aon fhorálacha eile den Phlean Forbartha Contae agus den Phlean Limistéir Áitiúil lena mbaineann freagracht as cosaint agus bainistiú an chomhshaoil, lena n-áirítear íogaireachtaí comhshaoil.

Monatóireacht agus Athbhreithniú

Is céim rithábhachtach i bpróiseas straitéiseach an Phlean í an chéim Monatóireachta agus Athbhreithnithe mar go gceadaítear leis meastóireacht a dhéanamh ar dhul chun cinn an Phlean agus sainaitnítear leis saincheisteanna atá ag teacht chun cinn, lena n-áirítear aon eilimintí den phlean a bhféadfadh leasú a bheith ag teastáil air chun na gníomhartha a bhaint amach, chun feidhmíocht fhoriomlán an Phlean a fheabhsú. Leis an gcéim seo den phróiseas, d'fhéadfadh sé go léireofaí an gá le bearta maolaithe a thabhairt isteach i gcás go n-aithneofaí tionchair dhiúltacha le linn na céime monatóireachta. Cuirtear le cuntasacht leis an gcéim seo freisin.

Mar chuid de phróiseas an Phlean Áitiúil Eacnamaíochta agus Pobail, ceapfar creat monatóireachta agus déanfar an Plean a thomhas in aghaidh táscairí ábhartha náisiúnta, réigiúnacha agus áitiúla. Is feidhm eile den Ghrúpa Stiúrtha Comhairleach é monatóireacht a dhéanamh ar an bPlean tar éis a chur i bhfeidhm. Déanfaidh an Coiste Forbartha Pobail Áitiúil monatóireacht agus athbhreithniú freisin ar chur i bhfeidhm na ngnéithe pobail den phlean, agus déanfaidh an Coiste um Beartas Straitéiseach monatóireacht ar na gnéithe eacnamaíochta. Tá an dá chomhlacht freagrach as gníomhartha a athbhreithniú nuair is cuí. Sainaitnítear an príomhdhuine atá freagrach as gach gníomh a chomhordú in gach Tábla Cuspóirí agus Gníomhartha sa Phlean. Sanntar scála ama do gach gníomh freisin chun an gníomh agus an próiseas monatóireachta agus athbhreithnithe a chur i gcrích.

Déanfar monatóireacht agus athbhreithniú ar an bPlean ar dhá bhealach:

- Ceapfar táscairí intomhaiste do gach ceann de Chuspóirí Phlean Chill Mhantáin, bunaithe ar ghnéithe socheacnamaíochta an chontae, ag baint úsáid as foinsí sonraí ó ghníomhaireachtaí Stáit, leathstáit agus eile, de réir mar is cuí. Áireofar leis seo sonraí ó 'Próifíl Shocheacnamaíoch Chontae Chill Mhantáin', a ullmhaíodh mar fhoinse faisnéise bhunlíne d'fhorbairt an Phlean, agus foinsí eile ar nós na Príomh-Oifige Staidrimh, sonraí Chlár Beo na Roinne Coimirce Sóisialaí, GeoDirectory, staitisticí coireachta an Gharda Síochána srl. (le nuashonrú ar eisiúint iomlán thorthaí Dhaonáireamh 2022). Áirítear sna foinsí sonraí seo táscairí a tháirgtear ag eatraimh éagsúla agus dá bharr sin, déanfar meastóireacht ar fheabhsú cháilíocht na beatha sa mheántearma;
- Úsáidfear Monatóir Eacnamaíochta agus Pobail Chill Mhantáin freisin mar mhodh chun gach páirtí leasmhar a chur ar an eolas faoi threochtaí sóisialta agus eacnamaíochta laistigh den chontae; agus
- Déanfar meastóireacht ar dhul chun cinn gach Gníomh sa Phlean de réir an sceidil ama chomhfhreagraigh a leagtar amach sna pleananna cur i bhfeidhm.

Aontófar tuilleadh sainmhínte ar na táscairí agus spriocanna sonracha do na Cuspóirí agus na Gníomhartha araon i ndiaidh ghlacadh an Phlean seo.

Arna ullmhú ag Comhairle Chontae Chill Mhantáin
i gcomhar leis an gCoiste Forbartha Pobail Áitiúil
agus leis an gCoiste Beartas Straitéiseach
um Fhorbairt Eacnamaíochta agus Tacaíocht Fiontraíochta



CONTAE CHILL MHANTÁIN

Plean Cur Chun Feidhme Dhá Bhliain



Arna ullmhú ag Comhairle Chontae Chill Mhantáin
i gcomhar leis an gCoiste Forbartha Pobail Áitiúil
agus leis an gCoiste Beartas Straitéiseach
um Fhorbairt Eacnamaíochta agus Tacaíocht Fiontraíochta



Tionól Reigiúnach Oirthir agus Lár-Tíre
Eastern and Midland Regional Assembly

- ✓ 1 - Dlúthfhás
- ✓ 4 - Soghluaiseacht Inbhuanaithe
- ✓ 8 - Sochaí Ísealcharbóin Aeráidseasamh Inbhuanaithe
- ✓ 9 - Forbairt Inbhuanaithe Pleanáilte Bonneagar-Treoraithe

Cuspóirí

1. An Clár Pobail um Gníomhú ar son na hAeráide a threorú chun acmhainn a fhorbairt agus chun tacú le hAistriú Cóir
2. Tacú le fontair chun spriocanna athraithe aeráide a bhaint amach
3. Tacú le Bithéagsúlacht agus í a chosaint agus a fheabhsú
4. Deiseanna Fuinnimh In-athnuaite sa chontae a uasmhéadú

1.1 An Clár Pobail um Gníomhú ar son na hAeráide a threorú chun acmhainn a fhorbairt agus chun tacú le hAistriú Cóir

Tagairt	Gníomh	Ag tuairisciú dó	Príomh Gníomhaireacht	Comhoibrithe	Spriocghrúpa/ Tairbhithe	Táscairí Feidhmíochta	Amlíne
1.1.1	An Clár um Gníomhú ar son na hAeráide a	SPC & LCDC	WCC (Climate Action Team)	SPC & LCDC	Pobal Ginearálta	An Líon gníomhartha arna gcur i bhfeidhm	2025

1.1.2	Tacú le cur i bhfeidhm Straitéis Gníomhaithe ar son na hAeráide FSS 2023-2030	LCDC	HSE	LCDC	Pobal Ginearálta	An Líon gníomhartha arna gcur i bhfeidhm	2025
1.1.3	A chinntiú go ndéanfar gach plean, straitéis, polasaí, clár, tionscadal agus scéim mhaoinithe a chosaint i gcoinne an chomhshaoil	LCDC	WCC (Climate Action Team)	LCDC	Daonra ginearálta	Líon na bpleananna agus straitéisí arna gcosaint i gcoinne an chomhshaoil	2025
1.1.4	An Ciste Pobail um Ghníomhú ar son na hAeráide a chur i bhfeidhm	LCDC	WCC (Climate Action Team)	LCDC	Daonra ginearálta	Líon na dtionscadal arna dtacú leo	2025
1.1.5	An Clár Pobal Fuinnimh Inbhuanaithe a leathnú	LCDC	WCC (Climate Action Team)	LCDC; CWP; BAP	Pobail Áitiúla	Líon na bpobal áitiúil arna dtacú leo	2025
1.1.6	Fócas gníomhaíochta aeráide straitéiseach a neadú laistigh den Chiste Sochair Pobail	LCDC	WCC (Climate Action Team)	LCDC	Pobail Áitiúla	Líon na bpobal áitiúil arna dtacú leo	2025

1.2 Tacú le fiontair chun spriocanna athraithe aeráide a bhaint amach

Tagairt	Gníomh	Ag tuairisciú dó	Príomh Ghníomhaireacht	Comhoibrithe	Spriocghrúpa/ Tairbhíthe	Táscairí Feidhmíochta	Amlíne
1.2.1	Leanúint de thacaíocht Oifig Fiontair Áitiúil a sholáthar do FBManna chun a lorg carbóin a laghdú trí chlár agus tacaíochtaí ábhartha	SPC	WCC (LEO)	Climate Action Team; Enterprise Ireland	FMBanna le >50 fostaí	Líon na FBManna arna dtacú leo	2025

1.2.2	A chinntiú go mbeidh cleachtais inbhuanaithe atá neamhdhíobhalach don chomhshaol i bhfeidhm i ngach áitreabh bainistithe maidir le Forbairt Eacnamaíochta	SPC	WCC	Climate Action Team	Tionóntaí Fionair	Líon na ngníomhartha arna gcur i bhfeidhm	2025
-------	---	-----	-----	---------------------	-------------------	---	------

1.3 Tacú le Bithéagsúlacht agus í a chosaint agus a fheabhsú

Tagairt	Gníomh	Ag tuairisciú dó	Príomh Ghníomhaireacht	Comhoibrithe	Spríocghrúpa/ Tairbhíthe	Táscarí Feidhmíochta	Amlíne
1.3.1	Plean Gníomhaíochta Bithéagsúlachta Chill Mhantáin a athbhreithniú, a nuashonrú agus a chur i bhfeidhm	LCDC	WCC (Climate Action Team)		Bithéagsúlacht sa chontae	Líon na ngníomhartha arna gcur i bhfeidhm	2025
1.3.2	Caighdeán Bonneagair Ghlais a chruthú chun spásanna poiblí glasa a bhainistiú	LCDC	WCC (Climate Action Team)		Pobal Ginearálta & Bithéagsúlacht	Líon na gCaighdeán Bonneagair Ghlais arna bhforbairt	2024
1.3.3	Tionscnaimh um chaomhnú pailneoirí ar láithreáin na réimse poiblí a fhorbairt agus tacú leo	LCDC	WCC (Climate Action Team)		Pobal Ginearálta & Bithéagsúlacht	Líon na dtionscnamh um pailneoirí arna bhforbairt agus arna dtacú leo	2025

1.3.4	Feidhmíocht fuinnimh maidir le hoidhreacht thógtha faoi úinéireacht phoiblí agus faoi úinéireacht phríobháideach a fheabhsú	LCDC	WCC (Climate Action Team)	OPW; Private individuals and communities	Oidhreacht Thógtha	Líon na bhfoirgneamh oidhreacht a arna dtacú leo	2025
-------	---	------	---------------------------	--	--------------------	--	------

1.3.5	ITionscadail bithéagsúlachta a chur i bhfeidhm i gCampas Chontae Chill Mhantáin	LCDC	WCC (LEO)	WCC - Climate Action Team ;An Taisce	Bithéagsúlacht ar Champas Clermont	Líon na dtionscnamh bithéagsúlachta arna gcur i bhfeidhm	2025
-------	---	------	-----------	--------------------------------------	------------------------------------	--	------

1.4 Deiseanna Fuinnimh In-athnuaite sa chontae a uasmhéadú

Tagairt	Gníomh	Ag tuairisciú dó	Príomh Ghníomhaireacht	Comhoibrithe	Spriocghrúpa/ Tairbhíthe	Táscairí Feidhmíochta	Amlíne
1.4.1	Tacú le forbairt fuinnimh gaoithe amach ón gcósta trí bhonneagar a sholáthar	SPC	WCC	Wind energy companies	Soláthraithe agus úsáideoirí	Líon na dtionscnamh	2025
1.4.2	Deiseanna a uasmhéadú maidir le hinfheistíocht, poist, slabhra soláthair agus forbairt scileanna ó fhuinneamh in-athnuaite amach ón gcósta	SPC	WCC	Wind energy companies; skills taskforce;	Soláthraithe agus úsáideoirí féideartha fuinnimh gaoithe	Líon na ndaoine ar cuireadh oiliúint orthu	2025

HLG 2 Fiontraíocht, Nuálaíocht agus Cruthaitheacht



- 3 - Geilleagair agus Pobail Thuaithe Neartaithe
- 7 - Feabhsú Éagsúlachta, Teanga, Cultúir agus Oidhreacht
- 9 - Forbairt Inbhuanaithe Pleanáilte Bonneagar-Treoraithe

Cuspóirí

1. Tacú le Forbairt Scileanna sa Chontae, ag Teacht le hÉileamh an Mhargaidh
2. Promote sustainable tourism in the county having regard to environmental impact
3. Earnáil chruthaitheach agus scáileáin láidir agus bríomhar a chruthú
4. Tacú le leathnú inbhuanaithe na hearnála bia agus deochanna
5. Leas a bhaint as deiseanna atá ag teacht chun cinn ón ngeilleagar mara
6. Geilleagar atá inbhuanaithe ó thaobh an chomhshaoil de
7. Aghaidh a thabhairt ar bhearnaí sa spás fiontraíochta sa chontae

2.1 Tacú le forbairt scileanna sa chontae, ag teacht le héileamh an mhargaidh

Tagairt	Gníomh	Ag tuairisciú dó	Príomh Ghníomhaireacht	Comhoibrithe	Spriocghrúpa/Tairbhíthe	Táscairí Feidhmíochta	Amlíne
2.1.1	Tacú le hobair Thascfórsa Scileanna Chontae Chill Mhantáin agus an Straitéis Scileanna a chur i bhfeidhm	SPC	WCC	KWETB; SETU	Fostóirí agus fostaithe ar fud an chontae	An Líon gníomhartha arna gcur i bhfeidhm	2024 - 2025

2.1.2	Máistirphlean a fhorbairt do Champas Chontae Chill Mhantáin chun fobairt scileanna amach anseo a éascú	SPC	WCC	KWETB	Fostóirí agus fostaithe ar fud an chontae	Máistirphlean a bheith forbartha	2024
-------	--	-----	-----	-------	---	----------------------------------	------

2.2 Turasóireacht Inbhuanaithe a Chur Chun Cinn sa Chontae ag Féachaint do Thionchar ar an gComhshaol

Tagairt	Gníomh	Ag tuairisciú dó	Príomh Ghníomhaireacht	Comhoibrithe	Spríocghrúpa/ Tairbhíthe	Táscairí Feidhmíochta	Amlíne
2.2.1	Straitéis Turasóireachta Chontae Chill Mhantáin a athbhreithniú i gcomhréir leis an bPlean Forbartha Cinn Scríbe agus Eispéiris	SPC	WCC/Tourism Unit	Failte Ireland; CWP	Soláthraithe seirbhísí turasóireachta (agus turasóirí)	Review of Tourism Strategy completed	2025
2.2.2	Contae Chill Mhantáin a mhargaú agus a chur chun cinn faoi bhranda Turasóireachta Chill Mhantáin atá láidir agus comhaontaithe	SPC	WCC/Tourism Unit	Failte Ireland; CWP	Soláthraithe seirbhísí turasóireachta (agus turasóirí)	Tionscnaimh margaíochta arna bhforbairt	2025
2.2.3	Cur le eispéiris théamacha do thurasóirí e.g. scannáin, bia, áineas taobh amuigh, gormbhealaí/glasbhealaí etc.	SPC	WCC/Tourism Unit	Failte Ireland; CWP	Soláthraithe seirbhísí turasóireachta (agus turasóirí)	Líon na n-eispéireas arna bhforbairt	Ongoing
2.2.4	Tacú le forbairt agus leathnú réimse cóiríochta do thurasóirí	SPC	WCC/ Tourism Unit	Failte Ireland; CWP; tourism services providers	Soláthraithe seirbhísí turasóireachta (agus turasóirí)	An méadú ar éagsúlacht agus líon na gcineálacha cóiríochta atá ar fáil do thurasóirí	

2.2.5	Deiseanna a fhiosrú chun Camino a fhorbairt i gContae Chill Mhantáin	SPC	WCC/Tourism Unit	CWP	Soláthraithe seirbhísí turasóireachta (agus turasóirí)	Staidéar indéantachta arna thabhairt chun críche	2025
2.2.6	Deiseanna a fhiosrú chun flít rothar leictreach a fhorbairt i gContae Chill Mhantáin faoin múnla 'Turasóireacht Chliste'	SPC	WCC/Tourism Unit	WCC/Active Travel Unit	Soláthraithe seirbhísí turasóireachta (agus turasóirí)	Staidéar indéantachta arna thabhairt chun críche	2025

2.3 Earnáil chruthaitheach agus scáileáin láidir agus bríomhar a chruthú

Tagairt	Gníomh	Ag tuairisciú dó	Príomh Ghníomhaireacht	Comhoibrithe	Spriocghrúpa/ Tairbhíthe	Táscairí Feidhmíochta	Amlíne
2.3.1	Straitéis Forbartha Earnáil Scáileáin Chontae Chill Mhantáin a chur i bhfeidhm	SPC	WCC	Screen Ireland	Fiontair Scáileáin	Líon na ngníomhartha straitéise arna gcur i bhfeidhm	2025
2.3.2	Leas iomlán a bhaint as forbairt Mhol Scáileán Clermont	SPC	WCC	Screen Ireland; Screen Sector Enterprises	Gairmithe Scáileáin	Líon na bhfiontar lonnaithe sa Mhol Scáileán	2025

2.3.3	Leanúint de bheith ag obair le 'Tionscadal Cartlainne Feisteas na hÉireann' chun Oidhreacht Scannánaíochta na hÉireann a chur chun cinn	SPC	WCC	ICAP	Tionscal an Scáileáin	Cartlann arna coiméad i gCill Mhantáin	2025
2.3.4	Staidéar indéantachta a fhorbairt maidir le hlarsmalann Scannán	SPC	WCC	Arts Sector	Earnáil an Scáileáin	Staidéar indéantachta arna thabhairt chun críche	2025
2.3.5	Staidéar indéantachta a fhorbairt maidir le háis ardoiliúna scáileáin ar Champas Chontae Chill Mhantáin	SPC	WCC	Screen Sector; Screen Ireland	Earnáil an Scáileáin	Staidéar indéantachta arna thabhairt chun críche	2025
2.3.6	Leanúint de Straitéis Ceardaíochta Chontae Chill Mhantáin a chur i bhfeidhm	SPC	CWP	WCC	Earnáil na ceardaíochta	Líon na ngníomhartha arna gcur i bhfeidhm	2025
2.3.7	Spásanna breise cruthaitheachta agus cultúir a fhorbairt	SPC	WCC	CWP, Creative Wicklow	Earnáil na cruthaitheachta agus pobail áitiúla	Líon na spásanna breise arna bhforbairt	2025

2.4 Tacú le Leathnú Inbhuanaithe na hEarnála Bia agus Deochanna

Tagairt	Gníomh	Ag tuairisciú dó	Príomh Ghníomhaireacht	Comhoibrithe	Spriocghrúpa/ Tairbhithe	Táscairí Feidhmíochta	Amlíne
2.4.1	Forbairt Moil Gorklainne Bia ar Champas Chontae Chill Mhantáin a chur chun cinn	SPC	WCC	Wicklow Naturally, Enterprise Ireland, LEADER	Fiontair Bia	Cuid VIII Mol Bia a bheith i bhfeidhm	2025
2.4.2	Athbhreithniú a dhéanamh ar Straitéis Bia & Deochanna Chontae Chill Mhantáin agus Plean Gníomhaíochta nuashonraithe a chur i bhfeidhm	SPC	WCC	Wicklow Naturally, LEADER	Fiontair Bia	Athbhreithniú a bheith críochnaithe; Líon na ngníomhartha arna gcur i bhfeidhm	2025
2.4.3	An bhéim ar inbhuanaitheacht bia a mhéadú sa Straitéis Bia agus Deochanna	SPC	WCC	Wicklow Naturally; Climate Action Team	Fiontair Bia	Líon na ngníomhartha atá dírithe ar bhia arna gcur i bhfeidhm go hinbhuanaithe	2025

2.5 Deiseanna atá ag Teacht Chun Cinn ó Gheilleagar na Mara a Thapú

Tagairt	Gníomh	Ag tuairisciú dó	Príomh Ghníomhaireacht	Comhoibrithe	Spríocghrúpa/ Tairbhíthe	Táscairí Feidhmíochta	Amlíne
2.5.1	Deiseanna a fhiosrú chun bonneagar calafoirt a fhorbairt chun tacú leis an earnáil fuinnimh in-athnuaite amach ón gcósta	SPC	WCC Environment Section	WCC LEO; EDU; TRO	an earnáil fuinnimh in-athnuaite amach ón gcósta agus fiontair ghaolmhara	Staidéar indéantachta arna thabhairt chun críche	2025
2.5.2	Máistirphleananna calafoirt a fhorbairt do chalafoirt Chill Mhantáin agus an Inbhir Mhóir	SPC	WCC Environment Section	EDU	Baile Chill Mhantain agus baile an Inbhir Mhóir	2 máistirphlean a bheith forbartha	2025
2.5.3	Comhoibriú a dhéanamh chun spás fiontraíochta a chur ar fáil don earnáil mhuirí	SPC	WCC Leo	Enterprise Ireland	SMEs		2025
2.5.4	Deiseanna soláthair slabhra áitiúil a spreagadh don earnáil mhuirí	SPC	WCC	Renewable energy sector, LEO, Skills strategy group	SMEs	Líon na ndeiseanna arna sainithint	2025

2.6 Geilleagar atá inbhuanaithe ó thaobh an chomhshaoil de

Tagairt	Gníomh	Ag tuairisciú dó	Príomh Ghníomhaireacht	Comhoibrithe	Spríocghrúpa/ Tairbhíthe	Táscairí Feidhmíochta	Amlíne
2.6.1	Tacú le cur i bhfeidhm an Phlean Gníomhaíochta um Dhrámhaíl le haghaidh Geilleagar Ciorclach	SPC	WCC Climate Action Team	ED, LEO, CCSD, LEADER, etc	Pobal Ginearálta	Líon na FBManna arna dtacú leo	2025
2.6.2	Deiseanna maidir le cláir forbartha maoine pobail a fhiosrú	SPC	WCC	LEADER	Pobal Ginearálta	Tuarascáil maidir le Roghanna a bheith tugtha chun críche	2025
2.6.3	Tacú le forbairt na hearnála fiontraíochta sóisialta trí Straitéis Fiontraíochta Sóisialta Chontae Chill Mhantáin agus LEADER, SICAP agus an Oifig Fiontair Áitiúil	SPC	CWP; BAP	LEO	Fiontair Shóisialta	Líon na bhfiontar sóisialta arna bhforbairt/ arna dtacú leo	2025
2.6.4	Tacú le FBManna tríd a leanas: (i) an Clár 'Glas do Mhicrifhiontair' (ii) Sraith Straitéisí um Aeráide do Ghnólachtaí (iii) Tús Glas le Fiontraíocht Éireann (iv) Oiliúint chun bheith Faoi Réir don Athrú Aeráide le Skillnet (v) Deontas um Éifeachtúlacht Fuinnimh	SPC	WCC LEO	SMEs	SMEs	Líon na FMBanna arna dtacú leo	2025

2.6.5	Saoráid um Oiliúint san Fhuinneamh In-athnuaite a fhorbairt ar Champas Chontae Chill Mhantáin i gcomhpháirt le BOO Chill Dara & Chill Mhantáin	SPC	WCC	KWETB	Fostaithe Féideartha	Pleanáil Chuid VIII	2025
2.7 Aghaidh a thabhairt ar bhearnaí i spás fiontraíochta sa chontae							
Ref	Action	Reporting to	Lead Agency	Collaborators	Target Group / Beneficiaries	Performance Indicators	Timeline
2.7.1	Comhoibriú a dhéanamh chun Straitéis Réigiúnach Fiontraíochta a fhorbairt	SPC	LEO	Enterprise Ireland, EMRA	SMEs	Straitéis Réigiúnach Fiontraíochta a bheith forbartha	2025
2.7.2	Leas a bhaint as forbraíocht/deiseanna atá ag teacht chun cinn chun spás fiontraíochta a fháil sa chontae	SPC	WCC EDU	LEO, Enterprise Ireland; URDF/RRDF	SMEs	Number of schemes accessed	2025



- ✓ 3 - Geilleagair agus Pobail Thuaithe Neartaíthe
- ✓ 7 - Feabhsú Éagsúlachta, Teanga, C ultúir agus Oidhreacht

Cuspóirí

1. Forbairt bonneagair inbhuanaithe iompair a chur chun cinn
2. Tacú le rolladh amach leathanbhanda agus bonneagar Cianoibre ardchaighdeáin
3. Rochtain ar nascacht le seirbhísí agus acmhainn ina leith a fheabhsú

3.1 Forbairt bonneagair inbhuanaithe iompair a chur chun cinn

Tagairt	Gníomh	Ag tuairisciú dó	Príomh Ghníomhaireacht	Comhoibrithe	Spriocghrúpa/ Tairbhíthe	Táscairí Feidhmíochta	Amlíne
3.1.1	Leanúint de bheith ag tacú le bonneagar iompair feabhsaithe agus leanúint de bheith á chur chun cinn	SPC	WCC	National Transport Authority	An Pobal Ginearálta	Líon na dtionscnamh bonneagair iompair arna dtacú leo	2025
3.1.2	Dícharbónú iompair a chur chun cinn, lena n-áirítear taisteal, iompar poiblí agus feithiclí leictreacha	SPC & LCDC	WCC (Climate Action Team)	LCDC; National Transport Authority	An Pobal Ginearálta	Líon na dtionscnamh dícharbónaithe arna dtacú leo	2025

3.1.3	Tacú le rolladh amach an Chláir Taistil Ghníomhaigh agus é a ailíniú le cuspóirí straitéiseacha na bpleananna agus na dtionscadal ábhartha chun líon rothaíochta agus siúlóirí ardchaighdeán a bhaint amach lena gceanglófar pobail lena chéile	LCDC	WCC Active Travel Unit	National Transport Authority	An Pobal Ginearálta	Líon na dtionscnamh Taistil Ghníomhaigh atá ar bun	2025
3.1.4	Pointí luchtaithe d'Fheithiclí Leictreacha a mhéadú	SPC & LCDC	WCC	Energy Providers	Tiománaithe féideartha feithiclí leictreacha	Líon na bpointí luchtaithe d'Fheithiclí Leictreacha arna suiteáil	2025
3.2 Tacú le rolladh amach leathanbhanda agus Bonneagar Cianoibre ardchaighdeán							
Ref	Action	Reporting to	Lead Agency	Collaborators	Target Group / Beneficiaries	Performance Indicators	Timeline
3.2.1	Tacú le forbairt roghanna cianoibre i suíomhanna oiriúnacha ar fud an chontae	SPC & LCDC	WCC	CWP	Fostóirí & fostaithe, pobail	Líon na ndeiseanna breise cianoibre arna bhforbairt	2025
3.2.2	Plean margaíochta a fhorbairt don chianobair sa chontae	SPC & LCDC	WCC		Fostóirí & fostaithe, pobail	Plean margaíochta a bheith curtha ar fáil	2025

3.2.3	Straitéis Dhigiteach Chontae Chill Mhantáin a athbhreithniú, a nuashonrú agus a chur i bhfeidhm	SPC & LCDC	WCC Broadband Officer	LCDC & SPC	Pobal Ginearálta	Straitéisí atá i bhfeidhm agus líon na ngníomhartha arna gcur ar fáil	2025
3.3 Rochtain ar nascacht le seirbhísí agus acmhainn ina leith a fheabhsú							
Tagairt	Gníomh	Ag tuairisciú dó	Príomh Ghníomhaireacht	Comhoibrithe	Spriocghrúpa/ Tairbhíthe	Táscairí Feidhmíochta	Amlíne
3.3.1	Clár a chur i bhfeidhm chun scileanna digiteacha gach saoránaigh sa chontae a fheabhsú	SPC & LCDC	KWETB	WCC; CWP; BAP; Age Friendly programme	Pobal Ginearálta	Líon na gclár arna gcur ar fáil	2025
3.3.2	Tacú leis an gClár 'Sráidbhailte Cliste' agus déan é a fhorbairt	LCDC	CWP	WCC	Pobail Áitiúla	Líon na gclár arna gcur ar fáil	2025



- ✓ 3 - Geilleagair agus Pobail Thuaithe Neartaithe
- ✓ 5 - Geilleagar Láidir

Cuspóirí

1. Tacú le héagsúlacht grúpaí sa tsochaí lena n-áirítear grúpaí mionlaigh a imeascadh
2. Na prionsabail forbartha pobail a chur i bhfeidhm – Ionchuimsiú, comhionannas agus rannpháirtíocht fhiúntach grúpaí imeallaithe
3. Cur chuige cóir agus ionchuimsitheach i leith gníomhú ar son na haeráide a chur i bhfeidhm trí mhúnla Aistrithe Chóir
4. Aghaidh a thabhairt ar bhearnaí príomhthábhachtacha i soláthar seirbhísí sa chontae

4.1 Tacú le héagsúlacht grúpaí sa tsochaí lena n-áirítear grúpaí mionlaigh a imeascadh

Tagairt	Gníomh	Ag tuairisciú dó	Príomh Ghníomhaireacht	Comhoibrithe	Spriocghrúpa/ Tairbhíthe	Táscairí Feidhmíochta	Amlíne
4.1.1	Straitéis Imeascadh Imirceach Chontae Chill Mhantáin a chur i bhfeidhm	LCDC	WCC	BAP; CWP; PPN; LCDC	Pobail mionlaigh & óstach	Líon na ngníomhartha arna gcur i bhfeidhm	2025

4.1.2	Oiliúint riachtanach (lena n-áirítear cleachtas bunaithe ar thráma) a chur ar bhaill foirne LA agus FSS	LCDC	WCC	LCDC; HSE	Pobail mionlaigh & óstach	Líon na mball foirne ar cuireadh oiliúint orthu	2025
4.1.3	Seirbhísí dírithe maidir le héagothroime sláine a chur ar fáil do ghrúpaí faoi mhíbhuntáiste	LCDC	HSE	BAP (SICAP); CWP (SICAP); PPN; LCDC	An Lucht Taistil; Imircigh; an lucht iarrtha tearmainn agus dídeanaithe agus eile, de réir mar a shainaithnítear	Líon na seirbhísí arna gcur ar fáil	2025

4.2 Na prionsabail forbartha pobail a chur i bhfeidhm – Ionchuimsiú, comhionannas agus rannpháirtíocht fhiúntach grúpaí imeallaithe

Tagairt	Gníomh	Ag tuairisciú dó	Príomh Ghníomhaireacht	Comhoibrithe	Spriocghrúpa/ Tairbhíthe	Táscairí Feidhmíochta	Amlíne
4.2.1	Obair Grúpa nua Líonra Ionchuimsithe Sóisialta (GLIS) den CFPÁ a bhunú agus a chur chun cinn	LCDC	WCC	LCDC	Grúpaí faoi mhíbhuntáiste	GLIS a bheith bunaithe agus ag teacht le chéile go rialta arna seirbhísiú ag CCCM	2025

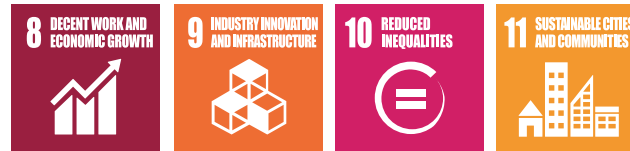
4.2.2	Cuir ar chumas an Ghrúpa Líonra Ionchuimsithe Sóisialta (GLIS) a áirithiú go gcuirtear baill den CFPÁ ar an eolas faoi dhúshlán maidir le hionchuimsiú sóisialta go rialta	LCDC	WCC	LCDC	Grúpaí faoi mhíbhuntáiste	Number of reports/inputs	2025
4.2.3	Cuir ar chumas an GLIS tacú le cur i bhfeidhm an CFPÁ agus an Achta um Dhualgas na hEarnála Poiblí	LCDC	WCC	LCDC	Grúpaí faoi mhíbhuntáiste	Líon na dtuarascálacha agus aighneachtaí maidir le	2025

4.3 Cur chuige cóir agus ionchuimsitheach i leith gníomhúar son na haeráide a chur i bhfeidhm trí mhúnla Aistrithe Chóir

Tagairt	Gníomh	Ag tuairisciú dó	Príomh Ghníomhaireacht	Comhoibrithe	Spriocghrúpa/ Tairbhithe	Táscairí Feidhmíochta	Amlíne
4.3.1	Déan na pobail is mó atá buailte ag impleachtaí athraithe aeráide nó iadsan a bhíonn i mbaol de bharr chostais an mhaolaithe a shainaithint agus díriú orthu agus na tacaíochtaí atá ar fáil a mhapáil	LCDC	WCC	LCDC; CWP; BAP	Grúpaí faoi mhíbhuntáiste	Líon na dtionscnamh Aistrithe Chóir arna gcur i bhfeidhm	ongoing

4.4 Aghaidh a thabhairt ar bhearnaí príomhthábhachtacha i soláthar seirbhísí sa chontae

Tagairt	Gníomh	Ag tuairisciú dó	Príomh Ghníomhaireacht	Comhoibrithe	Spriocghrúpa/ Tairbhíthe	Táscairí Feidhmíochta	Amlíne
4.4.1	Aghaidh a thabhairt ar shaincheist na seirbhísí tacaíthe dóibhsean a imrítear foréigean baile, gnéasach agus inscne-bhunaithe orthu	LCDC	New DSGBV Agency; LCDC	CYPSC; WCC; TUSLA; Local Service Providers	Íospartaigh/ marthanóirí foréigin baile, gnéasaigh agus inscne-bhunaithe	Méadú a bheith tagtha ar líon na seirbhísí speisialaithe tacaíthe ar féidir a fháil go háitiúil	2025
4.4.2	Tacú le cur i bhfeidhm na Straitéise Aoibhá agus Plean Oibre an Choiste Seirbhísí do Leanaí agus Daoine Óga	LCDC	WCC; CYPSC	LCDC	Pobal níos Sine, leanaí agus daoine óga	Líon na ngníomhartha arna gcur i bhfeidhm	2025



Tionól Réigiúnach Oirthir agus Lár-Tíre
Eastern and Midland Regional Assembly

- ✓ 1 - Dlíúthfás
- ✓ 2 - Inrochtanacht Réigiúnach Fheabhsaithe
- ✓ 3 - Geilleagair agus Pobail Thuaithe Neartaithe
- ✓ 4 - Soghluaiseacht Inbhuanaithe
- ✓ 5 - Nascacht Idirnáisiúnta Ardchaighdeán

Cuspóirí

1. Athnuachan timpeallachta, eacnamaíochta agus sóisialta bhailte agus shráidbhailte Chontae Chill Mhantáin agus a gcúlchríocha a spreagadh
2. Sochaí shibhialta láidir a neartú agus a chothú, ina bhfuil pobail rannpháirteacha nasctha
3. Tacú le soláthar bonneagair pobail, spóirt agus áineasa do phobail
4. Feabhas a chur ar shláinte agus caighdeán beatha an uile dhuine, le béim ar chinntithigh shóisialta na sláinte a imríonn tionchar ar pobail atá i mbaol
5. Feabhas a chur ar shláinte agus caighdeán beatha an uile dhuine, go háirithe iadsan is mó atá leochaileach
6. Sábháilteacht phobail Chill Mhantáin a fheabhsú trí na Comhchoistí Póilíneachta agus bearta sábháilteachta sa ríocht phoiblí

5.1 Athnuachan timpeallachta, eacnamaíochta agus sóisialta bhailte agus shráidbhailte Chontae Chill Mhantáin agus a gcúlchríocha a spreagadh

Tagairt	Gníomh	Ag tuairisciú dó	Príomh Ghníomhaireacht	Comhoibrithe	Spríocghrúpa/Tairbhíthe	Táscairí Feidhmíochta	Amlíne
5.1.1	Deiseanna cistiúcháin a uasmhéadú d'athnuachan agus forbairt uirbeach agus tuaithe	SPC & LCDC	WCC	Local Communities, Town Team's, CWP, BAP	Pobail Áitiúla	Líon na bpobal arna dtacú leo	2025

5.1.2	Cinntiú go bhfuil na struchtúir agus acmhainní i bhfeidhm chun tionscnaimh athnuachana agus forbartha a chur i bhfeidhm	SPC & LCDC	WCC		Pobail Áitiúla	Líon na struchtúr agus acmhainní arna gcur i bhfeidhm	2024
5.1.3	Oibrigh i gcomhar agus leas a bhaint as prionsabail déanta áite, pleananna a fhorbairt agus tionscnaimh a chur i bhfeidhm laistigh de bailte ar leith, ag dul i ngleic le fadhbanna sonracha e.g. comaitéireacht nó míbhuntáiste	SPC & LCDC	WCC	Local Communities, Town Team's, CWP, BAP	Pobail Áitiúla	Líon na dtionscnamh arna dtacú leo	2025

5.2 Sochaí shibhialta láidir a neartú agus a chothú, ina bhfuil pobail rannpháirteacha nasctha

Tagairt	Gníomh	Ag tuairisciú dó	Príomh Ghníomhaireacht	Comhoibrithe	Spriocghrúpa/ Tairbhíthe	Táscairí Feidhmíochta	Amlíne
5.2.1	Leanúint de bheith ag tacú leis an Líonra Rannpháirtíochta Poiblí, Comhairle na nÓg, Líonra na nDaoine Scothaosta agus an Líonra um Dhaoine faoi Mhíchumais	LCDC	LCDC	PPN, Comhairle na nÓg, Older Persons Network and Disability Network,	Líonra tacaíochta don tSochaí Shibhialta	Líon na líonraí arna dtacú leo	2025

5.2.2	Leanúint de bheith ag forbairt acmhainn an phobail agus tacaíocht a chur ar fáil do ghníomhaíochtaí/grúpaí/oibrithe deonacha an phobail, lena n-áirítear ceardlanna a mhaoiniú	LCDC	CWP; BAP	WCC, Volunteer Bureau	Daoine Áitiúla den Phobal	Líon na ngrúpaí pobail arna dtacú leo	2025
5.3 Tacú le soláthar bonneagair pobail, spóirt agus áineasa do phobail							
Tagairt	Gníomh	Ag tuairisciú dó	Príomh Ghníomhaireacht	Comhoibrithe	Spriocghrúpa/Tairbhíthe	Táscairí Feidhmíochta	Amlíne
5.3.1	Deiseanna cistiúcháin a uasmhéadú chun bonneagar pobail, spóirt agus áineasa a fhorbairt – ag féachaint d’Iniúchtaí ar Áiseanna Pobail Spóirt agus Áineasa	LCDC	WCC - CC&SD	LSP; Sports Capital, LCDC	Pobail áitiúla agus pobail leasmhara	Líon na dtionscadal bonneagair arna dtacú leo	2025
5.3.2	Áiteanna neamhfhoirmiúla cruinnithe a sholáthar atá riachtanach do shochaí shibhialta fheidhmiúil	LCDC	WCC	CWP; BAP; Local Communities; Town Teams	Pobail áitiúla	Líon na spásanna nua arna gcruthú	2025

5.3.3	Aghaidh a thabhairt ar bhearnaí príomhthábhachtacha ó thaobh bonneagar pobail, go háirithe i limistéir d'fhás suntasach	LCDC	WCC	CWP; BAP; Local Communities; Town Teams	Pobail áitiúla a bhfuil fás suntasach daonra ag tarlú iontu	Líon na n-áiseanna breise arna bhforbairt	2025
-------	---	------	-----	--	---	--	------

5.4 Feabhas a chur ar shláinte agus caighdeán beatha an uile dhuine, le béim ar chinntithigh shóisialta na sláinte a imríonn tionchar ar pobail atá i mbaol

Tagairt	Gníomh	Ag tuairisciú dó	Príomh Ghníomhaireacht	Comhoibrithe	Spriocghrúpa/ Tairbhíthe	Táscairí Feidhmíochta	Amlíne
5.4.1	Tacú le soláthar Cláir 'Sláintecare' do Phobail Shláintiúla	LCDC	Sláintecare	LCDC; WCC; Bray Area Partnership	Pobail faoi mhíbhuntáiste	Líon na ngníomhartha arna dtacú leo/ arna soláthar	2025
5.4.2	Measúnú Tionchair Sláinte ar an CFPÁ a dheanamh	LCDC	Sláintecare	LCDC; WCC	Pobail faoi mhíbhuntáiste	Measúnú Tionchair Sláinte a bheith déanta	2025

5.4.3	Iarrachtaí chun rannpháirt a thabhairt do phobail agus páirtithe leasmhara agus deiseanna chun cláir a sholáthar a uasmhéadú	LCDC	Sláintecare	LCDC; WCC; Bray Area Partnership; PPN	Pobail faoi mhíbhuntáiste	Líon na bPobal arna dtacú leo	2025
5.5 Feabhas a chur ar shláinte agus caighdeán beatha an uile dhuine, go háirithe iadsan is mó atá leochaileach							
Tagairt	Gníomh	Ag tuairisciú dó	Príomh Ghníomhaireacht	Comhoibrithe	Spriocghrúpa/ Tairbhíthe	Táscairí Feidhmíochta	Amlíne
5.5.1	Tacú le gníomhartha Phlean Sláintiúil Chill Mhantáin, ag díriú ar shláinte coirp agus intinne agus bochtaineacht bia	LCDC	Healthy Wicklow	WCC; LCDC; Bray Area Partnership	Grúpaí faoi mhíbhuntáiste	Líon na gClár LSP arna gcur i bhfeidhm; Comhordaitheoir Bochtaineachta Bia a bheith i bhfeidhm	2025
5.5.2	Oibrigh le gach gníomhaireacht ábhartha chun cóiríocht tithíochta sóisialta dea-chaighdeán a sholáthar agus a éascú sa timpeallacht is fearr is féidir i gcomhréir le sraitéis an rialtais 'Tithíocht do Chách'	LCDC	WCC	LCDC	Tíonóntaithe tithíochta sóisialta atá i gcásanna éiginnte tithíochta	Méadú ar líon na n-aonad tithíochta sóisialta atá ar fáil	2025

5.6 Sábháilteacht phobail Chill Mhantáin a fheabhsú trí na Comhchoistí Póilíneachta agus bearta sábháilteachta sa ríocht phoiblí

Tagairt	Gníomh	Ag tuairisciú dó	Príomh Ghníomhaireacht	Comhoibrithe	Spriocghrúpa/ Tairbhíthe	Táscairí Feidhmíochta	Amlíne
5.6.1	Comhchoistí Phlean Póilíneachta Ceantar Bardasach an Chomhchoiste Póilíneachta a chur i bhfeidhm	LCDC	JPC	LCDC; WCC	Pobal Ginearálta	Líon na ngníomhartha arna gcur i bhfeidhm	2025



Arna ullmhú ag Comhairle Chontae Chill Mhantáin
i gcomhar leis an gCoiste Forbartha Pobail Áitiúil
agus leis an gCoiste Beartas Straitéiseach
um Fhorbairt Eacnamaíochta agus Tacaíocht Fiontraíochta